



MĀRUPES NOVADS

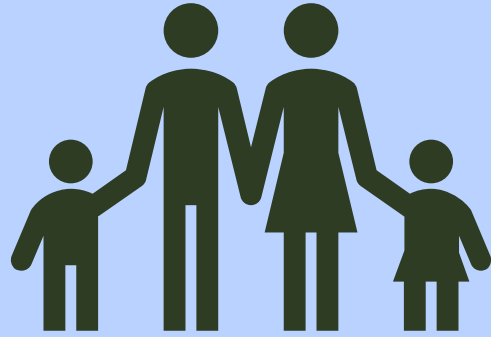
IESPĒJAS | ATVĒRTĪBA | JAUDA

MĀRUPES NOVADA IZGLĪTĪBAS, KULTŪRAS UN SPORTA PĀRVALDE

Konrādu iela 5, Mārupe

**MĀRUPES
NOVADS**





MĀRUPES NOVADS

Statistika

Ģimenes ar nepilngadīgiem bērniem - 7604

Daudzbērnu ģimenes (kurās ir nepilngadīgi bērni) – 938

Vislielākā ģimene ar nepilngadīgiem bērniem – 9 bērni

Bērni vecumposmā no dzimšanas līdz 18 gadiem (dzimuši 2006.g – 2024.g) – 11 273

Deklarētas personas novadā-
41126

Vidējais vecums
35,33 gadi

Profesiju iedalījums:

22.6 % - Vadītāji

25.4 % - Vecākie speciālisti

18.7 % - Speciālisti

10.2 % - Tirdzniecības un pakalpojumi darbinieki

0.5 % - Lauksaimniecības un mežsaimniecības darbinieki

5.2 % - Amatiņieki un kvalificēti darbinieki

4.2 % - Iekārtu un mašīnu operatori

7.1 % - Vienkāršas profesijas

Darba devēju īpatsvars –
8.1 % no nodarbinātajiem

Darba grupa – infrastruktūra – 2029.g.

| + | - |
|--|---|
| Profesionālā ievirze | Starpciemu transports |
| MMMS | Interesešu izglītības infrastruktūra |
| MNSS | Sporta infrastruktūra |
| BMS | Baseins (jaudīgāks, ietilpīgāks) |
| MVĢ | Zinātnes laboratorija – inkubators |
| PII | Jaunās MVĢ vieta? |
| VIS (skolas) | Vidusskola Tīrainē |
| Moderna infrastruktūra | Apkaimju centri (lokālie kvartāli, pagalmi) |
| Sasniedzamas izglītības iestādes | Lielā estrāde (10000 apmeklētājiem) |
| Pašvaldība reaģē, ja ir problēma | Mārupes Olimpiskais centrs |
| Lēmumu pieņemšanas ātrums | Dzīvokļi skolotājiem/treneriem (jauniem, vislabākajiem Latvijā) |
| IKSP sadarbība | Kapacitāte |
| Uzņēmēji – sadarbība | Prasīga sabiedrība (milzīgs spiediens) |
| Ekosistēma | Pilnas klases (skolotāju noslodze) |
| Kvalitāte (esošā infrastruktūra tiek atjaunota (remontēta) un būvēta no jauna. | Mājokļi (pedagogu piesaistīšanai) |
| Tehniskais nodrošinājums | Informācijas trūkums (vecāku klātesme procesā) |
| Inovatīvu pieeju izmantojums | Visu iesaistīto pušu izglītošana |
| Sabiedrības iesaiste | Tālākizglītība pedagogiem (trūkst finansējums un piedāvājums) |
| Brīvā laika un interesešu izglītības iespējas | Nepietiekama infrastruktūra |
| Atbalsts izglītības procesā | Transporta infrastruktūras nepietiekamība novada ietvaros (visiem) |
| | NAV ventilācija izglītības iestādēs |
| | Cilvēkresursu trūkums un pārslodze |
| | Vides pieejamība cilvēkiem ar funkcionāliem traucējumiem, bērnu ratiņiem, bērniem ar skrituļslidām u.t.t. |
| | Nepietiekams atbalsts izglītības procesā |
| | Dienas centrs profesionālo prasmju attīstīšanai |
| | Nav baseinā (vietas) |

- Bonusu programma pedagogu piesaistei**
- Jaunas izglītības iestādes, kultūras telpa, sporta infrastruktūra**
- Transporta infrastruktūra**

PII "Saimīte"

Audzēkņu skaits: 274



PII "Lienīte"

Audzēkņu skaits: 241



Babītes PII

Audzēkņu skaits: 86



Pirmsskola

PII "Zīlūks"

Audzēkņu skaits: 370



PII "Mārzemīte"

Audzēkņu skaits: 277



PII "Zeltrīti"

Audzēkņu skaits: 276



2024. gada
augustā –

150 bērni
saņem bērnu
uzraudzības
pakalpojumu



Pirmskolas vecuma
bērni privātajās
iestādēs/BUP

Pirmskolnieki citās
pašvaldībās - 242

2024. gada pirmajos
8 mēnešos, vidēji, **1219**
bērni

859 bērni
vecumā
1,5-4 g.

360
bērni
vecumā
5-6 g.

Mārupes Valsts ģimnāzija

Audzēkņu skaits: 1536



Mārupes pamatskola

Audzēkņu skaits: 1205



Babītes vidusskola

Audzēkņu skaits: 1367



Jaunmārupes pamatskola

Audzēkņu skaits: 1080



Skolas

Salas sākumskola

Audzēkņu skaits: 122



Mārupes novada Skultes sākumskola

Audzēkņu skaits: 127



10 autobusu maršruti,
savstarpēji savienojot
Mārupes novada izglītības
iestādes

(budžets – 77 1650, 00 eiro)



Skolas



Citu pašvaldību skolās:

1.-3. klasē – 332
4.-6. klasē - 369
7.-9. klasē - 547
10.-12. klasē - 460

Kopā- 1708

Privātā vispārizglītojošā
skola

Vidēji, privātās
skolas apmeklē **1022**
bērni



**MĀRUPES
NOVADS**

PALDIES PAR UZMANĪBU!

PIEREDZAS APMAIŅAS, VIZĪTE LIETUVĀ

Īstenotie projekti publiskās un
privātās partnerības ietvaros

**MĀRUPES
NOVADS**



Balsiai skola Viļņā



Balsiai pamatskola Viļņā



- Pirmā skola, kas būvēta PPP ietvaros 2010.gadā
- Projektēšana – būvniecība – uzturēšana
- 10.5 milj. EUR
- PPP līguma laiks – 25 gadi





Ēdamzāle vs pasākumu norises vieta





Nodarbību telpas



Kačerginē skola Kaunāsas rajonā



Kačerginē sākumskola Kauņas rajonā



Kačerginēs skolas ēkas projektēšana un
rekonstrukcija ar paplašinājumu

Kačerginē sākumskola Kauņas rajonā

PIRMS



PĒC







Zapyškis skola Kaunas rajonā



Zapyškis sākumskola Kauņas rajonā



Zapyškis sākumskolas paplašinājuma
projektēšana un būvniecība

Zapyškis sākumskola Kauņas rajonā

PIRMS



PĒC





Sporta zāle







Mastaičiai skola Kaunas rajonā





Mastaičiai peldbaseins ar skolas paplašinājumu



Mastaičiai peldbaseina rekonstrukcija, iekļaujot pirmsskolas un sākumskolas paplašinājuma projektēšanu

Mastaičiai peldbaseins ar skolas paplašinājumu

PIRMS



PĒC



Mastaičiai peldbaseins ar skolas paplašinājumu

PIRMS



PĒC







Mastaičių BASEINAS



**MĀRUPES
NOVADS**



Centrālā finanšu un
līgumu aģentūra

Publiskā un privātā partnerība Latvijā

Inta Lipovska

Centrālā finanšu un līgumu aģentūra

Publiskās un privātās partnerības nodaļas

vadošā eksperte



Centrālā finanšu un
līgumu aģentūra

KAS IR PUBLISKĀ UN PRIVĀTĀ PARTNERĪBA (PPP)?

PPP apzīmē publiskā un privātā sektora sadarbības formu, kas veidota uz noteiktu laiku un nosacījumiem, lai nodrošinātu sabiedrības vajadzības būvdarbu veikšanā vai pakalpojumu sniegšanā.



PUBLISKAIS SEKTORS



ILGTERMIŅA SADARBĪBA
starp publisko un privāto
sektoru



KOMERSANTS



Centrālā finanšu un
līgumu aģentūra

KAS IR CENTRĀLĀ UN FINANŠU LĪGUMU AĢENTŪRA?

- Publiskās un privātās partnerības (**PPP**) uzraudzības iestāde
- **PPP** kompetences centrs
- Sadarbības iestāde **ES fondu** projektu īstenotājiem



Konsultatīvs atbalsts
un **uzraudzība** no
projekta idejas līdz
Partnerības līguma
izpildes pārskatu
iesniegšanai



Centrālā finanšu un līgumu aģentūra

PPP atbalsts = PPP kompetences centrs

- ✓ metodiskais atbalsts
- ✓ FEA, tai skaitā finanšu modeļa, piemēri
- ✓ automatizēts PPP risku rīks
- ✓ jautājumu un atbilžu sadaļa CFLA mājaslapā
- ✓ starptautiskās pieredzes pārņemšana
- ✓ sadarbība ar citām valsts iestādēm, ministrijām
- ✓ konsultatīvs atbalsts

<https://www.cfla.gov.lv/lv/informativi-materiali>
<https://ppp.cfla.gov.lv/>



Centrālā finanšu un
līgumu aģentūra

PPP projektu uzraudzībā iesaistītās institūcijas:

| Iestāde | Funkcijas |
|-------------------------------------|--|
| Finanšu ministrija | izvērtē finanšu un ekonomiskajos aprēķinos minēto nosacījumu paredzamo <u>ietekmi uz valsts budžeta ilgtermiņa saistību apjomu un vispārējās valdības sektora budžeta bilanci un parādu</u> un sniedz atzinumu par tiem. |
| Iepirkumu uzraudzības birojs | <ol style="list-style-type: none">1) <u>uzrauga</u> partnerības iepirkuma <u>procedūru</u> un koncesijas procedūru <u>atbilstību</u> normatīvo aktu prasībām;2) <u>izskata iesniegumus</u> par PPP procedūru pārkāpumiem;3) <u>izskata administratīvo pārkāpumu lietas</u> PPP jomā un piemēro administratīvos sodus. |
| Centrālā finanšu un līgumu aģentūra | <ol style="list-style-type: none">1) PPP kompetences centrs un PPP uzraudzības iestāde - Konsultatīvs atbalsts un uzraudzība no projekta idejas līdz Partnerības līguma izpildes pārskatu iesniegšanai;2) izvērtē finanšu un ekonomiskajos aprēķinos iekļautos <u>pieņēmumus un risku sadali</u> un paredzamo līgumcenu PPP līgumā;3) izvērtē publiskās un privātās partnerības <u>aktīvu uzskaites nosacījumu ievērošanu</u> koncesijas un partnerības iepirkuma procedūru dokumentos, lai PPP līgums neradītu nevēlamu ietekmi uz valsts budžeta ilgtermiņa saistību apjomu un vispārējās valdības sektora budžeta bilanci un parādu;4) izvērtē publiskās un privātās partnerības <u>līguma izpildes pārskatus</u> un sagatavo atzinumus par veikto būvdarbu vai sniegto pakalpojumu atbilstību attiecīgajam līgumam;5) sniedz Ministru kabinetam <u>pārskatu par noslēgto PPP līgumu izpildi</u>. |



Centrālā finanšu un līgumu aģentūra

PPP PROJEKTA CIKLS 11 SOĻOS





Centrālā finanšu un
līgumu aģentūra

Ķekavas apvedceļš

(satiksmei atvērts 13.10.2023)

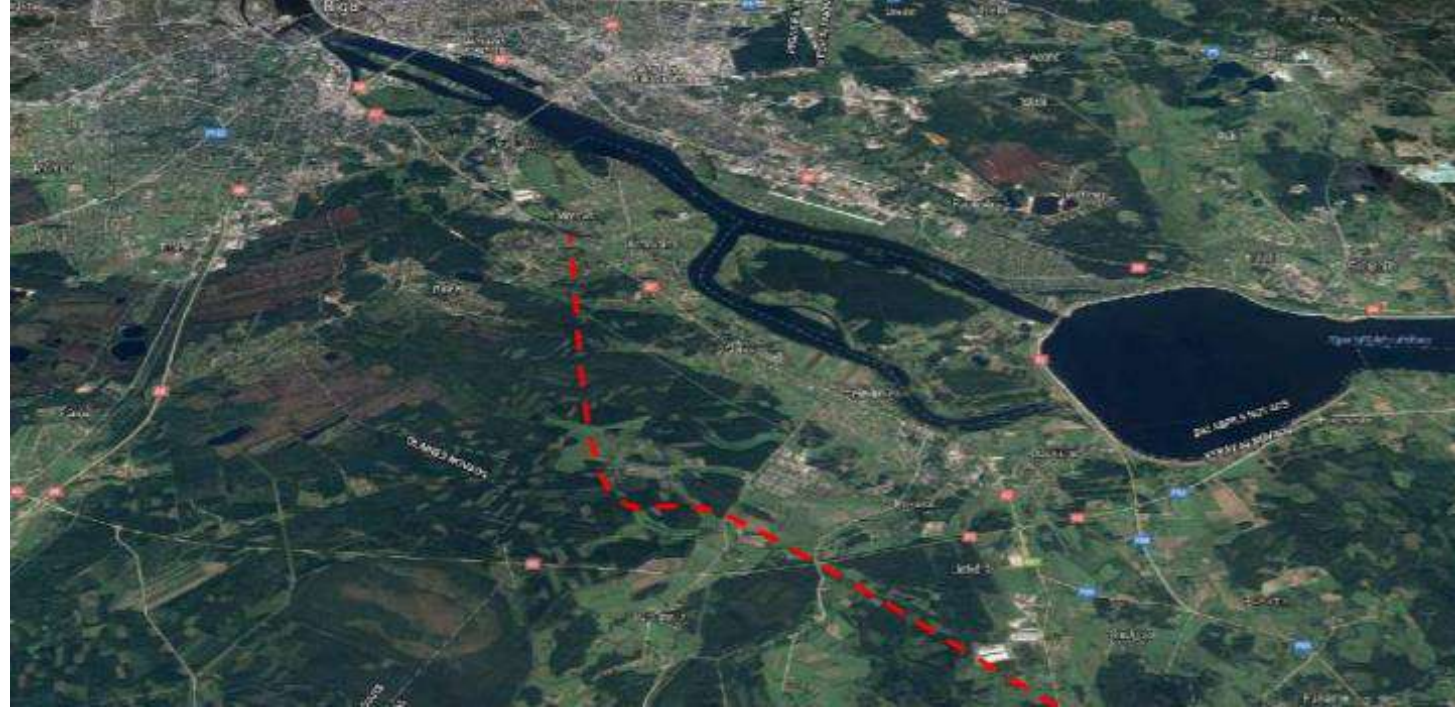
| Posma garums | 17.5 km |
|-----------------------------|----------------|
| Jauna ātrgaitas ceļa izbūve | 14.4 km |
| Esošā ceļa rekonstrukcija | 3.1 km |
| 4-joslu ceļš | 11.1 km |
| 4-joslu ceļš | 6.4 km |
| Divlīmeņu satiksmes pārvadi | 4 |
| tuneļi (...<100 m) | 4 |
| tilti (...<100 m) | 1 |
| Apļveida krustojumi | 7 |
| Paralēlie ceļi | 16.2 km |

| | |
|------------------------------|--|
| Līguma veids | DBFM (design/projektē, build/būvē, finance/finansē, maintain/uzturi) |
| Līguma darbības laiks | 23 gadi (3 (proj.+būv.) + 20 uzt.) 16.07.2021. – 30.09.2043. |
| Maksājuma veids | Pieejamības maksājums |
| Pasūtītājs | Satiksmes Ministrija |
| Bilances uzskaitē | Ārpus bilances |
| Īpašumtiesības | Zeme pieder valstij, bet tiks nodota privātajam partnerim lietošanā Arī būve pēc nodošanas ekspluatācijā piederēs valstij, bet uz PPP līguma darbības laiku būs nodota privātajam partnerim lietošanā |

Līguma kopsumma 250 132 500 eiro (bez PVN), sākot no 2023. gada katru gadu valsts atmaksās privātajam partnerim 12,53 miljonus eiro (bez PVN).



Centrālā finanšu un
līgumu aģentūra



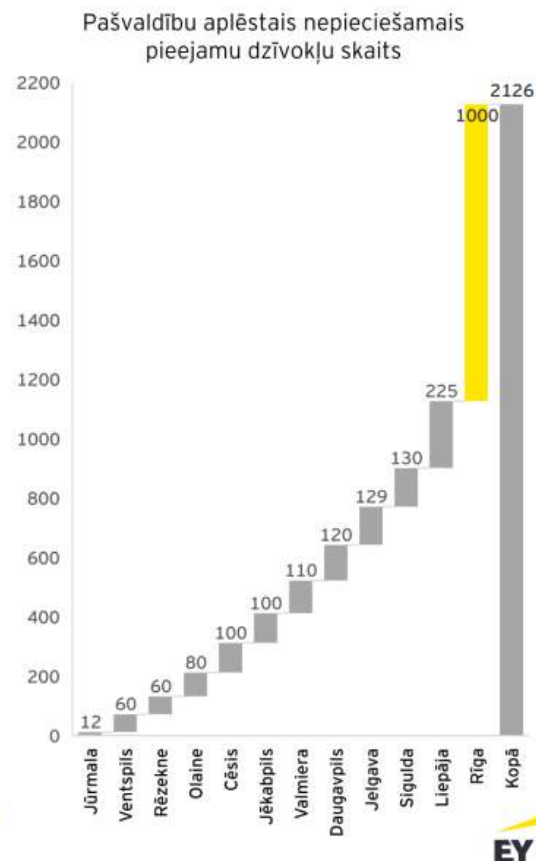


Centrālā finanšu un
līgumu aģentūra

Projekta idejas - pieejamu cenu īres dzīvokļu būvniecība Latvijā

1.1. Kopsavilkums
Pēc intervijām ar 17 pašvaldībām, ir apzināta pašvaldību vēlme pēc vismaz 2 126 pieejamas īres maksas dzīvokļiem 12 pašvaldībās. Neskaitot Rīgu, skaits ir 1 126 dzīvokļi.

| | Pašvaldība | Interese iesaistīties projektā | Pašvaldības norādītais vēlamais dzīvokļu skaits | Anketu statuss | Komentāri |
|-------------|------------|--------------------------------|---|--------------------------|---|
| 1 | Liepāja | Ir | 200-250 | Atbildēts | |
| 2 | Sigulda | Ir | 130 | Atbildēts | • Norādīti zemes gabali arī ārpus Siguldas. |
| 3 | Cēsis | Ir | 100 | Atbildēts | • Interese par 3-istabu dzīvokļiem. |
| 4 | Ventspils | Ir | 60 | Atbildēts | • Piedalās Altum programmā. |
| 5 | Rīga | Ir | Vismaz 1 000 | Atbildēts | • Ir interese par lielāku skaitu. |
| 6 | Daugavpils | Ir | 120 | Atbildēts | • Interese par 3-istabu dzīvokļiem. |
| 7 | Jēkabpils | Ir | 100 | Atbildēts | |
| 8 | Rēzekne | Ir | 60 | Atbildēts | • Ir pieejami zemes gabali un gatavi projekti Rīt (30.05.) atbildēs formāli. |
| 9 | Valmiera | Ir | 100-120 | Atbildēts | |
| 10 | Jelgava | Ir | 129 | Atbildēts | • Piedalās Altum programmā. |
| 11 | Olaine | Ir | 80 | Atbildēts | • Norādīti 2 potenciāli zemes gabali Olaines pilsētā, 1 zemes gabals Olaines novadā, 50 Olaines pilsētā, 30 Olaines novadā, Jaunolainē. |
| 12 | Jūrmala | Ir | 12 | Atbildēts | • Ir divas iespējamās attīstāmās vienības - pašvaldības īpašumā esošas daudzdzīvokļu dzīvojamās pārbūve vai 12 rindu māju izbūve. |
| 13 | Ķekava | Nav norādīta | - | Atbildēts | • Dalībai projektā ir nogaidošā pozīcijā. Par dalību pirmajā vai otrajā lotē lems, kad būs zināmi precīzāki finanšu aprēķini. |
| 14 | Ādaži | Nav norādīta | - | Atbildēts | • Piedalās Altum programmā ar 60 dzīvokļiem; Vajadzība ir apstiprināta, bet grūti pateikt precīzu apjomu. |
| 15 | Salaspils | Nav norādīta | - | Atbildēts | • Ir saņemta informācija par zemes gabaliem. |
| 16 | Ogre | Nav | - | Šobrīd atbildes nesniegs | • Piedalās Altum programmā. |
| 17 | Mārupe | 2. lote | - | Šobrīd atbildes nesniegs | • Nogaidīs 1. lotes rezultātus. |
| KOPĀ | | | 2 126 | | |



Ministru kabinets 2024.gada 11.jūnija sēdē ir pieņēmis PPP Vadības grupas sagatavoto informatīvo ziņojumu *“Par pieejamu cenu īres dzīvokļu attīstības programmu”*

<https://www.cfla.gov.lv/lv/jaunums/latvija-plano-nakamos-apjomigos-ppp-projektus-celu-buve-un-majoklu-programma>

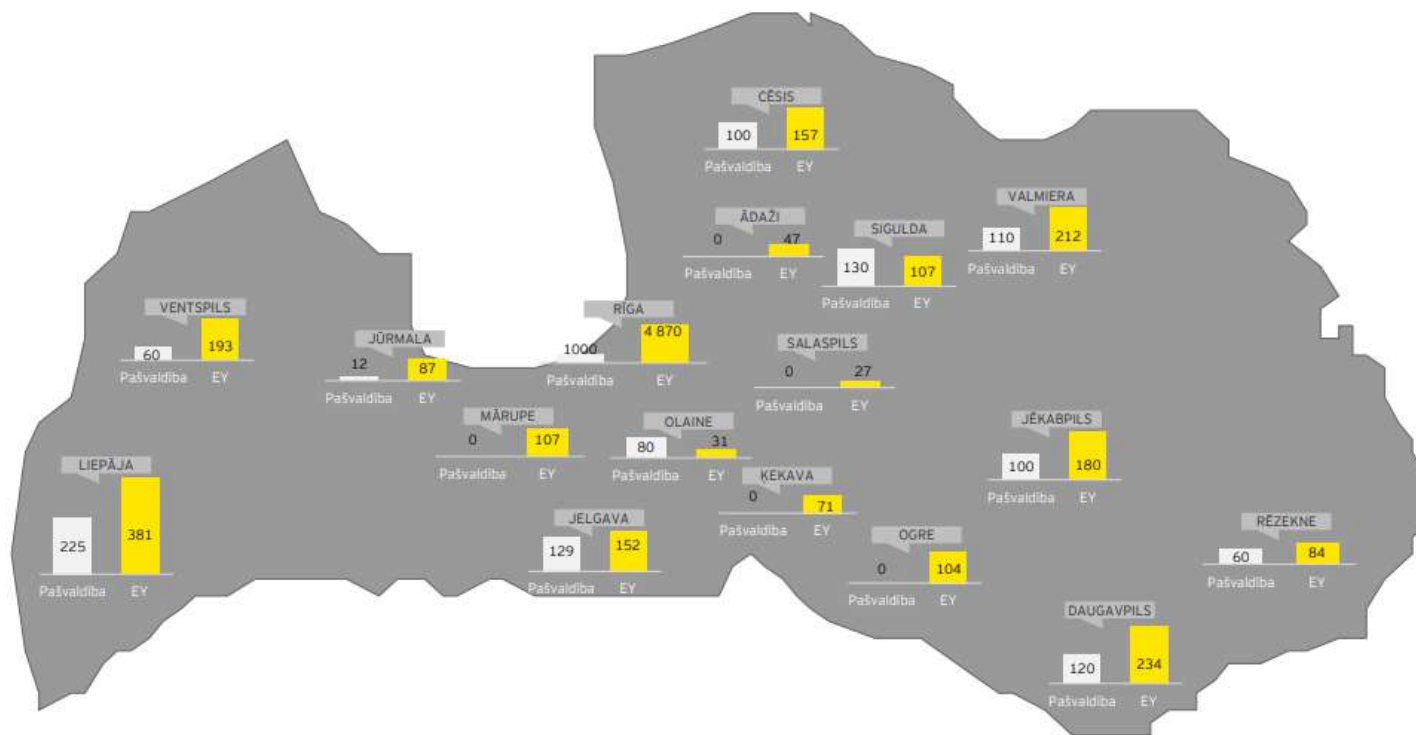


Centrālā finanšu un
līgumu aģentūra

Projekta idejas - pieejamu cenu ģres dzīvokļu būvniecība Latvijā (III)

1.6. Kopsavilkums - pieprasīto dzīvokļu skaits

Uzdevuma ietvaros tika intervētas 17 pašvaldības, kā arī veikta statistikas datu analīze, kā rezultātā ir izveidotas divas aplēses par nepieciešamo dzīvokļu skaitu - pašvaldības aplēse par nākotnes pieprasījumu un konservatīva EY aplēse par esošo pieprasījumu.



Pirmajā programmas kārtā tiks veikti FEA – Daugavpilī (120), Rēzeknē (60), Kuldīgā (50), Liepājā (250), Jelgavā (130), Jēkabpilī (130-150), Valmierā (150), Ķekavā (48), Olainē (50), Alūksnē (48), Cēsīs (100), Siguldā (110) un Rīgā (1000). Programma paredz vismaz 1000, bet ne vairāk kā 2266 ģres mājokļu izbūvi.



Centrālā finanšu un
līgumu aģentūra

Valsts un pašvaldību PPP projektu ieceres

| Institūcija/ pašvaldība | Projekta iecere | Kapitāl- ieguldīju mi, milj.euro | Projekta modelis, statuss, FEA izstrādātājs |
|--|---|---|--|
| VAS «Latvijas valsts ceļi» | Iecavas un Bauskas apvedceļa būvniecība | 352 | Projektē, būvē, finansē, uzturi/ FEA saskaņoti ar CFLA un FM/ MK rīkojums par partnerības iepirkuma uzsākšanu un nekustāmā īpašuma atsavināšanai/ FEA izstrādātājs sabiedrība ar ierobežotu atbildību "Deloitte Latvia" |
| Rīgas valstspilsētas pašvaldība | Ielu apgaismes modernizācija | 52,4 | Projektē, būvē, finansē, apsaimnieko/ FEA izstrāde/ FEA izstrādātājs PricewaterhouseCoopers SIA (PwC) |
| Rīgas Austrumu klīniskā universitātes slimnīca | Helikoptera laukuma un autostāvvietas izveide | 17 | Projektē, būvē, finansē, uzturi/ FEA izstrāde/ FEA izstrādātājs SIA "Konsorts" |
| Latvijas Universitāte | Studentu un viesu mājas projekts | 23 | Projektē būvē, finansē, uzturi/FEA izstrāde/ FEA izstrādātājs Latvijas Universitāte |
| Mārupes novada pašvaldība | Vidusskolas būvniecība | 33 | Projektē, būvē, finansē, apsaimnieko/FEA izstrāde/ FEA izstrādātājs sabiedrība ar ierobežotu atbildību "Deloitte Latvia" |
| Daugavpils valstspilsētas pašvaldība | Ielu apgaismes modernizācija | 7 | Projektē, būvē, finansē, apsaimnieko/FEA izstrāde/ FEA izstrādātājs SIA ARDENIS |
| Bauskas novada pašvaldība | Kultūras infrastruktūras attīstība Bauskas vecpilsētā | 28,5 - 60,8 | Projektē, būvē, finansē, uzturi/ FEA izstrāde/ FEA izstrādātājs sabiedrība ar ierobežotu atbildību "Deloitte Latvia" |



Centrālā finanšu un
līgumu aģentūra

BIROJI

Rīga, Smilšu iela 1 66939777
Jelgava, Pasta iela 43
Kuldīga, Liepājas iela 48
Cēsis, Jāņa Poruka iela 8
Rēzeknē, 18.novembra iela 35

KLIENTU APKALPOŠANAS CENTRS

Rīga, Meistaru iela 10
66939777 info@cfla.gov.lv