

Rekreatīvā tūrisma attīstības iespēju izvērtēšana Medema purvā un tam pieguļošajās meža teritorijās



**Autors: M.biol. Juris Smaļinskis
Mārupe, 2015**

Satura rādītājs

Saīsinājumi	3
Terminu skaidrojums	3
1. Ievads	4
2. Metodika	6
3. Dabas vērtības rekreatīvā kontekstā	7
3.1. Sugas	7
3.1.1. Augi	7
3.1.2. Sēnes	8
3.1.3. Kukaiņi	10
3.1.4. Abinieki un rūpuļi	10
3.1.5. Putni	11
3.1.6. Zīdītāji	11
3.2. Biotopi	12
3.3. Ainavas	13
4. Kultūrvēsturiskais mantojums rekreatīvā kontekstā	25
4.1. Industriālais mantojums	25
4.2. Militārais mantojums	28
5. Mārupītes izteka un tās pievienotā vērtība	30
5.1. Upju iztekas – tūristu piesaistes objekti	30
5.2. Upes iztekas terminoloģiski – teorētiskie aspekti	30
5.3. Mārupītes sākums	31
5.4. Mārupītes „dabā iezīmēšanas” pamatojums	34
6. Teritorijas izmantošanas iespējas rekreatīvajiem mērķiem	36
6.1. Kūdrā izstrādāto purvu izmantošanas prakse	36
6.2. Līdzšinējā situācija rekreācijas jomā	37
6.3. Teritorijas attīstības scenāriji	40
6.4. Rekreācijas zonu priekšlikumi	41
6.5. Teritorijas labiekārtojuma priekšlikumi	43
7. Priekšlikumi. Potenciālais rīcības plāns.	44
8. Pielikumi (1. – 14).	59

Saīsinājumi

DAP	Dabas aizsardzības pārvalde
LDF	Latvijas Dabas fonds
LLTA	Latvijas Lauku tūrisma asociācija
LOB	Latvijas Ornitoloģijas biedrība
LVM	Latvijas Valsts meži
NVO	Nevalstiskās organizācijas
Z, D, A, R	Ziemeļi, dienvidi, austrumi, rietumi

Terminu skaidrojums

Augstais purvs	Augstais jeb sūnu purvs - viens no purvu tipiem, kas veidojas no zemajiem vai pārējās purviem, - pieaugot to kūdras slānim, līdz purva „kupols” jeb pacēlums tā vidusdaļā pārsniedz pārējās purva daļas. Augstie purvi „barojas” g.k. no atmosfēras nokrišņiem. Augstajos purvos no sfagniem veidojas kūdra, kas ir nozīmīgs Latvijas derīgais izraktenis ar plašu pielietojumu.
Biotops	Samērā viendabīga platība, kas piemērota kādu konkrētu augu, sēņu vai dzīvnieku sugu pastāvēšanai.
Entomoloģija	Zinātnes nozare, kas pēta kukaiņus.
Rekreācija¹	Indivīda fizisko, garīgo un emocionālo spēju atjaunošana brīvajā laikā, sabiedriski atzītas un organizētas darbības. Rekreācijas galvenās funkcijas ir dziednieciskā (cilvēka veselības atjaunošana), izglītojošā (garīgā potenciāla attīstība) un sporta funkcija (fizisko spēju attīstība).
Rekreatīvais tūrisms	Tūrisma veids, kura galvenais nolūks ir atjaunot cilvēka fizisko un garīgo potenciālu, racionāli izmantojot dabiskos un mākslīgos atpūtas un atveseļošanās resursus.
Pārējās purvs	Purvu tips, kam raksturīga zemā un augstā purva veģetācija – gan grīšļi (zemo purvu raksturīgās sugas), gan sfagni (augstā purva raksturīgās sugas).
Mikoloģija	Zinātnes nozare, kas pēta sēnes.
Zemais purvs	Zemais jeb zāļu purvs – viens no purvu tipiem, kas veidojas ieplakās. Šo purvu galvenais ūdens avots ir pazemes ūdeņi vai minerālvielām bagāti upju ūdeņi. Zemo purvu kūdru izmanto lauku mēslošanai.

¹ Akadēmiskā terminu datu bāze, Tūrisma un viesmīlības terminu skaidrojošā vārdnīca

1. Ievads

Pasaulē aizvien vairāk pieaug to cilvēku skaits, kas no reģioniem un lauku teritorijām pārceļas uz lielajām pilsētām, tādēļ, palielinoties iedzīvotāju skaitam urbānā vidē, pieaug nepieciešamība pēc tādām teritorijām (īpaši – megapoļu un valsts nozīmes pilsētu tuvumā), kas ir piemērotas un labiekārtotas iedzīvotāju rekreatīvajām vajadzībām. Rekreatīvajam mērķim veidotās teritorijas nodrošina cilvēku atrašanos ārpus dzīves un darba vietas, kas izpaužas kā dažāda veida brīvā laika pavadīšanas formas. Minētās teritorijas ir domātas pastaigām, nūjošanai, skriešanai, izjādēm, dažādām sporta formām, miera un dabas baudīšanai, pastaigām ar suni un citiem aktīvās un pasīvās atpūtas veidiem, kas iekļauj arī teritorijas dabas un kultūrvēstures izziņas elementus.

Saskaņā ar dažādām prognozēm un pasaules tendencēm, – cilvēku skaits no Latvijas reģioniem nākotnē turpinās migrēt uz pilsētām un daļa no tiem koncentrēsies Rīgā vai tās pievārtē. No tā izriet, ka paplašinoties Rīgai un tās aglomerācijai, nepieciešamība pēc rekreatīvām zonām („zaļās salas”) ilgtermiņā tikai pieaugs. Tādēļ jau šobrīd ir svarīgi apzināt un iezīmēt tās teritorijas, kas tiks atstātas sabiedrības atpūtai, izziņai un dažāda veikta aktivitātēm dabā. Kā piemēru var minēt pirms vairāk nekā simts gadiem dibināto Rīgas Mežaparku, kas mūsdienās ir viena no svarīgākajām pilsētas rekreatīvajām teritorijām. Šajā kontekstā ir jāņem arī vērā apstākļi, ka pēc iedzīvotāju blīvuma Mārupes novads (171 iedzīvotājs uz vienu kvadrātkilometru) ir divpadsmitā blīvāk apdzīvotā pašvaldības teritorija Latvijā aiz deviņām republikas pilsētām, kā arī Stopiņu un Salaspils novadiem.

Ziņojuma „*Rekreatīvā tūrisma attīstības iespēju izvērtējums Medema purvā un tam pieguļošās meža teritorijās*” (turpmāk tekstā – „**Pētījums**”) mērķis un tam sekojošie uzdevumi atbilst Mārupes novada stratēģiskajiem plānošanas dokumentiem, kas norādīti zemāk.

Medema purva un pieguļošās teritorijas attīstīšana rekreatīvām vajadzībām atbilst **Mārupes novada definētajām attīstības prioritātēm**, kurās minēts, ka „*Mārupes novads ir veidojams kā konkurētspējīgs spēcīgs novads tiešā valsts galvaspilsētas tuvumā, kurā sabalansēti tiek nodrošināta kvalitatīva dzīves vide iedzīvotājiem, radītas neierobežotas iespējas uzņēmējdarbības attīstībai, kur tiek cienītas novada tradīcijas un godāti sasniegumi, tiek glabātas un koptas dabas vērtības*”.

Mārupes attīstības programmā 2013. – 2019. gadam kā Mārupes novada galvenie attīstības pamatvirzieni ir minēti *uzņēmējdarbības attīstība – specializēta lauksaimniecība un produkcijas pārstrāde, aktīvā atpūta (tūrisms) un ar to saistītie pakalpojumi, kā arī loģistikas pakalpojumu attīstība, attīstot arī transporta infrastruktūru un inovatīvas ražotnes*. Pie rekreācijas un aktīvās atpūtas teritoriju izveides sadaļas tiek minēta dabas taku (t.sk. velociņu) ar norādēm izbūve, veidojot savienojumus ar Olaines, Ķekavas novadiem, Jūrmalas un Rīgas pilsētām. Mežu teritorijas tiek nominētas kā resurss rekreācijas infrastruktūras veidošanai.

Savukārt, **Mārupes novada ilgtspējīgas attīstības stratēģijā 2013. – 2026. gadam** kā ilgtermiņa prioritāte ir uzsvērtā kvalitatīva un harmoniski attīstīta vide iedzīvotājiem, biznesam un atpūtai. Minētajā dokumentā Medema purva daļa iezīmēta

kā reģionālas nozīmes rekreācijas teritorija, kurā plānots izveidot Medema dabas parku, bet attīstības vadlīnijās definēta rīcība: „*Medemu purvu veidot kā dabas parku novada un reģiona iedzīvotāju un viesu atpūtai un rekreācijai*”.

Arī Rīgas plānošanas reģiona teritorijas plānojumā un ar to saistītajos dokumentos daudzkārt uzsvērts pierīgas rekreatīvā potenciāla nozīmīgums un tā attīstības nepieciešamība Rīgai kā galvaspilsētai blakus esošajās pašvaldību teritorijās.

Savas specifikas un industriālās izmantošanas dēļ pēdējā gadsimta laikā, Medema purvs ir salīdzinoši mazāk pētīta teritorija, kas nav piesaistījusi īpašu biologu, ģeogrāfu un novadpētnieku uzmanību. Tas ir viens no iemesliem, kādēļ, uzsākot šo pētījumu, nebija atrodama dažāda rakstura un satura informācija un salīdzināmi dati, īpaši tādi, kas attiecas uz teritorijas apmeklētājiem, apmeklējuma mērķiem u.c. ar rekreāciju un tūrismu saistītiem jautājumiem.

Eiropas ziemeļdaļā pastāv dažāda kūdrā izstrādāto purvu apsaimniekošanas un izmantošanas prakse un ar to saistītās tendences. Tā ņemta vērā, izstrādājot pētījuma priekšlikumu daļu. Taču jāņem vērā arī apstākļi, ka saskaņā ar pētījuma laikā iegūto informāciju, kūdras ieguve Medema purva (pētījumā aplūkota Medema purva teritorija rietumos no Rīgas – Jelgavas autoceļa) atsevišķās daļās, iespējams, - turpināsies arī nākotnē. Izpētes gaitā, bāzējoties uz teritorijas apsekojumos un dažādu iesaistīto pušu intervijās iegūtās informācijas, ir izstrādāti > 70 konkrēti priekšlikumi Medema purva un tam pieguļošo meža teritoriju rekreatīvā potenciāla attīstībai, kas apkopoti tabulā (sk. 7. nodaļu).

Pētījums ir ilustrēts ar 54 attēliem un papildināts ar 14 pielikumiem.

2. Metodika

Pētījums tika veikts saskaņā ar līguma Nr. 5-21/432-2015 darba uzdevumu. Lai nodrošinātu tā izpildi, tika izmantota sekojoša metodika:

1. Medema purva un tam pieguļošās teritorijas (1. pielikums) daudzkārtējs **apsekojums** (2. pielikums) laika posmā no 2015. gada jūnija līdz tā paša gada decembrim (vismaz vienu reizi mēnesī);
2. Lai varētu sasniegt dažādus, t.sk. – relatīvi grūtāk pieejamus teritorijas punktus un objektus, - apsekojumi tika veikti g.k. ar **kājām** un **velosipēdu**. Meža teritorija (DR no Medema purva), kas tiek izmantota izjādēm un pārgājieniem ar zirgiem, tika apsekota **zirga mugurā** vietējās uzņēmējas pavadībā;
3. Tūrisma ekspertu, dabas zinātņu ekspertu, vietējo uzņēmēju, Mārupes novada, Baložu pilsētas un Olaines novada pašvaldības darbinieku, SIA „Rīgas meži” darbinieku **intervijas** (3. pielikums), kā arī teritorijā nejauši satiktu cilvēku ekspresintervijas;
4. Dažādu **literatūras un informācijas avotu studijas** (4. pielikums), t.sk. Jaunmārupes un Baložu bibliotēku apmeklējums;
5. Teritorija un tajā esošie dzīvās un nedzīvās dabas objekti, ainavas, biotopi un kultūrvēsturiskais mantojums tika fiksēti ar **fotokameru**. Pētījuma gaitā iegūto fotomateriālu izlase ir nodota Mārupes novada pašvaldībai;
6. Pētījuma gaitā tika veikti „testi” un noskaidrots sabiedrības viedoklis par dažādiem ar teritoriju saistītiem jautājumiem (piemēram, - par Mārupītes iztekas vietu) **sociālajā tīklā Facebook** (5. pielikums);
7. Pētījuma laikā tika apsekota arī Medema purva teritorija, kas atrodas austrumos no Rīgas – Jelgavas autoceļa un ietilpst **Baložu pilsētas un Olaines novada teritorijā** (6. pielikums).

Pētījuma rezultāti laikā no 2015. g. jūnijam līdz tā paša gada decembrim trīs reizes tika **prezentēti Mārupes novada Tūrisma stratēģijas izstrādes darba grupai**, kuras eksperti analizēja un akceptēja darba rezultātus. Darba grupas ieteikumi ir iekļauti šajā dokumentā. Teritorijas apsekojumos un intervijās piedalījās Mārupes novada tūrisma organizatore **Elīna Brigmane**.



1. attēls. Rezultātu prezentācija Mārupes novada Tūrisma stratēģijas izstrādes darba grupai. Foto: Elīna Brigmane

3. Dabas vērtības rekreatīvā kontekstā

Neskatoties uz teritorijas intensīvo industriālo izmantošanu nesēnā pagātnē, Medema purvā un tam pieguļošajā teritorijā ir novērojama salīdzinoši liela sugu, īpaši – putnu un kukaiņu daudzveidība. No rekreatīvā viedokļa – Medema purva apkaimes meži ir piemērota sēņošanas un ogošanas vieta. Gan purvā, gan tā apkaimē ir gan relatīvi mazskartas, gan industriālas ainavas, kas dažādos gadalaikos un mēnešos var kalpot atšķirīgiem rekreatīvajiem mērķiem ar dažādu pievienoto vērtību.

Kaut arī pētījuma darba uzdevumā nebija paredzēta teritorijā sastopamo sugu bioloģiskā inventarizācija, atsevišķām grupām – **sēnēm** un **kukaiņiem** tika veikti vienas dienas fokusa apsekojumi, kuru laikā fiksētas redzētās sugas.

3.1. Sugas

3.1.1. Augi

No rekreatīvā - dabas izziņas viedokļa, interesantākie augu valsts kompleksi atrodas mazāk skartajās Medema purva daļās, kā arī jau kūdrā izstrādātajos un daļēji applūdušajos purva nogabalos, kur ir vērojami augstiem un pārejas purviem raksturīgie elementi – lāmas, akači, purva ezeriņi, ciņu kompleksi u.c. Tajos aug dažādas sfagnu sugas, grīšļi, parastais baltmeldrs *Rhinchospora alba*, rasenes, purva šeihcērijas *Scheuchzeria palustris*, polijlapu andromedas *Andromeda polifolia*, trejlapu puplakši *Menyanthes trifolia*, purva cūkauši *Calla palustris* u.c.

Klajie un neapplūdušie kūdras lauki ir sugu ziņā nabadzīgi. Mazliet vecākus kūdras laukus klāj blīvas spilvju audzes, sila virši *Calluna vulgaris* un plašas bērzu audzes. Sausākās un nosusinātās vietās, kā arī purvu salās plešas blīvas vaivariņu *Ledum palustre*, zileņu *Vaccinium uliginosum* un melno visteņu *Empetrum nigrum* audzes, parādās priedes *Pinus sylvestris*. Nelielā daudzumā sastopamas arī purva dzērvenes *Oxycoccus palustris* un lācenes *Rubus chamaemorus*.

Medema purvam pieguļošo mežu masīvus veido dažāda vecuma priežu un bērzu audzes. To pamežā aug ozoli, pīlādži, lazdas un dažādas krūmu sugas dažviet – kadiķi, bet daudzviet - blīvas korinšu (invazīva suga) audzes, padarot mežu mazāk caurskatāmu, kā arī samazinot vietējo sugu daudzveidību. Skrajākās vietās pirmo stāvu mežā veido blīvas melleņu *Vaccinium myrtillus* audzes, daudzviet sastopamas brūklenes *Vaccinium vitis-idaea*. Meža ogām piemīt un ainaviskajiem priežu siliem piemīt augsta rekreatīva vērtība.

Apdzīvotu vietu apkaimes, - atmatas un neizmantotas teritorijas, kā arī ceļmalas (piemēram – Lapiņu dambis) ir „pārņēmušas” tādas invazīvas sugas kā Kanādas zeltslotiņa *Solidago canadensis* un puķu sprigane *Impatiens glandulifera*. No augu un ainavu vērošanas un izziņas viedokļa interesantas teritorijas ir noziedējušie spilvju lauki (baltās pogaļas) vasaras sākumā un ziedošie virsāji rudenī.



2. attēls. Apaļlapu rasene *Drosera rotundifolia*. Foto: Juris Smaļinskis

3.1.2. Sēnes

2015. gada vasara un rudens nebija piemēroti sēņu attīstībai un augšanai ilgstošā sausuma dēļ. Likumsakarīgi - Medema purvam no rietumiem pieguļošajā meža masīvā netika novērota liela sēņu daudzveidība. Apsekojuma laikā tika konstatētas ap 80 sēņu sugas (7. pielikums). Starp tām – arī dažāda veida cepurīšu sēņu sugas (bērslapes, bekas, gailenes u.c.), kas ir izmantojamas tādām Latvijā populāram atpūtas un brīvā laika pavadīšanas veidam kā sēņošana. Domājams, ka piemērotos mitruma apstākļos novērojamo sēņu sugu daudzums minētajā teritorijā varētu būt vismaz divreiz lielāks.

Kā nozīmīgs novērojums ir jāmin parazitiskās samtbekas *Xerocomus parasiticus* atradums mežā, rietumos no Medema purva. Parazitiskā samtbeka aug uz cietpūpēžu *Scleroderma spp.* augļķermeņiem. Sēne ir ierakstīta Latvijas Sarkanās grāmatas 1. kategorijā un Aizsargājamo sugu sarakstā. Līdz šim minētā sēņu suga Latvijā atrasta tikai Moricsalā (atradne pastāv joprojām) un Priedaines apkaimē (vairs nav konstatēta). Mikoloģijas jomā šis ir ļoti interesants atradums. Minētajam faktam tika pievērsta arī Latvijas mediju uzmanība, pēc kā sekoja publikācija Latvijas avīzē (8. pielikums). Tā kā apsekojumu laikā Medema purva kūdras laukos tika novērots liels cietpūpēžu daudzums, iespējams, ka aizsargājamā sēņu suga ir sastopama arī citviet.

Kā liecina mežos satikto cilvēku un vietējo uzņēmēju intervijas, piemērotā laikā meži, kas atrodas rietumos no Medema purva, tiek izmantoti kā iecienīta sēņošanas vieta.



3. attēls. Medema purva kūdras laukos bieži sastopamais parastais cietpūpēdis *Scloderma citrinum*. Foto: Juris Smaļinskis



4. attēls. Parazītiskās samtbekas *Xerocomus parasiticus* augļķermeņi uz cietpūpēža *Scloderma* sp. Foto: Juris Smaļinskis

3.1.3. Kukaiņi

Pētījuma gaitā pirmo reizi Medema purvā un tā tiešā apkaimē plašākā mērogā tika apzināta kukaiņu fauna (9. pielikums). Teritorijas apsekošanas gaitā tika konstatēta liela **spāru** daudzveidība. Tā kā šobrīd pasaulē viens no nišas tūrisma veidiem ir spāru vērošana, minētai vietai piemīt šāds, līdz šim Latvijā maz izmantots dzīvās dabas izmantošanas potenciāls. Iespējams, ka purva apkaimē ir sastopamas arī Latvijā retas un aizsargājamas kukaiņu sugas, tādēļ teritorija varētu būt interesanta vietējiem un ārvalstu entomologiem. Purva un tā apkaimes entomoloģiskos pētījumus būtu vērts atkārtot arī nākotnē.



5. attēls. Medema purva apkaimē vērojama liela spāru sugu daudzveidība.
Foto: Juris Smaļinskis

3.1.4. Abinieki un rāpuļi

Abinieki (purva vardenes, dīķu vardenes) lielā skaitā sastopamas izstrādātajos un applūdušajos kūdras laukos, kur izveidojušās aizaugošas ūdenstilpes. Maija mēnesī šādās vietās tika novērots varžu nārsts. Medema purvam pieguļošajos mežos, kā arī nosusinātajās purva vietās bagātīgi sastopamas dažādas rāpuļu sugas, - g.k. glodenes un odzes. Mitrās vietās un pie ezeriem retāk redzami zalkši. Organizējot potenciālus dabas tūrisma un izglītības pasākumus, abinieki un rāpuļi var būt kā neatņemama dabas izziņas sastāvdaļa.



6. attēls. Odze *Vipera berus* uz ceļa pie Zirgzandelēm. Foto: Juris Smaļinskis

3.1.5. Putni

Medema purvā un tā apkaimē ir konstatēta bagātīga putnu fauna. Putnus minētajā teritorijā iepriekš ir pētījis ornitologs Viesturs Ķerus. Kopumā konstatētas > 100 sugas (10. pielikums). Kā interesantākais ir jāmin melnā stārķa *Ciconia nigra* novērojums. Iespējams, ka melnais stārķis varētu ligzdot pētāmajā teritorijā, taču ligzdošanas gadījums līdz šim nav pierādīts. Mazāk skartās purva daļas (purva centrālā daļa ap lielākiem purva ezeriņiem) kā atpūtas un ligzdošanas vietas izmanto dzērves *Grus grus*. Dzērves barojas arī Medema purvam dienvidos pieguļošajās pļavu platībās – pļavās, kas atrodas starp purvu un Rīgas apvedceļu. Purva perifērijā sastopamas pupuķis *Upupa epops*. Putni šobrīd ir viena no redzamākajām dzīvās dabas grupām, tādēļ Medema purvam un tā apkārtnē piemīt samērā augsts putnu vērošanas potenciāls.

3.1.6. Zīdītāji

Medema purvā un tam pieguļošajos mežu masīvos ir novērojama bagātīga lielo zīdītāju fauna. Teritorijas apsekojumos konstatēti staltbrieži, aļņi, stirnas, lapsas, zaķi, bebri, dažādas grauzēju sugas vai to darbības pēdas. Dzīvnieki minētajā teritorijā ir relatīvi droši, tādēļ lieli zīdītāji ir vērtējams kā nozīmīgs potenciāls zvēru vērošanas produkta attīstībai nākotnē, kas šajā gadījumā iespējama galvaspilsētas tiešā tuvumā. Lai to īstenotu, nepieciešams vides gids, kas šādu produktu izstrādā un piedāvā tirgū. Sikspārņu vērošanas un izziņas nolūkiem Medema purvs nav piemērots (11. pielikums).



7. attēls. Bebru grauzumi purva meliorācijas grāvja malā. Foto: Juris Smaļinskis

3.2. Biotopi

Medema purvā un tā apkaimē novērojama salīdzinoši liela biotopu un ainavu daudzveidība. Dabiskos un cilvēka radītos biotopus no rekreatīvā un izziņas viedokļa var klasificēt šādi:

Purvu biotopi

- Relatīvi mazskarti augstā purva fragmenti (8. attēls);
- Relatīvi mazskarti pārejas purva fragmenti (9. attēls);
- Dabīgi purva ezeri vai ezeriņi (10. attēls);
- Relatīvi mazskarti vai cilvēka ietekmēti zemā purva fragmenti (11. attēls);
- Cilvēka darbības rezultātā radušies purva ezeri, ezeriņi vai ar ūdeni pildīti kūdras karjeri - bedres (12. attēls);
- Aizaugoši vai aizauguši kūdras lauki (13. attēls);
- Izstrādāti klaji kūdras lauki (14. attēls);

No dabas izziņas viedokļa interesanti ir mazskartie purva biotopi un purvu ezeriņi, kas piesaista dažādas putnu sugas. No ainaviskā viedokļa skaisti ir vasaras sākumā noziedējušie spilvju lauki, bet rudenos – violetie virsāji.

Eitrofi ezeri

- Lielais un Mazais Stūnišu ezeri (15. attēls).

Lai arī Stūnīšu ezeru apkaime nav labiekārtota (ir soliņš un nosacīta atpūtas vieta), vietējie iedzīvotāji (g.k. no Stūnīšiem) to izmanto kā lokālu atpūtas, pastaigu un ogošanas – sēņošanas vietu. Kūdraino un purvaino krastu dēļ ezeri šobrīd nav piemēroti kā peldvieta. Teritorijas apsaimniekotāji pēc pieprasījuma mēdz sakopt minēto vietu, jo atpūtnieki – tuvējo māju iedzīvotāji nereti atkritumus atstāj turpat ezera krastā.

Mežu biotopi

- Mētrājs (16 attēls);
- Skraji priežu meži ar korintēm, ozoliem un citiem lapu kokiem pamežā (17. attēls);
- Bērzu meži (18. attēls);
- Lapu koku meži ar blīvu pamežu (korintes u.c.) (19. attēls);
- Kailcirtes (20. attēls);

No rekreatīvā viedokļa kā nozīmīgākās sēņošanas un ogošanas, kā arī pastaigu un ar zirgiem – izjādes vietas ir minami mētrājs un skraji skujkoku meži, kuros nav biezs pamežs. Šāda tipa meži atrodas g.k. dienvidrietumos no Medema purva – starp purvu uz Zirgzandelēm. Pārējie meži vismaz pašreizējā kondīcijā ir mazāk piemēroti un arī parasti netiek izmantoti pastaigām u.c. rekreatīviem mērķiem.

Virsjāji

Izstrādātajos un ne tik aizaugušajos kūdras laukos izveidojušies virsjāji, kuriem rudeņos piemīt ainaviska vērtība (21. attēls).

Apdzīvotas vietas, intensīvi apstrādātas zemes

- Ciemi, apdzīvotas vietas ar blīvu mazstāvu apbūvi (22. attēls);
- Lauksaimniecībā izmantojamās zemes (23. attēls);
- Ruderālie biotopi un atmatas;
- Bijušās/esošās industriālās/militārās zonas un/vai objekti (24. attēls);
- Mūsdienu derīgo izrakteņu (kūdra, grants) ieguves vietas (25. attēls).

No izziņas viedokļa interesants ir Medema purva industriālais mantojums, no kura lielākoties saglabājušās liecības tajā purva daļā, kas atrodas Baložu apkaimē.

3.3. Ainavas

Medema purva un apkaimes ainavu daudzveidība ir saistīta ar augstāk aprakstītajiem biotopiem un to dažādību. Attiecībā uz šo jomu, varam izdalīt šādus lielākus ainavu kompleksus:

- 1. Medema purva atklātās daļas – klaji vai daļēji aizauguši kūdras lauki ar dažāda lieluma mitrainēm (11.,13.,14. attēls);**

2. Medema purva aizaugusī daļa – g.k. ar bērzu jaunaudzēm aizauguši kūdras lauki, mitraines (12.,21. attēls);
3. **Relatīvi mazskarti augstā un pārejas purva fragmenti ar purva ezeriņiem vai lielākiem ezeriem** (8.,9.,10. attēls);
4. Skujkoku, lapu koku un jaukti meži ar biezu pamežu (17.,18.,19. attēls);
5. **Skraji priežu meži ar mellenājiem un brūklenājiem pamežā** (16. attēls);
6. Kailcirtes un mežu izcirtumi (20. attēls);
7. **Lauksaimniecībā izmantojamās zemes u.c. atklātas platības dienvidos un rietumos no Medema purva** (23. attēls);
8. Bijušā kūdras dzelzceļa „trakts” austrumos no Medema purva, kūdras izvešanas ceļu vietas un ar dzelzceļu saistīto industriālo objektu paliekas (26. attēls);
9. **Stūnīšu ezeri ar pieguļošo teritoriju** (15. attēls);
10. Apdzīvotas vietas, viensētas un mazstāvu apbūve Medema purva un mežu perimetrā (22. attēls);
11. Degradētas teritorijas, piemēram, - bijušie padomju laiku militārie objekti (teritorijas) (27. attēls).

No rekreatīvā, dabas izziņas un vērošanas, fotografēšanas – filmēšanas viedokļa (fototūrisms) piemērotākie ainavu kompleksi ir izcelti ar „treknāku” krāsojumu. Minētās ainavas vai to daļas būtu vēlams saglabāt, veidojot Medema purva apkaime kā rekreatīvi nozīmīgu teritoriju. Vēstures un kultūrvides pētniekiem interesantas ir tās ainavas, kurās parādās ar kūdras dzelzceļu saistītie objekti (elementi), kā arī bijušie militārie objekti. Jāņem vērā, ka viena un tā pati ainava ir vizuāli mainīga un atšķirīga dažādos gadalaikos (28. attēlu galerija), kā arī izstrādāto kūdras lauku ainava, ja tajā nenotiek saimnieciskā darbība, - laika gaitā transformējas un mainās – pārpurvojas.

Priekšlikumi dabas vērtību izmantošanai rekreācijas kontekstā apkopoti 7. nodaļā.



8. attēls. Relatīvi mazskarts augstā - pārejas purva fragments. Foto: Juris Smaļinskis



9. attēls. Relatīvi mazskarts pārejas purva fragments ar aizaugošu ezeriņu kompleksu.
Foto: Juris Smaļinskis



10. attēls. Dabīgs purva ezers.
Foto: Juris Smaļinskis



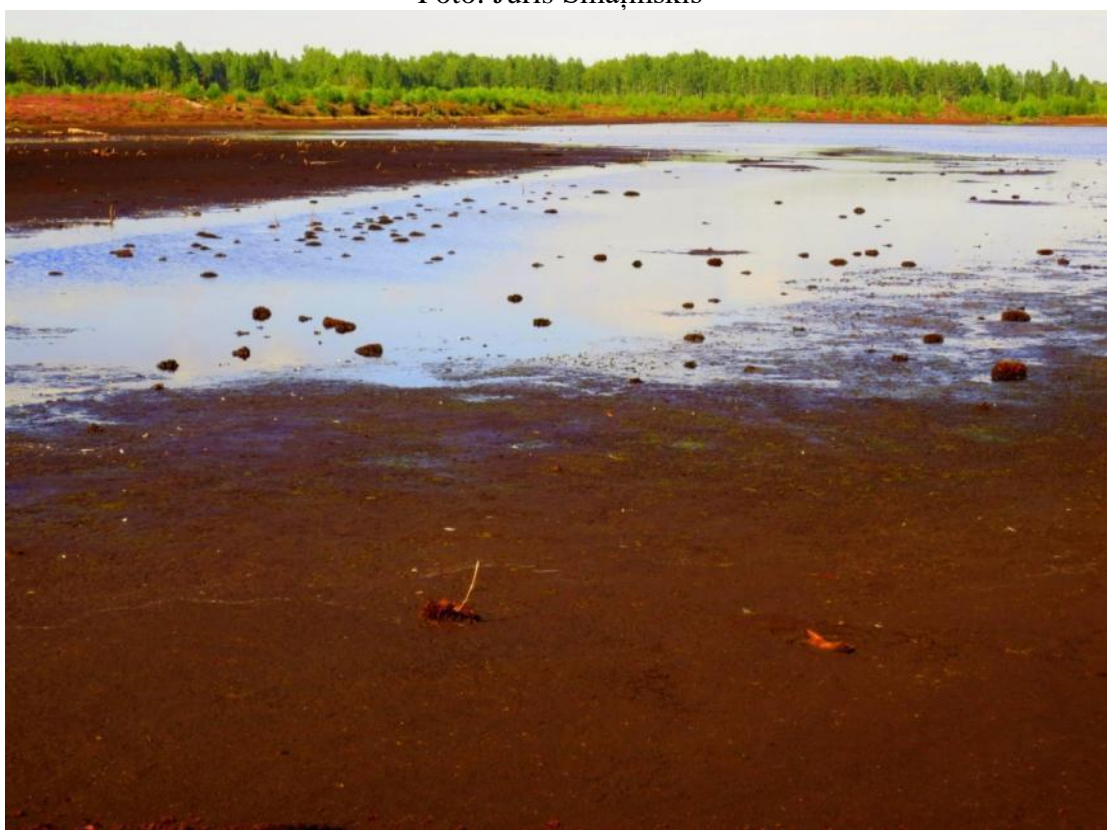
11. attēls. Zemā purva fragments.
Foto: Juris Smaļinskis



12. attēls. Applūdis kūdras karjers. Foto: Juris Smaļinskis



13. attēls. Aizaugoši kūdras lauki.
Foto: Juris Smaļinskis



14. attēls. Klajš, applūstošs kūdras lauks. Foto: Juris Smaļinskis



15. attēls. Eitrofais Stūnīšu ezers. Foto: Juris Smaļinskis



16. attēls. Mētrājs. Piemērota vieta atpūtai, pastaigai, sēņošanai, ogošanai, izjādēm ar zirgiem u.c. aktivitātēm. Foto: Juris Smaļinskis



17. attēls. Priežu mežs ar pamežu.
Foto: Juris Smaļinskis



18. attēls. Bērzu mežs. Foto: Juris Smaļinskis



19. attēls. Lapu koku mežs ar blīvu pamežu.
Foto: Juris Smaļinskis



20. attēls. Kailcirte.
Foto: Juris Smaļinskis



21. attēls. Virsāji. Foto: Juris Smaļinskis



22. attēls. Teritorijas ar blīvu mazstāvu apbūvi – Stūnīši.
Foto: Juris Smaļinskis



23. attēls. Lauksaimniecībā izmantojamas zemes rietumos no Medema purva.
Foto: Juris Smaļinskis



24. attēls. Bijusī kūdras dzelzceļa industriālā zona. Foto: Juris Smaļinskis



25. attēls. Grants ieguve Medema purva ziemeļu daļā.
Foto: Ilmāra Jasinska arhīvs



26. attēls. Bijušais kūdras izvešanas ceļš.
Foto: Juris Smaļinskis



27. attēls. Degradēta teritorija - bijušās padomju armijas kazarmas.
Foto: Juris Smaļinskis



Noziedējušu spilvju lauks vasaras sākumā



Ziedoši virsāji vasaras otrā pusē



Rudens bērzu alejā

28. attēlu galerija. Ainavas maiņa dažādos gadalaikos.
Foto: Juris Smaļinskis

4. Kultūrvēsturiskais mantojums rekreatīvā kontekstā

4.1. Industriālais mantojums

Medema purvs vēstures kontekstā ir maz pazīstama vieta. Atrodamas atsevišķas norādes, ka purvu un tā apkaimi kā īslaicīgu slēptuvi izmantojuši no muižkunga aizbēgušie dzimtļaudis. Atšķirībā no citiem Rīgas apkaimes purviem un tīreļiem, šeit nav norisinājušies notikumi, kas saistīti ar I pasaules karu, jo frontes līnija atradās tālāk uz dienvidiem. Otrā pasaules kara laikā kustība norisinājās g.k. pa Rīgas – Jelgavas ceļu.

Medema purva vēsture saistīta g.k. ar Baložu kūdras fabrikas darbību². Arhīva izziņas par Baložu kūdras fabrikas dibināšanu 1947. g. kopija pievienota 12. pielikumā Lai varētu transportēt iegūto kūdru, tika izveidots sazarots šaursliežu dzelzceļa tīkls 750 mm platumā, kura garums sasniedza ap 28 km. Viens no tā atzariem bija savienots ar Cenas tīreli. Rīgas – Jelgavas dzelzceļa un autoceļa dēļ, šai Medema purva daļai nebija šaursliežu dzelzceļa savienojums ar to Medema purva daļu, kas atrodas pie Baložiem. Pēc Latvijas neatkarības iegūšanas, kūdras ieguves apjomi samazinājās, notika zemju privatizācija, bet sliedes – noņemtas, vēlāk – arī nozagtas. Dzelzceļa kustība tika pārtraukta 2011. gada nogalē. Šobrīd ir saglabājies ap 2,5 km garš sliežu ceļš Baložu apkaimē.

Medema purva daļā, kas atrodas rietumos no Rīgas – Jelgavas autoceļa (A 8), nav saglabājušies vēsturiski objekti un elementi (izņemot – ceļu un dzelzceļu vietas, vietām – gulšņi, kā arī ainava), kas liecinātu par kūdras ieguves procesiem un tehnoloģijām minētajā purva daļā. Izņēmums ir 24. attēlā redzamais objekts (kūdras pārkraušanas vieta?) un tam pieguļošā teritorija, kas atrodas rietumos no Stūnīšiem.

Kūdras dzelzceļa elementi – sliežu fragmenti, gulšņi, bijušās pārbrauktuviņu vietas, ritošais sastāvs vai tā daļas (piemērus sk. tālāk) un kūdras pārstrādes fabrikas ēkas ir saglabājušies tikai tajā Medema purva daļā, kas atrodas austrumos no Rīgas – Jelgavas autoceļa (A 8), - Baložu pilsētas apkaimē, vai arī citur, ārpus šīs teritorijas. Kā piemērus³ var minēt ТДУМ tipa motordrezīnu Nr. 19 („Maija”), ТДУМ tipa motordrezīnu Nr. 54 („Paija”), ēdnīcas vagonu BC1-2183 (1988. g.), kravas drezīnu GMD-2, pasažieru vagona ПІВ-40 Nr. 5174 virsbūvi, Ammendorfa tipa platformu Nr. 3393, hoperdozatoru (modelis 42-074) Nr. 506, sniegtūri, kūdras vagonu u.c. Biedrība „Bānīšu draugu klubs” ar A/s „Baloži” un SIA „Pindstrup Latvia” līdzdalību starp Baložu pilsētu un izstrādāto Medema purva daļu, šobrīd brīvprātīgi veido **Baložu kūdras muzejdzelzceļu un Kūdras muzeju** (32. attēlu galerija).

No augstāk minētā izriet, ka galvenā kūdras ieguves un pārstrādes izziņas vietu nākotnē visdrīzāk „pārņems” Baložu pilsēta, kas tāda ir bijusi arī vēsturiski⁴. Medema purva daļā, kas ietilpst Mārupes novadā, par galveno izziņas interešu objektu var kalpot bijusī šaursliežu dzelzceļa līnijas vieta, kas savienoja Tiraini ar Stūnīšiem (iet gar Medema purva austrumdaļu starp purvu un Stūnīšu ezeriem).

² Avots: Bānīšu draugu klubs

³ Avots: Bānīšu draugu klubs

⁴ Saīsinātu Baložu kūdras ražošanas uzņēmuma vēsturi sk. 13. pielikumā



29. attēls. Kūdras izoplašu transportēšana.
Avots: Baložu pilsētas bibliotēkas krājums



30. attēls. Kūdras dzelzceļa vieta Medema purvā starp Tīraini un Stūnīšiem.
Foto: Juris Smaļinskis



31. attēls. Albumi ar vēsturiskām publikācijām un fotoattēliem par Baložu kūdras fabriku Baložu bibliotēkā. Foto: Juris Smaļinskis



Sliežu fragments pie Baložiem.
Foto: Juris Smaļinskis



Kūdras dzelzceļa cisterna.
Foto: Juris Smaļinskis

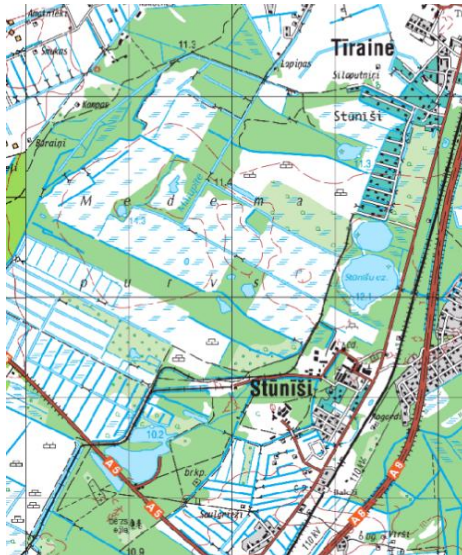


Kūdras pārstrādes korpusa paliekas.
Foto: Juris Smaļinskis



Baložu kūdras muzejdzelzceļa tapšanas vieta. Foto: Juris Smaļinskis

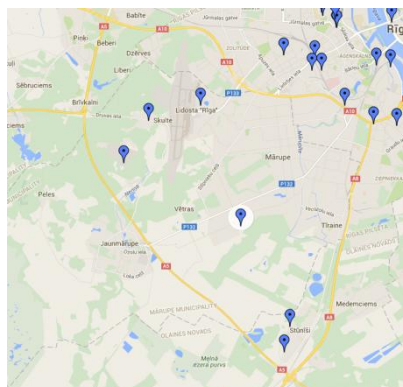
32. attēlu galerija. Kūdras dzelzceļa elementi Baložu apkaimē



33. attēls. Medema purva topogrāfiskā karte. Bijusī dzelzceļa līnija starp Tīraini un Stūņiem. Tālāk tās atzars gāja uz Cenas tūreli.

4.2. Militārais mantojums

Interneta vietnē⁵, kurā uz *Google* kartes bāzes (34. attēls) ir apkopota informācija par bijušās padomju armijas militārajiem objektiem Latvijā, atrodams ziņas, ka objektā „Mežciems” (ZR no Medema purva) atradies pretgaisa aizsardzības stratēģisko spēku bataljons. Pēc padomju armijas aiziešanas tā daļas izmantotas kā lopbarības noliktavas. Apsekojot objektu dabā, vienā no tā daļām tika konstatēta intensīva saimnieciskā darbība. Līdz mūsdienām saglabājušies pievadceļi, betonēti laukumi, raķešu (?) uzglabāšanas angāri (35. attēls), pamestās kazarmas (27. attēls) un novērošanas punkts – stāvs, mākslīgi uzbērts paugurs, kuru dēvē par Lokatora kalniņu. Šobrīd bijušais militārais objekts nav izmantojams rekreatīvajām un militārā mantojuma izziņas vajadzībām, taču zināms potenciāls tam piemīt, jo līdzīga tipa objekti Rīgas pievārtē nav sastopami daudz un Latvijas militārais mantojums joprojām pilnībā nav izmantots. Objekta teritorija ir privātīpašums.



34. attēls. Bijušie militārie objekti DR no Rīgas

⁵ Avots: https://www.google.com/maps/d/viewer?mid=z0nXUPyteDK8.kRZDnTZeOUTs&hl=en_US



35. attēls. Bijušais padomju armijas objekts dienvidrietumos no Mārupes.
Foto: Juris Smaļinskis

5. Mārupītes izteka un tās pievienotā vērtība

5.1. Upju iztekas – tūristu piesaistes objekti

Tādu, Latvijai salīdzinoši lielu upju kā Daugava, Venta, Abava, Aiviekste u.c. iztekas (daļa no tām atrodas ārpus valsts teritorijas) nav iezīmētas dabā, kā arī netiek pozicionētas kā tūristu piesaistes objekti. Šobrīd dabā ir iezīmēts Lielupes sākums (Mūsas un Mēmeles sateka), ir bijuši mēģinājumi iezīmēt populārākās Latvijas upes – Amatas iztekas vietu. Gaujas iztekas „avota” vietā ir neliels laukakmens ar uzrakstu „Gauja”, taču privātīpašuma dēļ – grūti pieejams. Arī pasaules praksē ir salīdzinoši maz gadījumu, kur zināmu upju iztekas ir „pārvērstas” par tūrisma, izziņas vai cita veida piesaistes objektiem. Igaunijā kā tūrisma objekts tiek pozicionēta Pērnavas upes iztekas vieta (ainaviski avoti), Lietuvā – Ūlas upes iztekas avots Dzūkijas nacionālajā parkā. Vai upes izteka var kalpot kā interesanta piesaistes un izziņas vieta? Jā, taču daudz kas šajā gadījumā ir atkarīgs no konkrētās vietas, upes, ģeogrāfiskā novietojuma, ainavas, pakalpojumu esamības, stāsta un mārketinga aktivitātēm.



36. attēls. Lielupes sākums.
Foto no Ievas Pīgoznes arhīva



37. attēls. Tiek „iezīmēts” Amatas sākums. Foto no Evas Staltmanes arhīva

5.2. Upes iztekas teorētiski – terminoloģiskie aspekti

Vairumā gadījumu, dažādos drukātos materiālos un interneta resursos par Mārupītes sākumu tiek minēts Medema purvs, kas ir salīdzinoši liela teritorija, jo, runājot par upes izteku, teritorijas apmeklētājs visbiežāk vēlas redzēt konkrētu punktu dabā – vietu, kur ir avots, ūdenstilpe, vai nepārprotams upes iztekas sākums. Vēl labāk, ja šāds objekts dabā ir marķēts, tam blakus uzstādīts informācijas stends, izveidota infrastruktūra (galds, sols, atkritumu urnas u.c.) un tas aprakstīts tūrisma informācijas materiālos. Šeit jāatzīmē, ka daudzu upju izteku vietas nav pievilcīgas un nereti ir dabā fiziski grūti pieejamas.

Medema purva situācijā, kur teritorija ir daļēji izstrādāta kūdrā, par Mārupītes iztekas vietu var runāt gan **pagātnes** formā, jo purvā ir notikuši plaši meliorācijas darbi un kādreizējais hidrogrāfiskais tīkls ir apskatāms tikai vēsturiskās kartēs (14. pielikums), gan arī **ši brīža** situācijas kontekstā. Respektīvi, - var runāt par **vēsturisko un mūsdienu** „iztekas” vietu un tie var būt dažādi punkti dabā.

Pastāv arī dažādas definīcijas attiecībā uz to, - kas ir upes sākums. Visbiežāk par upes (upītes) sākumu pieņem tālāko punktu no upes ietekas vietas citā upē, ezerā, vai jūrā,

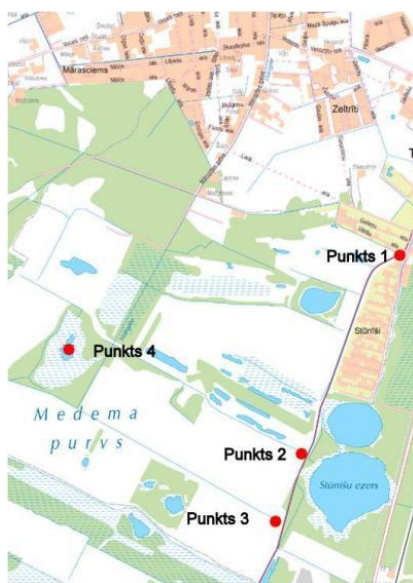
kuru varam izsekot dabā vai kartē. Savukārt, elektroniskajā vārdnīcā⁶ par upju izteku ir definēta „vieta, kur skaidri iezīmējas straumes gultne un novērojama pati straume”. Ja kā atskaites punktu lietojam šo definīciju, tad par Mārupītes sākumu var uzskatīt Mārupes centru pie Mārupītes gatves, kur parādās pirmās straumes pazīmes. Taču, arī šajā gadījumā situācija sausās vasarās, pēc lietavām vai pavasaros upes „sākumu” var koriģēt plašās ģeogrāfiskās robežās, jo Latvijas līdzenumu teritorijās ir daudz upju un upīšu, kurām nav acīmredzama straumes kustība.

Šīs īsās diskusijas rezultātā mēs nonākam pie secinājuma, ka upes sākums ir ļoti relatīvs jēdziens un tā meklēšana dabā vai definēšana ir atkarīga no mērķa, ko mēs ar to vēlamies sasniegt. Ja mērķis ir rekreācija un tūrisms (ne tikai atsevišķu, šauru nišu tūrisms, kā slēpņošana u.c.), tad upes izteikai būtu jāatbilst šādiem kritērijiem:

1. Tā ir fiziski viegli pieejama plašākam interesentu lokam;
2. Tā ir ainaviski un estētiski pievilcīga;
3. Tā ir vismaz minimāli sakārtota un labiekārtota apmeklētāju vajadzībām (informācijas stends, norādes, cits).

5.3. Mārupītes sākums

Kā izriet no 5.2. nodaļas, par Mārupītes sākuma vietu var pieņemt dažādus punktus (38. attēls, 39. attēlu galerija), atkarībā no tā, - kāds ir konkrētā lēmuma mērķis. Ja viens no mērķiem ir veicināt sava novada izziņu un cilvēku aktīvu pārvietošanos dabā, ievērojot drošības aspektus, jāizvēlas tāds punkts, kas ir salīdzinoši ērti/viegli pieejams (piemēram, *Punkts 1*), dabā atrodams un relatīvi drošs. Kā svarīgs aspekts ir arī konkrētās vietas ainaviskā pievilcība. Geokešingā (40. attēls) nereti slēpņus mēdz izvietot salīdzinoši grūti pieejamās un atrodamās, kā arī dažkārt – salīdzinoši nedrošās (plašām apmeklētāju lokam) vietās. 40. attēlā redzamais slēpnis ir izvietots dienvidos no „*Punkts 4*” – vietā, kur ir maģistrālo meliorācijas grāvju krustojums. Arī šo vietu nosacīti var pieņemt par Mārupītes „sākumu”.



38. attēls. Iespējamās Mārupītes „iztekas” - sākuma punkti

⁶ <http://www.upes.lv/plaukts/uzkrajums/vardnica/>



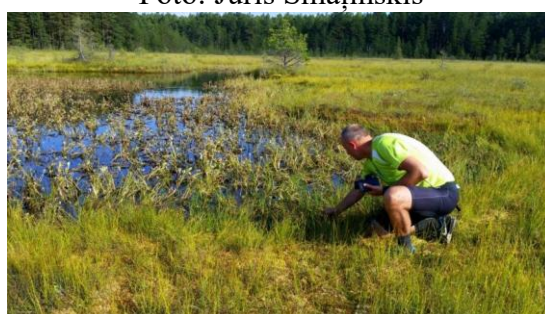
Viena no iespējamām Mārupītes sākuma vietām (*Punkts 1*)
Foto: Juris Smaļinskis



Viena no iespējamām Mārupītes sākuma vietām (*Punkts 2*)
Foto: Juris Smaļinskis

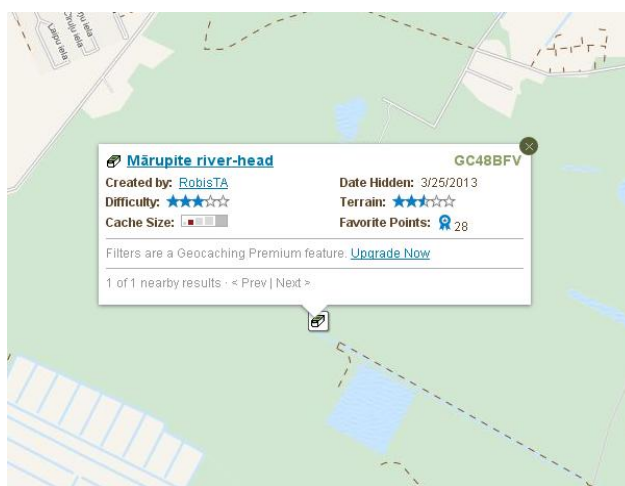


Viena no iespējamām Mārupītes sākuma vietām (*Punkts 3*)
Foto: Juris Smaļinskis



Viena no iespējamām Mārupītes sākuma vietām (*Punkts 4*)
Foto: Elīna Brigmane

39. attēlu galerija. Iespējamās Mārupītes sākuma vietas dabā (kartē atlikti 38. attēlā)



40. attēls. Mārupītes sākums vietnē *Geocaching.com*

Diskutējot par Mārupītes iztekas (sākuma) vietu, jāņem vērā, ka vasarās un sausākos periodos, kāds bija 2015. gada rudens, upītes gultnē ūdens nebija (netecēja) pat Mārupes teritorijā, kas atrodas ziemeļos no Medema purva (41. attēls). Acīmredzams ūdens tecējums (vasarā – rudenī) Mārupītē parādās Mārupītes gatves vidusdaļā, kur tā atgādina meliorācijas grāvi un ir ainviski ne pārāk pievilcīga (42. attēls).



41. attēls. Mārupīte (izžuvusi) Mārupītes gatves dienviddaļā.
Foto: Juris Smaļinskis



42. attēls. Mārupīte Mārupītes gatves vidusdaļā.
Foto: Juris Smaļinskis

Ja akceptējam teoriju, ka upes sākums ir vieta, kur parādās ūdens straumes tecējums, tad par Mārupītes sākumu varam pieņemt arī Mārupes centru pie Mārupītes gatves.

Potenciālās zīmes, brīvdabas vides vai mākslas objekta ar tematiku „Šeit sākas Mārupīte” uzstādīšana pilsētvidē, kas akcentētu Mārupītes nozīmi Rīgas Pārdaugavas vēstures attīstībā, piesaistītu vairāk interesentu, nekā tāda esamība Medema purva centrālajā daļā, vai tā nomalē. Medema purvā, ievērojot drošības un labas prakses, pie Mārupītes sākuma punktiem varētu izvietot papildus slēpņus, kas būtu interesanti tiem, kuru vaļasprieks ir geokešings.

5.4. Mārupītes „dabā iezīmēšanas” pamatojums

Mārupītei, kas līdz 20. gs. saukta par Māras dzirnavu grāvi, ir bijusi vēsturiski ļoti nozīmīga loma Rīgas Pārdaugavas vēsturē. Varam izteikt tikai minējumu, ka bez šīs upītes ūdeņu pārdomātas izmantošanas, iespējams, - būtu bijusi savādāka (alternatīvās vēstures modelēšana) vēstures gaita un mūsdienas.

Kāda ir bijusi šī loma? Par to varam lasīt Mārupes pašvaldības izdevumā „Līdumnieku zeme” (sagatavojusi „Lauku avīze”, 1999. g.): „1656. g. pie Rīgas pienāca krievu armija Alekseja Mihailoviča vadībā un izvērās arī Daugavas kreisajā krastā, Mārupītes lejaspeces rajonā, kur pie ietekas bija zviedru izbūvētais nocietinājums – Kobrona skanste. Lai glābtu Rīgas pilsētu, skanstes komandieris lika aizbērt upītes ieteku Daugavā un appludināja zemo Daugavas palieni līdz pašām Māras dzirnavām. Mārupīte izglāba Rīgu, krievu armija atkāpās, aizejot nopostīdama dzirnavas (pēc Gunāra Beikerta)”.

Māras dzirnavas nojauca 1923./1924.g., kad paplašināja tramvaja sliežu ceļu. Šodienas liecinieki no kādreizējiem notikumiem ir Māras dīķis un vecā dzirnavu slūžu vieta.

Mārupītes vārda plašāka daudzinašana būtu nepieciešama arī sekojošu iemeslu dēļ:

1. Upītes vārds ir devis nosaukumu **Mārupes novadam** un apdzīvotam vietām - **Mārupei** un **Jaunmārupei**;
2. **Mārupītes gatve** ir vienīgā iela pasaulē ar šādu nosaukumu;
3. Notikumi Māras dzirnavās ir aprakstīti **Rutku tēva romānā „Trīs vella kalpi”**, bet romāna **ekranizējums „Vella kalpi Vella dzirnavās”** ir viena no populārākajām latviešu filmām;
4. Mārupītes motīvus savās **gleznās attēlojis** izcilais latviešu ainavists **Vilhelms Purvītis**;
5. Uz upītes līdz pat 1924. gadam atradās **vienas no senākajām Rīgas dzirnavām** – Māras dzirnavas. Ar šo vietu var saistīt arī Rīgas senāko vēsturi, jo jau 1226. gadā šeit atradās Rīgas bīskapa dzirnavas.

Kā rakstīts „Līdumnieku zeme” (sagatavojusi „Lauku avīze”, 1999. g.): „*Senatnē Mārupes pagasta teritorijas vēsturei bija trīs liecinieki – mežs, purvs un upīte. Mežs tagad izcirsts, purvs atkāpies. Vienīgā senatnes lieciniece ir mazupīte, kura savulaik strādājusi Rīgas labā un vēlāk devusi pagastam vārdu*”.

Ņemot vērā iepriekš minēto, Mārupīte būtu „pelnījusi” lielāku daudzinašanu un tās vārda parādīšanos (ar vēsturiski nozīmīgiem faktiem) dažādos izdevumos, interneta

mājas lapās, kā arī dabā. Konkrēti priekšlikumi attiecībā uz šo jomu ir sagatavoti 7. nodaļā.



43. attēls. Mārupīte pie Mārupītes gatves. Gājēju – velobraucēju ceļš un pirmais šajā gadsimtā celtais tilts upītes tecējumā. Foto: Juris Smaļinskis

6. Teritorijas izmantošanas iespējas rekreatīvajiem mērķiem

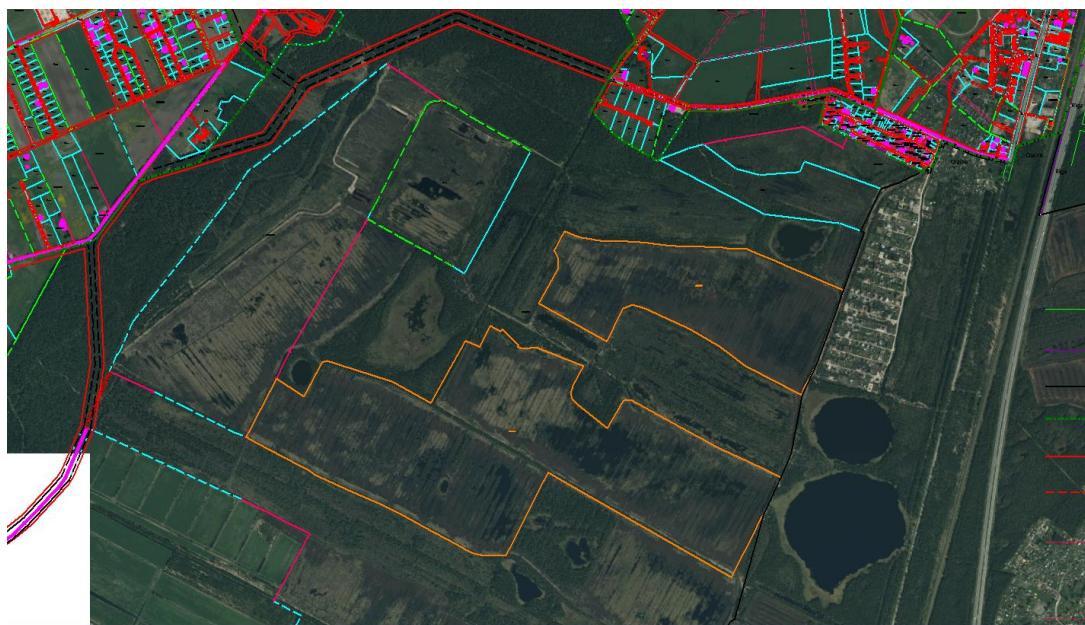
6.1. Kūdrā izstrādāto purvu izmantošanas prakse

Līdzšinējā prakse kūdrā izstrādāto purvu izmantošanā iespējama četros galvenajos virzienos:

1. Dabisko purva biotopu un ekosistēmu atjaunošana;
2. Apmežošana;
3. Zāles (zālāju) audzēšana lopkopības vajadzībām;
4. Lielogu dzērveņu, krūmmelleņu u.c. ogulāju audzēšana.

Visi minētie virzieni (izņemot trešo) var tikt vai ir saistīti ar rekreatīvajām vajadzībām, jo purva ekosistēmas piesaista dabas vērotājus, meži kalpo kā lieliska atpūtas un dažādu aktivitāšu norises vieta, bet atvērtās (lauku labumu saimniecības) liellogu dzērveņu audzētavas ir interesanti apskates objekti, kuros var iepazīt ogu audzēšanas metodes, pašiem piedalīties ogu novākšanas procesā, kā arī jau iegādāties gatavo produkciju. Latvijā ir vairākas šādas saimniecības un kā veiksmīgus piemērus var minēt SIA „*Very berry*” Gaujienas pagastā un z/s „Gundegas” Vidrižu pagastā.

Attiecībā uz Medema purvu tālākajiem izmantošanas plāniem, jāņem vērā apstākļi, ka pēc pētījuma gaitā iegūtās informācijas, nākotnē purva atsevišķās daļās iespējama turpmāka kūdras ieguve (zemju nomātājs – SIA „Olaines kūdra”) – sk. 44. attēlu.



44. attēls. Īpašumu robežas Medema purvā (avots: Mārupes novada dome). Ar oranžo kontūru – SIA „Rīgas meži” SIA „Olaines kūdra” iznomātās zemju platības.

6.2. Līdzšinējā situācija rekreācijas jomā

Apsekojumu laikā **Medema purva centrālajā daļā** netika sastapts neviens apmeklētājs, taču to atstātās darbības pēdas (atkritumi, „zaru būdas” u.c.) liecina, ka purvā mēdz „ieklīst” neliels daudzums cilvēku. Domājams, ka tie ir g.k. vietējie iedzīvotāji, pa kādam medniekam, makšķerniekam, ogotāji (dzērvēnes, lācenes, sausākās vietās - mellenes), sēņotāji, sniegotās un aukstās ziemās – reti distanču slēpotāji. Pa bijušo dzelzceļa līniju, kas savieno Tīraini ar Stūnīšiem, - mēdz pārvietoties kājāmgājēji, retāk – velobraucēji. Stūnīšu ezeru apkaimē samērā bieži uzturas (ir atpūtas vieta) vietējie iedzīvotāji. Pēc netiešām liecībām (slēpnis Medema purva vidū) var spriest, ka purvu apmeklē geokešinga entuziasti.

Savukārt, Medema purvam rietumos pieguļošo **meža masīvu** izmanto:

1. Sēņotāji un ogotāji;
2. Riteņbraucēji;
3. Atpūtnieki, kas bieži mežā ierodas ar mehāniskajiem transporta līdzekļiem;
4. Nūjotāji (pēdējā laikā aizvien vairāk);
5. Sniegotās ziemās – distanču slēpotāji;
6. Ar kvadracikliem un sporta motocikliem braucēji, kas bojā ceļu segumu un meža zemsedzi;
7. Cilvēki, kas pastaigājas ar suņiem;
8. Nejauši „viesi”.

Minētais meža masīvs tiek izmantots kā vieta izjādēm ar zirgiem (z/s „Zirgzandeles”). Šobrīd šis ir vienīgais rekreatīvās atpūtas veids, kas tiek plānots, organizēts un uzraudzīts no īpašnieces – Sandras Zaicevas puses. Sabiedriskā kārtā saimniece vāc arī citu apmeklētāju grupu izmestos atkritumus. Jāatzīmē, ka minēto mežu izmanto arī kā liela mēroga atkritumu (būvniecības u.c.) nelegālu izgāztuves vietu, kas neveicina atsevišķu vietu apmeklējumu.

Līdz šim Medema purvā un tā apkaimē nav izveidota īpaša, apmeklētāju vajadzībām domāta infrastruktūra. Meža masīvu ziemeļos no Medema purva šķērso sliktas kvalitātes zemes ceļš – t.s. Lapiņu dambis, kas tālāk pāriet smilšainā un bedrēm klātā zemes ceļā, kas šķērso meža masīvu rietumos no minētā purva. No šī ceļa atzarojas lokāli – mazāki ceļu atzari uz purvu, bijušo padomju militāro bāzi un grants seguma ceļu, kas savieno Mārupi ar z/s „Zirgzandeles” un Rīgas apvedceļu.

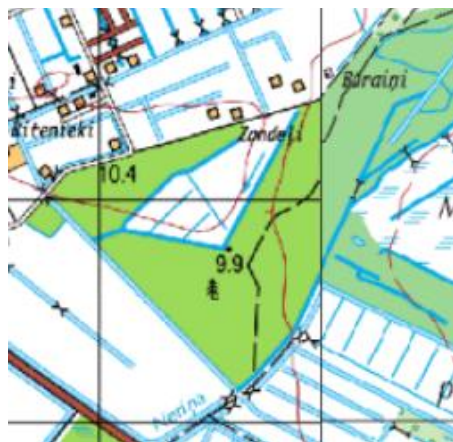
Pēc ļoti provizoriskām aplēsēm mežu rietumos no Medema purva pastāvīgi izmanto ap +/- 500 cilvēku, bet aptuveni tikpat varētu būt to, kas šeit iziet/izbrauc cauri vienu reizi sezonā. Šī brīža meža izmantošana rekreatīvā kontekstā ir haotiska, neplānota un nereti – arī nelegāla (zemsedzes izbraukāšana ar mehāniskiem transporta līdzekļiem, atkritumu izmešana). Pēc vietējo iedzīvotāju sniegtajām ziņām, mednieku atstātajos slazdos ir nosīsti pastaigā izvestie suņi. Minētā situācija ir uzskatāma kā rekreatīvās aktivitātes bremzējoša.

Dažāda veida rekreatīvās aktivitātes atkarībā no apmeklētāju ierašanās mērķa (Medema purvs un pieguļošie meža masīvi) ir norādītas 45. attēlā.

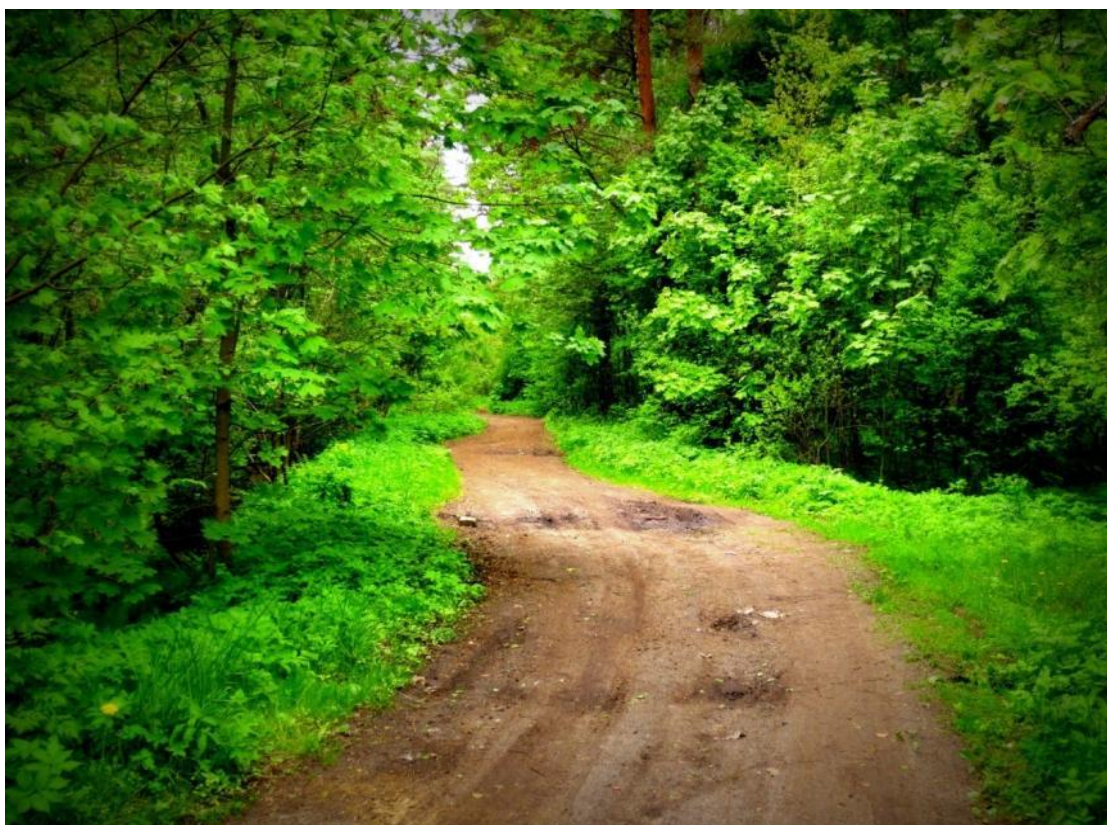
Mērķis – MIERĪGA ATPŪTA DABĀ	Pastaigas dabā	Pastaigas ar suni	Pikniks dabā
Mērķis – SPORTISKAS AKTIVITĀTES	Slēpotāji (Geokečs)	Rogainings, ekstrēmas aktivitātes	“Bezceļu” un ekstrēmās aktivitātes
Mērķis – IZZIŅA	Dabas vērotāji (putni, zvēri, augi)	Kūdras dzelzceļu pētnieki	Biologi, ģeogrāfi, novadpētnieki u.c. pētnieki
Mērķis – aktīva ATPŪTA DABĀ	Izjādes ar zirgiem	Velobraucēji	Kājāmgājēji, nūjotāji, distanču slēpotāji
Mērķis – DABAS VELŠU IEGUVE	Sēņotāji Ogotāji	Makšķernieki Mednieki	Floristikas u.c. dabas materiālu vācēji

45. attēls. Medema purva un tam pieguļošās mežu teritorijas apmeklētāju iedalījums, atkarībā no apmeklējuma mērķa (avots: Juris Smaļinskis)

No rekreatīvā potenciāla viedokļa nozīmīgākā teritorija ir skrajais priežu mežs (g.k. – mētrājs), kas atrodas sausā vietā (uz kontinentālām kāpām) - viena no ainaviski nozīmīgākajām vietām Medema purva apkaimē. Saskaņā ar SIA „Rīgas meži” Tīreļu mežniecības mežziņa Andra Greidāna sniegto informāciju, priežu vecums šajā audzē ir sasniedzis 100 gadu robežu un tuvāko divu gadu laikā šajā vietā (46. attēls) ir plānota izlases cirte. Veicot izlases cirti, maksimāli vajadzētu ņemt vērā apstākli, ka šī teritorija nākotnē varētu tikt plānveidīgi izmantota rekreatīvajiem mērķiem. Ja šajā teritorijā tiek attīstīta rekreatīvā infrastruktūra, tad plānošanas darbi jāveic savlaicīgi, lai pēc kopšanas cirtes pabeigšanas varētu uzsākt teritorijas labiekārtojumu.



46. attēls. Meža teritorija ar vislielāko rekreatīvo potenciālu. Mežaudžu shēmā tā atzīmēta ar tumšāko sarkano krāsu. Avots: SIA „Rīgas meži”. Blakus – tā pati teritorija topogrāfiskajā kartē



47. attēls. Meža ceļš rietumos no Medema purva.
Foto: Juris Smaļinskis



48. attēls. Izjāde ar zirgiem.
Foto: Juris Smaļinskis

6.3. Teritorijas attīstības scenāriji

Attiecībā uz Medema purvu un tam pieguļošo mežu masīvu nākotnē iespējami šādi iespējamie teritorijas rekreatīvās attīstības scenāriji vai to kombinācijas:

1. Scenārijs. **Pasīvais.** „Nedarīt neko” un atstāt „visu pašplūsmā”. Pie šī scenārija jāņem vērā, ka nekas dabā un dabiskajos procesos nav statisks, tādēļ atsevišķas (sausākās) Medema purva daļās turpinās attīstīties meža ekosistēmas, bet zemākās un mitrākās vietas ilgākā laika periodā pārpurvosies un tajās turpinās veidoties purvu ekosistēmas. Pēdējo procesu cilvēks var ietekmēt (aktīvi apsaimniekot) sev vēlamā virzienā, ja par mērķi izvirza purva biotopu un mežaudžu atjaunošanu. Šāda prakse jau ir īstenota citos Latvijas purvos. Šim mērķim būtu nepieciešams izstrādāt purva apsaimniekošanas plānu, kura gadījumā jau runājam par aktīvo scenāriju. Tas pats attiecas uz purvam pieguļošajiem meža masīviem. Ja tajos neplānosim un neīstenosim ar rekreācijas attīstību saistītās aktivitātes, tās notiks haotiski, t.sk. arī nevēlamā virzienā (iepriekš pieminētie atkritumi, to nelegāla izgāšana u.c.). Saskaņā ar šobrīd pieejamo informāciju, iespējams, ka jau tuvākā nākotnē purvā notiks aktīva saimnieciskā darbība (kūdras ieguve). Parasti šāds industriālais saimniekošanas veids nav apvienojams ar rekreāciju.
2. Scenārijs. **Minimāli vēlamais.** Ar minimāliem resursiem un ieguldījumiem - teritoriju kaut vai nedaudz un iespēju robežās pielāgot esošai apmeklētāju plūsmai. Ar norādes zīmēm, ceļazīmēm, takām, atpūtas vietām, suņu pastaigu laukumiem u.c. infrastruktūras elementiem ir iespējams virzīt apmeklētāju plūsmu vēlamā virzienā, ierobežojot tādas aktivitātes, kādas minētajā teritorijā nevēlamies (meža postījumi ar kvadracikliem, atkritumu izgāšana, cits), bet veicināt tādas, kas atbilst priekšstatiem par veselīgas sabiedrības attīstību (nūjošanas trases, ziemā – distanču slēpošanas trases, izjādes ar zirgiem u.c.).
3. Scenārijs. **Aktīvais.** Šajā gadījumā par vienu no mērķiem tiek izvirzīta apmeklētāju plūsmas palielināšana un kvalitatīva brīvā laika pavadīšana āra vidē, līdztekus, piedāvājot dažādus nišas pakalpojumus, kā arī ieguldot nepieciešamajā teritorijas labiekārtojumā, infrastruktūrā un informācijas izplatīšanā (mārketingā). Viens no šī scenārija mērķiem ir arī pasīvās/aktīvās atpūtas un veselīga dzīvesveida, kā arī teritorijas dabas un vēstures izziņas veicināšana. Šis scenārijs prasa kompleksu pieeju, rīcību un atbilstoša budžeta plānojumu un finanses vidējā un ilgtermiņā.
4. Scenārijs. **Ambiciozais.** Idejas par nākotnes produktiem, kas varbūt šobrīd šķiet nereālas, bet nākotnē varētu iegūt pievienoto vērtību. Šāda scenārija attīstību zināmā mērā ierobežo patreizējais īpašumu sadalījums minētajā teritorijā.

Iespējama arī scenāriju kombinācija – aktīvais ar ambicioziem elementiem un atsevišķām idejām. Pētījuma autors, ņemot vērā teritorijas atrašanos „pierīgā”, iesaka izvēlēties 3. scenāriju, neaizmirstot arī ģenerēt šobrīd pietiekami drošas idejas teritorijas turpmākās attīstības nolūkos, kas var izrādīties tālredzīgas nākotnes kontekstā.

Īstenojot ar rekreāciju saistītus teritorijas attīstības mērķus un tiem sekojošus uzdevumus, ir jāņem vērā apstākļi, ka minētai teritorijai ir dažādi īpašnieki (SIA „Rīgas meži”, SIA „Olaines kūdra”, lauksaimniecības zemēm – zemnieku saimniecības u.c.) ar kuru interesēm ir jārēķinās.

6.4. Rekreācijas zonu priekšlikumi

6.4. nodaļā uz *Google maps* karšu bāzes vizualizēta informācija, kas saistīta ar izziņu, dabas tūrisma produkta attīstību, ainavu saglabāšanu un rekreatīvo zonējumu.



49. attēls. Potenciālās dabas vērošanas (t.sk. produkta) un vēstures izziņas vietas



50. attēls. Ainaviskās vietas, kuras būtu vēlams maksimāli saglabāt rekreācijas vajadzību nodrošināšanai (iezīmētas ar sarkano krāsojumu)



51. attēls. Teritorijas rekreatīvā zonējuma priekšlikums

Attiecībā uz bioloģiski un ainaviski nozīmīgām vietām, kā arī vietām, kurām piemīt dabas izziņas – augu, zvēru un putnu vērošanas potenciāls, - nākotnē būtu vēlams saglabāt 52. attēlā redzamo relatīvi mazāk skarto Medema purva daļu (t.s. Sausais ezers) – dabisku purva ezeriņu, ko ieskauj augstā un pārejas purva fragmenti un šaura meža josla. Attēla kreisajā daļā redzami izstrādātie kūdras lauki.



52. attēls. Medema purva centrālā daļa no putna lidojuma.
Foto: SIA „Skats no augšas”



53. attēls. Iepriekšējā attēlā redzamā skata satelītaina

6.5. Teritorijas labiekārtojuma priekšlikumi

Teritorijas labiekārtojuma priekšlikumi rakstiskā veidā ir apkopoti 7. nodaļas rīcības plānā. To daļēja vizualizācija (saskaņā ar 2. scenāriju 6.3. nodaļā) aplūkojama 54. attēlā.



54. attēls. Potenciālie labiekārtojuma elementi Medema purvā un tam pieguļošajās teritorijās

7. Priekšlikumi. Potenciālais rīcības plāns

7. nodaļā ir iekļauti vairāk kā 70 priekšlikumi. Uzskatāmības dēļ tie apkopoti tabulas formātā un sastrukturēti tematiskās jomās. Katram jomas blokam ir dots īss skaidrojums, ko tā ietver un kādi riski pastāv, ja ieteikumi nākotnē netiek ņemti vērā un īstenoti dzīvē.

Minētajā tabulā formulēta konkrētā rīcība, norādīts tās mērķis, galvenais organizators, sadarbības partneri un termiņš (īstermiņš - 2 – 5 gadi, vidējs termiņš – 5 – 10 gadi, ilgtermiņš - > 10 gadiem).

Priekšlikumi nav nevienam saistoši un tiem ir tikai ieteikuma raksturs. Ja priekšlikumu nākotnē ir plānots īstenot, ir jāņem vērā konkrētā aktuālā situācija, budžeta iespējas, pašvaldības un valsts nozīmēs plānošanas dokumentos noteiktās prioritātes un uzdevumi vai to maiņa, zemes īpašnieka intereses, vides, dabas aizsardzības u.c. aspekti, kā arī iesaistīto pušu viedoklis un vajadzības. Mainoties situācijai, var mainīties arī šajā pētījumā paustais autora viedoklis.

<i>Potenciālās rīcības formulējums</i> (1)	<i>Mērķis</i> (2)	<i>Galvenais organizators</i> (3)	<i>Potenciālie sadarbības partneri (4)</i>	<i>Termiņš</i> (5)
<i>I Minimāli vēlamais teritorijas labiekārtojums un infrastruktūra, kas paredzēta atpūtai, dabas un vēstures izziņai un veselīgam dzīvesveidam (ja izvēlēts 2. attīstības scenārijs - sk. 6.3. nodaļu)</i>				
<i>Pamatojums.</i> Jau šobrīd (un nākotnē) pieaugs Mārupes iedzīvotāju vajadzība pēc plašākas dabiskas teritorijas, kur var doties pastaigās, nodarboties ar sportu, vai saturīgi, (t.sk. ar izziņas elementiem) pavadīt brīvo laiku. Sabiedrības sociālajai videi turpinot „industrializēties”, vajadzība pēc dabas pamatnes kļūs aizvien aktuālāka. Mārupes novadā šobrīd nav lielāku rekreatīvam mērķim piemērotu teritoriju, tādēļ Medema purva perifērija, īpaši mežu josla ap to tiks izmantota aizvien intensīvāk. Ja nenotiks teritorijas labiekārtošana, apmeklētāju plūsma un to aktivitātes būs haotiskas. Ja teritorija netiks apsaimniekota, - tā būs nepievilcīga (šī brīža situācija). Šobrīd negodprātīgi cilvēki to izmanto par nelegālu atkritumu (t.sk. – lielgabarīta, atkrituma kravu) izgāšanas vietu. Ar kvadracikliem un motocikliem tiek izbraukāti ceļi un meža zemsedze. Ja teritoriju mērķtiecīgi labiekārto, ar laiku tiks atrisinātas šīs u.c. problēmas. Infrastruktūras izveides procesā jāsabalansē intereses starp pašvaldību un zemes īpašnieku.				
1.1. Četru informācijas stendu sagatavošana un izvietošana mežā – rietumos no Medema purva un pie Tīraines.	Sabiedrības informēšana par atpūtas un izziņas iespējām. Jāparedz arī stendu atjaunošana un aktualizēšana ilgākā periodā.	Mārupes novada Dome	NVO, vides un tūrisma eksperti, karšu materiālu sagatavotāji, SIA „Rīgas meži”	Īstermiņa
1.2. Medema purva un apkaimes mežu apmeklēšanas kārtības noteikumu izstrāde un iekļaušana informācijas materiālos.	Sabiedrības informēšana par atpūtas un izziņas iespējām teritorijā un apmeklēšanas kārtību.	Mārupes novada Dome	Tūrisma un vides eksperti, vietējās iniciatīvas grupas, SIA „Rīgas meži”	Īstermiņa
1.3. Divu auto stāvlaukumu izveide.	Labiekārtotas mehānisko transporta līdzekļu novietošanas vietas pie galvenajām ieejām Medema purva masīvā, izveide.	Mārupes novada Dome	Tūrisma un vides eksperti, vietējās iniciatīvas grupas, SIA „Rīgas meži”	Īstermiņa

(1)	(2)	(3)	(4)	(5)
1.4. Vismaz divu labiekārtotu atpūtas/piknika vietu izveide.	Labiekārtotas un legālās atpūtas vietas izveide. Par piemēru var ņemt LVM izstrādāto atpūtas vietu koncepciju.	Mārupes novada Dome	SIA „Rīgas meži”, LVM	Īstermiņa
1.5. Purva dabas izziņas takas izveide (<i>Mārupes novada Tūrisma Stratēģijas izstrādes darba grupas ieteikums</i>). 1 km laipu taka = ~ 30 000 EUR	Izglītot sabiedrību purvu izmantošanas un saglabāšanas jomā, apkaimes bioloģiskajā daudzveidībā.	Mārupes novada Dome	SIA „Rīgas meži”, Dabas aizsardzības pārvalde, tūrisma un vides eksperti	Īstermiņa
1.6. Skatu torņa izbūve (ja tiek veidota purva dabas izziņas taka, tad tornis ir kā viens no takas izziņas elementiem).	Tāds pats kā iepriekšējā. Iespēja vērot purva ainavas un purva ekosistēmu atjaunošanos procesus, kā arī industriālos procesus, ja kūdras ieguve atjaunojas.	Mārupes novada Dome	SIA „Rīgas meži”, Dabas aizsardzības pārvalde, tūrisma un vides eksperti	Īstermiņa
1.7. Divu „Brūno norāžu” izvietošana uz zirgu sētu „Zirgzandeles”. Atlikšana kartēs.	Atvieglot tūristu/atpūtnieku orientēšanos apkaimē.	Mārupes novada Dome	Tūrisma uzņēmēji	Īstermiņa
1.8. „Brūno norāžu” izvietošana uz citiem tūrisma piesaistes objektiem un tūrisma (atpūtas pakalpojumu) sniedzējiem.	Tāds pats, kā iepriekš.	Mārupes novada Dome	Tūrisma uzņēmēji, ja tādi nākotnē rodas un sniedz pakalpojumus	Īstermiņa/vidēja termiņa
1.9. Stūnīšu ezera atpūtas vietu labiekārtošana (sadarbībā ar Olaines pašvaldību).	Sakārtot un legalizēt jau esošās atpūtas vietas Stūnīšu ezeru krastos, padarīt tās pieejamākas sabiedrībai.	Olaines novada Dome	Mārupes novada Dome	Īstermiņa

(1)	(2)	(3)	(4)	(5)
1.10. Medema purva un tam pieguļošo mežu ceļu un taku detāla kartogrāfiskā materiāla izstrāde – t.sk. tāda, kas izmantojams informācijas stendos.	Kvalitatīva kartogrāfiskā materiāla radīšana, kas atvieglos atrašanos un orientēšanos apkaimē.	Mārupes novada Dome	Kartogrāfiskā materiāla sagatavotāji	Īstermiņa
1.11. Meža ceļu un taku tīkla „sakārtošana” un pielāgošana gājēju, nūjotāju un riteņbraucēju vajadzībām.	Atvieglot minēto grupu pārvietošanos dabā, nekvalitatīvu ceļu sakārtošana.	Mārupes novada Dome	SIA „Rīgas meži”, vietējās iniciatīvas grupas	Īstermiņa
1.12. Ceļa zīmes „Ar mehāniskiem transporta līdzekļiem caurbraukt aizliegts” ar papildzīmi „ <i>Tikai dienesta vajadzībām</i> ” uzstādīšana”.	Ierobežot mehānisko transporta līdzekļu pārvietošanos teritorijā, kas noved pie ceļu un meža/purva zemsedzes bojājuma. Ierobežot atkritumu izgāzējus mežu teritorijās.	Mārupes novada Dome	Ceļu apsaimniekotāji	Īstermiņa
1.14. Atkritumu urnu uzstādīšana pie potenciālā auto stāvlaukuma starp Medema purvu un Tīraini.	Novērst atkritumu izmešanu mežā un purva apkaimē.	Mārupes novada Dome	Teritorijas atkritumu apsaimniekotāji	Īstermiņa
1.15. Ekoloģiskās tualetes uzstādīšana pie potenciālajiem auto stāvlaukumiem	Nodrošināt sanitāro tīrību potenciālās purva dabas izziņas takas teritorijā. Rīcība tiek īstenota, ja tiek pieņemts lēmums par minētās takas izveidi.	Mārupes novada Dome	Ekoloģisko tualesu ražotāji/izplatītāji	Īstermiņa

(1)	(2)	(3)	(4)	(5)
II Tūrisma/izziņas/aktīvie maršruti, aktīva un pasīva atpūta dabā				
Pamatojums. Pēc tam, kad teritorija tiek minimāli labiekārtota, tālāk ir jārada informatīvā un saturiskā bāze tās pilnvērtīgai izmantošanai. Šim mērķim var veidot maršrutus, kas domāti dažādām mērķauditorijām – gājējiem, nūjotājiem, dabas vērotājiem un vēstures entuziastiem. Maršruti jāveido, balstoties uz aktuālo situāciju, tiem jābūt praktiskiem, lietotājiem un videi draudzīgiem. Par maršruta lapu pamata saturisko un formas bāzi var kalpot Latvijas lauku tūrisma asociācijas „Lauku ceļotājs” izstrādātais maršrutu lapu dizains. Ja šāda informācija netiek radīta – apmeklētāju plūsma netiek virzīta, tā notiek haotiski, cilvēkiem trūkst informācija par to, ko un kā minētajā teritorijā var darīt.				
2.1. Pārgājienu maršrutu pa Medema purva apkaimi sagatavošana (viens vai divi maršruti). Digitāls – drukājams materiāls, pieejams maršruta GPS, kas pielāgojams mobilām iekārtām.	Apmeklētāju plūsmas virzīšana, sabiedrības izglītošana vides un dabas jautājumos, āra, sportisko un ar veselīgu dzīvesveidu saistīto aktivitāšu veicināšana.	Mārupes novada Dome	Uzņēmēji, vietējās iniciatīvas grupas, novadpētnieki, tūrisma un vides eksperti, citi ieinteresētie	Īstermiņa
2.2. Pārgājienu maršruta Baloži – Tiraine (starp divām dzelzceļa stacijām) pa Medema purva apkaimi sagatavošana, publicēšana. Digitāls – drukājams materiāls, pieejams maršruta GPS, kas pielāgojams mobilām iekārtām.	Tas pats, kas iepriekš.	Mārupes novada Dome	Uzņēmēji, vietējās iniciatīvas grupas, novadpētnieki, tūrisma un vides eksperti, citi ieinteresētie	Īstermiņa
2.3. Informācijas par nūjošanas iespējām Mārupes apkaimē sagatavošana, publicēšana. Digitāls – drukājams materiāls, pieejams maršruta GPS, kas pielāgojams mobilām iekārtām.	Tas pats, kas iepriekš.	Mārupes novada Dome	Tie paši, kas iepriekš. Nūjotāju organizācijas	Īstermiņa

(1)	(2)	(3)	(4)	(5)
2.4. Maršruta par dabas vērošanas iespējām Medema purvā un tā apkaimē sagatavošana, publicēšana. Digitāls – drukājams materiāls, pieejams maršruta GPS, kas pielāgojams mobilām iekārtām.	Tas pats, kas iepriekš.	Mārupes novada Dome	Tie paši, kas iepriekš. Tūrisma un vides eksperti	Īstermiņa
2.5. Putnu un zvēru vērošanas maršruta (produkta) izstrāde.	Tas pats, kas iepriekš.	Dabas un vides gidi	LOB, LDF, LLTA „Lauku ceļotājs”	Īstermiņa – vidēja termiņa
2.6. Velomaršruta: Salaspils – Dole – Baloži – Mārupe – Skulte – Babīte sagatavošana, digitalizēšana un pielāgošana mobilām iekārtām.	Sasaistīt Mārupes novada velomaršrutus ar kaimiņu pašvaldību velotūrisma maršrutiem.	Mārupes novada Dome	Uzņēmēji, tūrisma NVO, citas pašvaldības	Īstermiņa
2.7. Informācijas par distanču slēpošanas iespējām Medema purva apkaimes mežos sagatavošana (ziemas periodam). Digitāls – drukājams materiāls, pieejams maršruta GPS, kas pielāgojams mobilām iekārtām.	Tas pats, kas iepriekš.	Mārupes novada Dome	Vietējie slēpošanas entuziasti	Īstermiņa
2.8. Vietējo tūrisma gidu apzināšana un iesaistīšana tūrisma produkta veidošanā un popularizēšanā (t.sk. gidu apmācība par aktuālām tēmām un Mārupes situāciju). Gidu kursu organizēšana.	Vietējās tūrisma uzņēmējdarbības veicināšana.	Mārupes novada Dome	Vietējie gidi, uzņēmēji	Īstermiņa

(1)	(2)	(3)	(4)	(5)
<p>III Mārupes (Medema) mežaparka izveide (šīs rīcības īstenojamas tad, ja tiek izvēlēts scenārijs nr. 3 - sk. 6.3. nodaļu) Pamatojums. Kā rāda Rīgas pilsētas pieredze, mežaparku veidošana (Rīgas Mežaparka piemērs) ir nozīmīgs priekšnoteikums lielas daļas sabiedrības atpūtas, sporta un dažādu aktivitāšu (t.sk. – izziņa) īstenošanai. Šobrīd mežaparka izveide notiek kaimiņu teritorijā – Baložu pilsētā. Ja netiks īstenots šāds scenārijs, cilvēki līdzīgi kā Ziepniekkalna masīvā un Baložu apkaimē mežus izmantos jebkurā gadījumā, taču tas notiks haotiski, neplānoti, t.sk. arī videi nedraudzīgi - noplicinot dabas vērtības un ainavu. Pieaugot nekontrolētai apmeklētāju (pastaigas, suņi) plūsmai, pašvaldība agrāk vai vēlāk būs spiesta domāt par rekreatīvi – labiekārtotas teritorijas izveidi un teritorijas zonējumu, pielāgojot to dažādu mērķauditoriju interesēm un vajadzībām.</p>				
<p>3. Mārupes Mežaparka plāna izstrāde, saskaņošana, apstiprināšana un izveide dabā. Mežaparka vieta – ZR un R no Medema purva, iekļaujot arī atsevišķas purva daļas.</p>	<p>Kvalitatīvas āra un brīvā laika pavadīšanas, sportiska un veselīga dzīvesveida, kā arī dabas un vēstures izziņas nodrošināšana Mārupes iedzīvotājiem un novada viesiem.</p>	<p>Mārupes novada Dome sadarbībā ar SIA „Rīgas meži”</p>	<p>Iedzīvotāji, uzņēmēji, tūrisma un vides eksperti, kaimiņu pašvaldības, SIA „Rīgas meži”, NVO u.c.</p>	<p>Vidēja termiņa</p>
<p>3.1. Skriešanas, iešanas un nūjošanas trašu tīkla izveide (ziemā – distanču slēpošana) – tālāk tekstā „Trases”</p>	<p>Tāds pats, kā iepriekš.</p>	<p>Mārupes novada Dome sadarbībā ar SIA „Rīgas meži”</p>	<p>Tie paši, kas iepriekš. Nūjotāju NVO un sporta organizācijas</p>	<p>Vidēja termiņa</p>
<p>3.2. Sporta šķēršļu trases (trašu) izveide.</p>	<p>Tāds pats, kā iepriekš.</p>	<p>Mārupes novada Dome sadarbībā ar SIA „Rīgas meži”</p>	<p>Tie paši, kas iepriekš. Sporta organizācijas</p>	<p>Vidēja termiņa</p>
<p>3.3. Trašu sākuma punktu labiekārtojums (auto stāvlaukums, atpūtas vieta, informācija, tualetes, piknika vieta u.c.) – sk. arī tālāk.</p>	<p>Tāds pats, kā iepriekš.</p>	<p>Mārupes novada Dome sadarbībā ar SIA „Rīgas meži”</p>	<p>Tie paši, kas iepriekš</p>	<p>Vidēja termiņa</p>
<p>3.4. Trašu shēmu sagatavošana – publicēšana dažādos (t.sk.</p>	<p>Tāds pats, kā iepriekš.</p>	<p>Mārupes novada Dome sadarbībā ar</p>	<p>Tie paši, kas iepriekš.</p>	<p>Vidēja termiņa</p>

internetā) formātos.		SIA „Rīgas meži”	Kartogrāfiskā materiāla veidotāji	
(1)	(2)	(3)	(4)	(5)
3.5. Trašu marķēšana dabā	Tāds pats, kā iepriekš.	Mārupes novada Dome sadarbībā ar SIA „Rīgas meži”	Tie paši, kas iepriekš	Vidēja termiņa
3.6. Bērnu atrakciju parka un rotaļu laukumu izveide	Tāds pats, kā iepriekš.	Mārupes novada Dome sadarbībā ar SIA „Rīgas meži”	Tie paši, kas iepriekš	Vidēja termiņa
3.7. Solu un atpūtas vietu, iekārtojums	Tāds pats, kā iepriekš.	Mārupes novada Dome sadarbībā ar SIA „Rīgas meži”	Tie paši, kas iepriekš	Vidēja termiņa
3.8. Pikniku vietu iekārtojums	Tāds pats, kā iepriekš.	Mārupes novada Dome sadarbībā ar SIA „Rīgas meži”	Tie paši, kas iepriekš	Vidēja termiņa
3.9. Atkritumu urnu izvietojums.	Tāds pats, kā iepriekš.	Mārupes novada Dome sadarbībā ar SIA „Rīgas meži”	Atkritumu apsaimniekotāji	Vidēja termiņa
3.10. Ekoloģisko tualetu izvietojums	Tāds pats, kā iepriekš.	Mārupes novada Dome sadarbībā ar SIA „Rīgas meži”	Tie paši, kas iepriekš	Vidēja termiņa
3.11. Purva dabas izziņas takas pagarināšana , jaunu taku, kas savieno Mārupes mežaparku ar Stūnīšu ezeriem u.c. objektiem, izstrāde un izveide dabā. Izziņas materiālu sagatavošana un publicēšana digitālā u.c. formātos.	Tāds pats kā iepriekš.	Mārupes novada Dome sadarbībā ar SIA „Rīgas meži”	Tie paši, kas iepriekš. DAP	Vidēja termiņa

(1)	(2)	(3)	(4)	(5)
3.12. Mārupes mežaparka ceļu un taku tīkla sasaiste ar teritoriju, kas atrodas starp Medema purva un Rīgas – Jelgavas autoceļu (A8)	Rekreatīvās teritorijas paplašināšana	Mārupes novada Dome, Olaines novada dome	Tie paši, kas iepriekš	Vidēja termiņa
3.13. Mārupes mežaparka taku tīklojuma sasaiste ar Baložu Mežparku (iespēju robežās)	Rekreatīvās teritorijas paplašināšana	Mārupes novada Dome	Tie paši, kas iepriekš. Olaines novada dome, Baložu pilsētas Dome	Vidēja termiņa
IV Sadarbība				
<p>Pamatojums. Dažādu mērķauditoriju iesaiste tūrisma pakalpojumu veidošanā un mārketingā veicinās kvalitāti un draudzīgumu tā lietotājam. Neiesaistot sabiedrību un kaimiņu pašvaldības, var radīt produktus un pakalpojumus, kas netiek izmantoti. Sadarbības rezultātā ātrāk notiek pieredzes apmaiņa un tiek risināti problemātiski jautājumi. Attiecībā uz tūrisma informāciju – vēlams, ka tā nav sadalīta pa administratīvām teritorijām, bet gan lielākiem tūrisma piesaistes reģioniem.</p>				
4.1. Sadarbība ar Olaines, Baložu pilsētas un Ķekavas pašvaldībām tūrisma attīstības un mārketinga jomā.	Kopēja tūrisma piedāvājuma attīstīšana un mārketinga.	Mārupes novada Dome	Kaimiņu pašvaldības	Regulāri
4.2. Sadarbība ar Olaines, Baložu pilsētas un Ķekavas pašvaldībām kopīga tūrisma informācijas telpas veidošanā.	Informācijas par apkaimes purviem un dabas tūrisma sagatavošana un ievietošana pašvaldību mājas lapās (bez administratīvām robežām).	Mārupes novada Dome	Kaimiņu pašvaldības	Regulāri
4.3. Sadarbība ar Baložu pilsētas domi u.c. mežparku izveides pieredzes apmaiņā.	Medema purva un apkaimes mežu turpmākā apsaimniekošanas plāna izstrāde.	Mārupes novada Dome	Baložu pilsētas dome	Regulāri

(1)	(2)	(3)	(4)	(5)
4.4. Sadarbība ar SIA „ Rīgas meži ”.	Medema purva un apkaimes mežu turpmākā attīstības plāna izstrāde, teritorijas labiekārtošana un uzturēšana.	Mārupes novada Dome	SIA „Rīgas meži”	Regulāri
4.5. Sadarbība ar Mārupes novada uzņēmējiem – tūrisma u.c. pakalpojumu sniedzējiem.	Dažādot pakalpojumus Medema purvā un tā apkaimē, mārketinga vietējā tūrisma tirgū.	Mārupes novada Dome	Uzņēmēji	Regulāri
4.6. Publiski organizēts pārgājiens pa Medema purvu un apkaimi.	Ieinteresēto pušu iepazīstināšana ar teritoriju, diskusija par tālāko purva un tā apkaimes izmantošanu.	Mārupes novada Dome	Uzņēmēji, pašvaldības darbinieki, NVO, vides cilvēki, SIA „Rīgas meži” u.c.	Reizi gadā
4.7. Sadarbība ar biedrību „ Bānīšu draugu klubs ” u.c. NVO.	Uzturēt saikni ar vietējām NVO, attīstīt jaunas produktu un teritorijas izziņas iespējas.	Mārupes novada Dome	„Bānīšu draugu klubs”, citas NVO	Regulāri
4.8. Sadarbība ar Baložu bibliotēku un vietējiem novadpētniekiem.	Informatīvu materiālu par Medema purvu sagatavošana (sk. arī citus šī plāna punktus).	Mārupes novada Dome	Novadpētnieki	Regulāri
4.9. Sadarbība Rīgas domi.	Kopēju Mārupītes maršrutu un „Zaļā koridora” izveide.	Mārupes novada Dome	Rīgas dome	Regulāri
4.10. Sadarbība ar Dabas aizsardzības pārvaldi.	Pieredzes apmaiņa par videi draudzīgas rekreatīvās un tūrisma infrastruktūras izveidi.	Mārupes novada Dome	DAP	Regulāri

(1)	(2)	(3)	(4)	(5)
V. Publikācijas, informācija internetā, sociālos tīklos u.c.				
Pamatojums. Šis rīcību bloks kļūst aktuāls tajā brīdī, kad teritorijā ir izveidots vismaz minimāls labiekārtojums, vai arī tad, kad ir veiktas citas, ar teritoriju saistītas labiekārtošanas (piemēram – izveidots Mārupes Mežaparks) aktivitātes. Aktuāla un precīza informācija dažādos avotos (dažādām mērķauditorijām) ir viens no veiksmīgas tūrisma un teritorijas ilgtspējīgas attīstības priekšnoteikumiem. Ar pārdomātiem informācijas materiāliem (bukletiem, kartēm, ceļvežiem, e – vietnēm) var veiksmīgi virzīt tūrisma un atpūtnieku plūsmu vēlamajā virzienā un telpā, veicināt dažādu aktivitāšu norisi. Ja tas netiek darīts, - pastāv risks, ka teritorijas izmantošana nenorītēs atbilstoši izvirzītajiem mērķiem.				
5.1. Informācija par Medema purvu un apkaimi Mārupes novada mājas lapai sagatavošana/ievietošana.	Sabiedrības informēšana par teritoriju, vides apziņas, aktīva un sportiska dzīvesveida veicināšana.	Mārupes novada Dome	Vietējie uzņēmēji u.c. interesenti	Īstermiņa/vidēja termiņa
5.2. Kvalitatīvu fotogrāfiju par Medema purvu un apkaimi Mārupes novada mājas lapā sagatavošana/ievietošana.	Tas pats, kas iepriekš.	Mārupes novada Dome	Profesionāli fotogrāfi, vietējie novadpētnieki	Īstermiņa
5.3. Medema purva un apkaimes dabas ceļveža sagatavošana/publicēšana (digitāla versija).	Dabas izziņas un tūrisma veicināšana.	Mārupes novada Dome	Vides un dabas zinātņu, tūrisma eksperti	Vidēja termiņa
5.4. Informatīva materiāla par kūdras ieguves vēsturi Medema purvā sagatavošana (digitāla versija).	Vēstures un savas vietas patriotisma veicināšana.	Mārupes novada Dome	Vēsturnieki, novadpētnieki, „Bānīša draugu biedrība” u.c.	Īstermiņa/vidēja termiņa
5.5. Informatīva materiāla par kūdrā norakto purvu tālāku rekultivāciju un apsaimniekošanu sagatavošana (digitāla versija).	Dabas izziņas un kultūrvēstures izziņas veicināšana.	Mārupes novada Dome	Dabas aizsardzības un biotopu apsaimniekošanas eksperti	Īstermiņa

(1)	(2)	(3)	(4)	(5)
5.6. Informatīvs materiāls par pierīgas purviem un tūrisma iespējām tajos – sagatavošana (digitāla versija).	Vienots informācijas materiāls par tūrisma iespējām Medema, Cenas un Ķemeru tīrelī.	Pierīgas pašvaldības, kuru teritorijā atrodas tūrismā izmantoti purvi	Kaimiņu pašvaldības	Īstermiņa/vidēja termiņa
5.7. Potenciālā Mārupes Mežaparka un teritorijas reklamēšana interneta vietnēs, sociālos tīklos, sociālo tīklu kontu izveide un uzturēšana.	Informēt sabiedrību par teritoriju, veicināt vides apziņu, aktīvu un sportisku dzīvesveidu.	Mārupes novada Dome	Kaimiņu pašvaldības	Vidēja/ilgtermiņa
VI Pētniecība/plānošana				
Pamatojums. Lai teritoriju varētu veiksmīgi attīstīt, nepieciešams turpināt tās izpēti dažādās jomās. To atzina arī dažādu dabas zinātņu eksperti (sk. intervēto personu loku). Ja teritorijā turpmāk netiek veikti pētījumi, pastāv risks tās attīstīšanas gaitā zaudēt atsevišķas dabas vērtības. Izpētes procesā var iesaistīt arī augstskolu studentus, skolēnus, novadpētniekus u.c.				
6.1. Medema purva un apkaimes bioloģiskā inventarizācija.	Papildināt šī brīža informāciju par purvā un apkaimē sastopamajām sugām.	Mārupes novada Dome	Dabas eksperti	Īstermiņa
6.2. Aizsargājamo augu, sēņu un dzīvnieku atradņu apzināšana un kartēšana Medema purvā un tā apkaimē.	Iegūt informāciju, kas palīdzētu turpmāk ilgtspējīgi izmantot un apsaimniekot teritoriju.	Mārupes novada Dome	Dabas eksperti	Īstermiņa
6.3. Parazītiskās samtbekas atradnes statusa legalizēšana.	Sarkanās grāmatas 1. kategorijā ierakstītas sugas atradnes legalizēšana, tās aizsardzības nodrošināšana.	Latvijas Mikologu biedrība		Īstermiņa
6.4. Medema purva un apkaimes apmeklētāju anketēšana.	Noskaidrot apmeklētāju vajadzības, plūsmas, apjomus.	Mārupes novada Dome	Augstskolu pētnieki	Īstermiņa

(1)	(2)	(3)	(4)	(5)
6.5. Medema purva un apkaimes vēstures padziļināta izpēte, iesaistot novadpētniekus.	Noskaidrot apmeklētāju vajadzības.	Mārupes novada Dome	Augstskolu pētnieki	Īstermiņa
6.6. Medema purva apsaimniekošanas plāna izstrāde.	Teritorijas ilgtspējīgas attīstības nodrošināšana	Mārupes novada Dome sadarbībā ar SIA „Rīgas meži” un SIA „Olaines kūdra”	Visi iesaistītie interesenti, uzņēmēji, vides eksperti, zemes īpašnieki	Vidējā termiņā
VII Mārupīte un tai pieguļošās teritorijas				
Pamatojums. Ūdensteču un tām pieguļošo teritoriju racionāla izmantošana (publiska pieeja labiekārtotām krastmalām – promenādēm, gājēju, veloceliņu izbūve) ir viens no veiksmīgas pilsētvides ilgtspējīgas attīstības priekšnoteikumiem. Ja to nedara, ir risks, ka ūdensteču krasti attīstās haotiski un tos vairs nevar izmantot iepriekš minētajiem mērķiem.				
7.1. Slēpņu izvietošana pie potenciālajiem Mārupītes sākuma (iztekas) punktiem un to reģistrēšana <i>geocaching.com</i> .	Veicināt šīs nišas aktivitātes Mārupes apkaimē.	Geokešinga entuziasti		Īstermiņa, uzturēšana - ilgtermiņa
7.2. Atraktīva vides objekta , kas veltīts Mārupītei kā nozīmīgai Rīgas Pārdaugavas vēstures „dalībnieci” – izveide Mārupītes gatvē	Atraktīvs tūristu u.c. interesentu piesaistes objekts, vietējās pašapziņas celšana, - patriotisma veicināšana, vēstures izziņa.	Mārupes novada Dome (iepriekš – diskusija par šāda objekta nepieciešamību).	Konkurss Latvijas māksliniekiem par skiču izveidi	Vidēja termiņa
7.3. Atraktīva vides objekta „Mārupītes gatve – vienīgā pasaulē” izveide un uzstādīšana.	Tas pats, kas iepriekš	Mārupes novada Dome	Konkursa vinnētājs	Vidēja termiņa
7.4. Mārupes skolu konkursa idejas par Mārupītes vides objekta (Mārupītes gatvē) izveidi īstenošana.	Tas pats, kas iepriekš	Mārupes novada Dome	Mārupes mācību iestādes	Īstermiņa

(1)	(2)	(3)	(4)	(5)
7.5. Ikgadējas Mārupes skolēnu ekskursijas ar kājām „Ekspedīcija gar Mārupīti”.	Jauniešu patriotisma un sava novada vēstures izzināšana, veselīga un aktīva dzīvesveida popularizēšana.	Mārupes mācību iestādes	Mārupes novada Dome	Ikgadējs pasākums
7.6. Mārupes vidusskolas skolēnu novadpētnieciskais darbs – „Meklējam Mārupītes sākumu” , izmantojot mūsdienu tehnoloģijas.	Jauniešu patriotisma un sava novada vēstures izzināšana, āra aktivitāšu veicināšana.	Mārupes mācību iestādes	Mārupes novada Dome	Ikgadējs pasākums
7.7. Mārupes skolu konkurss par labāko video sižetu „Mārupīte tecējums” .	Tas pats, kas iepriekš	Mārupes mācību iestādes	Mārupes novada Dome	Regulārs pasākums
7.8. „Mārupītes leģendas”	Stāstu, kas saistīti ar Mārupīti apkopošana	Vietējie novadpētnieki	Mārupes novada Dome	Īstermiņa
7.9. Kājnieku maršruta „No Mārupes līdz Āgenskalna līcim” gar Mārupīti sagatavošana un izveide. Digitāla versija un maršruts mobilām iekārtām.	Maršruta lapa ar <i>GPS track</i> . Aktīvas un ar izziņu saistītas atpūtas veicināšana pilsētvidē.	Mārupes novada Dome	Rīgas Dome	Īstermiņa
7.10. Ar Mārupīti saistīts pasākums „Mārupītes svētki” . Sākotnēji – scenārija izstrāde (var apvienot ar Vispasaules ūdens dienu vai citu pasākumu).	Jauna un atraktīva, kā arī ikgadēja pasākuma izveide, kas pārtop par tradīciju.	Mārupes novada Dome	Latvijas mājražotāji, amatnieki, citi	Ikgadējs pasākums
7.11. Īstenot (pabeigt) Mārupītes „Zaļā velociņa” ideju (velokoridors) ar turpinājumu Mārupes novadā.	Aktīvas atpūtas un sportiska dzīvesveida, kā arī velotransporta veicināšana pilsētvidē.	Mārupes novada Dome	Rīgas Dome	Vidēja termiņa

(1)	(2)	(3)	(4)	(5)
VIII Citas jomas				
8.1. Kailciršu un izcirtumu (rietumos no Medema purva) tālāka apmežošana.	Pievilcīgas vides un ainavas veidošana nocirstā meža vietā.	SIA „Rīgas meži”	Mārupes novada Dome	Īstermiņa/vidējā termiņā
8.2. Suņu pastaigu un treniņu laukuma izveide.	Legālas un labiekārtots vietas izveide, konkrētas, suņiem un to saimniekiem domātas teritorijas izveide.	Mārupes novada Dome	Ar mājdzīvniekiem un suņiem saistītās NVO	Vidējā termiņā
IX Teritorijas attīstība ap Ežiņu karjeru				
<p>Karjers „Ežiņi” atrodas Medema purva ziemeļdaļā un šobrīd tajā notiek derīgo izrakteņu – g.k. smilšu ieguve. Saskaņā ar intervijā iegūto informāciju, - tās apsaimniekotājs pēc karjera izstrādes šeit vēlas attīstīt piknika vietas, āra sporta laukumus, celt atpūtas mājiņas, izveidot āra estrādi, kā arī ierīkot veikparku. Šeit atrastos arī Mārupes novadā vienīgā pludmale. Minētie plāni ļoti labi sasaucas ar ideju - Medema purva apkaimē veidot reģionālas nozīmes rekreatīvo teritoriju, tādēļ minētā iniciatīva ir visādā veidā veicināma un atbalstāma.</p>				
X Ambiciozās idejas (ilgtermiņā)				
Medema purva bioparka izveide.	Idejas īss apraksts: Pēc analogijas ar pasaulē esošo tendenci – ģeoparku veidošanās, izveidot teritoriju, kur iespējams iepazīt cilvēka un vides mijiedarbības procesus un to ietekmi uz globālām norisēm klimata u.c. planētas Zeme ekosistēmām.			
Purvu muzeja izveide Industriālais parks.	Idejas īss apraksts. Šobrīd Baltijas valstīs nav muzeja, kas būtu veltīts purvu tēmai visā tās plašumā. Tas varētu būt interaktīvs, ar mūsdienu tehnoloģijām aprīkots muzejs – tematiskais parks (pēc analogijas – Leduslaikmeta muzejs Igaunijā). Iespēja izbraukt ar speciālu, šim mērķim būvētu miniatūru purva vilcieniņu. Pēc muzeja apskates ir iespēja izstaigāt Medema purva daļu un iepazīt – kādā veidā tiek atjaunoti purva biotopi (dažādās stadijās), kā arī - kādā veidā tiek iegūta purva kūdra. Muzejā sezonas laikā darbojas kafejnīca, iekārtota semināru zāle, kā arī citi pakalpojumi. Ja šāda ideja tiek īstenota, sākotnēji ir jāizstrādā biznesa plāns, jāpārdomā tā novietojums, apsaimniekošanas un finansēšanas modeļi u.c. aktuālie jautājumi.			

8. Pielikumi

1. pielikums

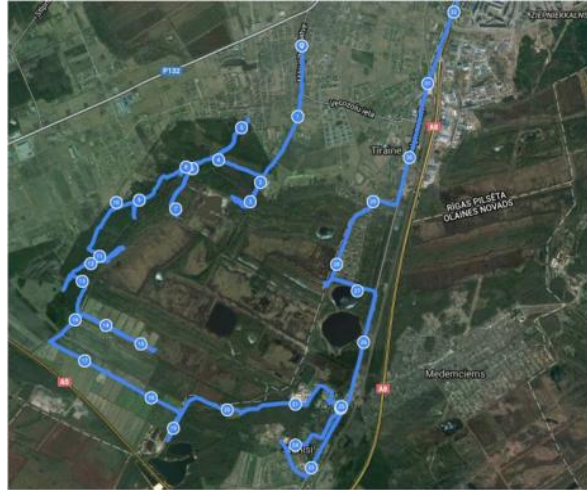
Pētāmās teritorijas karte un satelīta attēls⁷



⁷ Avots: Karšu izdevniecība „Jāņa sēta”

**Teritorijas apsekojumu piemēru vizualizācija,
izmantojot mobilo aplikāciju *Endomondo***

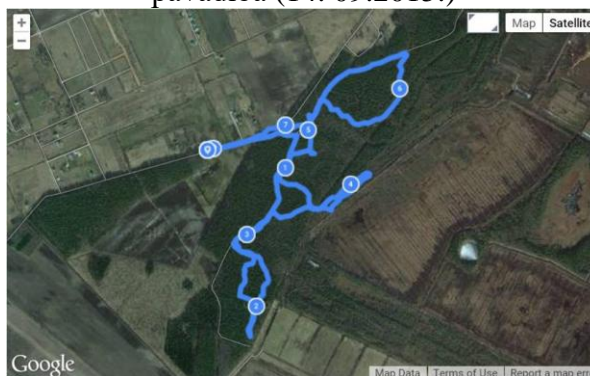
Teritorijas apsekojums ar velosipēdu un kājām



Teritorijas apsekojums ar velosipēdu un kājām (24.08.2015.)



Apsekojums - izjāde ar zirgiem z/s „Zirgzandeles” īpašnieces Sandras Zaicevas
pavadībā (14. 09.2015.)



Intervijas un pētījumā iesaistītie eksperti:

- Sandra Zaiceva, z/s „Zirgzandeles” īpašniece (vairākkārtējas klātienē intervijas un intervijas sociālajā vietnē *Facebook*);
- Elīna Brigmane, Mārupes novada domes Tūrisma organizatore, vairākkārtējas intervijas;
- Juris Žilko, Ķekavas TIC vadītājs, telefonintervija, 2015. gada 13. oktobris;
- Kristīne Matuzone, Olaines novada domes izpilddirektora vietniece, klātienē intervija, 2015. gada 30. novembris;
- Ilmārs Jasinskis, karjera „Ežiņi” īpašnieks, klātienē intervija, 22.09.2015.;
- Ilze Mazure, Olaines novada domes projektu vadītāja un ekonomiste, klātienē intervija, 2015. gada 30. novembris;
- Kristaps Kauliņš, Olaines novada domes ceļu inženieris, klātienē intervija, 2015. gada 30. novembris;
- Diāna Meiere, Latvijas Dabas muzeja mikoloģe, vairākkārtējas intervijas;
- Viesturs Vintulis, zoologs (intervija e – pastā);
- Uģis Piterāns, entomologs (intervija klātienē un sociālajā vietnē *Facebook*);
- Viesturs Ķerus, LOB (intervija sociālā vietnē *Facebook*);
- Andris Greidāns, SIA „Rīgas meži” Tīreļu mežniecības mežzinis, klātienē intervija, 2015. gada 30. novembris;
- Ārija Spunģe, Olaines Vēstures un mākslas muzeja direktore, klātienē intervija 2015. gada 30. novembris;
- Māris Ribickis, Olaines Vēstures un mākslas muzeja vecākais speciālists, klātienē intervija 2015. gada 30. novembris.

Izmantotie avoti

1. Baložu mežaparks. Teritorijas dienvidrietumu daļas attīstības priekšlikums. Autors nav norādīts. (*PPT* formāts);
2. Inese Silamiķe Dr. ģeogr. LU Ģeogrāfijas un Zemes zinātņu fakultāte. "Ilgspējīga purvu apsaimniekošana un aizsardzība. Prezentācija. (*PPT* formāts);
3. Mārupes novada attīstības programma 2013. – 2019. gadam;
4. Mārupes novada ilgtspējīgas attīstības stratēģija 2013. – 2026. gadam;
5. Mārupes novada teritorijas plānojums 2014. – 2026. gadam. Teritorijas izmantošanas un apbūves noteikumi;
6. Mārupes novada teritorijas plānojums 2014. – 2026. gadam. Vides pārskats;
7. Mārupes novada teritorijas funkcionālā zonējuma karte 2014. – 2026. g.;
8. Oļģerts Nikodemus (prof.), Inga Rasa. Gaujas nacionālā parka ainavu estētiskais vērtējums. Rīga, 2005.;
9. Priede A., Silamiķe I. 2015. Rekomendācijas izstrādātu kūdras purvu renaturalizācijai: kopsavilkums. Latvijas Universitātes Bioloģijas institūts, Salaspils. (*PPT* formāts)
10. Velomaršruts Nr.2 „Mārupe - Jaunmārupe” (pdf formāts);
11. Velomaršruts Nr.3 „Mārupe – Beberbeķu dabas parks” (pdf formāts);
12. Velomaršruts Nr.9 „Mārupe – Melna ezera purvs” (pdf formāts);
13. Velomaršruts Nr.10 „Mārupe – Baloži” (pdf formāts);
14. Uz citiem avotiem ir norādes pētījuma teksta daļā.

Ar teritorijas izpēti saistītas autora aktivitātes sociālajā vietnē *Facebook*

Juris Smajinskis pievienoja 6 jaunus attēlus albumam "Medema purvs Mārupes novadā".
1 h · 🌐

Šogad pusgada garumā ik pa brītiņam FB publicēju Medema purva izpētes - apsekojumu bildes. Ja Tev piedāvātu doties izzinošā ekskursijā (kājas, velo), vai būtu interese pievienoties? Šis jautājums šobrīd eksperimentāls, - ja jā, tad nolaiko, lūdzu! 😊 Teksts/foto: Juris Smajinskis

Like · Komentēt · Dalies

Zane Jansone, Līga Dzene, Ilgvars Ābols un vēl 32 lietotāji tas patīk.

1 share

Juris Smajinskis pievienoja 6 jaunus attēlus albumam "Medema purvs Mārupes novadā".
Vakar plkst. 8:34 · 🌐

Šogad pusgada garumā ik pa brītiņam FB publicēju Medema purva izpētes - apsekojumu bildes. Ja Tev piedāvātu doties izzinošā ekskursijā (kājas, velo), vai būtu interese pievienoties? Šis jautājums šobrīd eksperimentāls, - ja jā, tad nolaiko, lūdzu! 😊 Teksts/foto: Juris Smajinskis

Like · Komentēt · Dalies

Dace Varkale, Līva Griņeviča, Ilmārs Kreituss un vēl 92 lietotāji tas patīk.

3 shares

Gandrīz 100 cilvēki „apstiprina” gatavību doties ekskursijā uz Medema purvu (ekrānšāviņi stundu (kreisajā pusē) un vienu diennakti (labajā pusē) pēc ziņas publicēšanas).

Papildus (ārpus pētījuma teritorijas) apsekotā Medemu purva daļa pie Baložiem⁸



⁸ Kartes fragments: Karšu izdevniecība „Jāņa sēta”

**Medema purvam pieguļošā mežu masīva (rietumos no purva) teritorijā
konstatētās sēņu sugas⁹**



2015. g. 3. oktobra ekspedīcijā konstatēto sēņu sugu saraksts. Pārgājiena garums – 8 km.

1.	Bālā mušmire	<i>Amanita citrina</i>
2.	Sarkanā mušmire	<i>Amanita muscaria</i>
3.	Panteru mušmire	<i>Amanita pantherina</i>
4.	Dzeltenbrūnā makstsēne	<i>Amantia fulva</i>
5.	Egļu baravika	<i>Boletus edulis</i>
6.	Kātainais pūpēdis	<i>Calvatia excipuliformis</i>
7.	Kuprainā gailenīte	<i>Cantharellula umbonata</i>
8.	Purpura sīkpiepe	<i>Chondrostereum purpureum</i>
9.	Lipīgā dzeltenpēdene	<i>Chroogomphus rutilus</i>
10.	Biezkāta piltuvene	<i>Clitocybe clavipes</i>
11.	Dūmainā piltuvene	<i>Clitocybe nebularis</i>
12.	Nobiru vērđinsēne	<i>Collybia dryophila</i>
13.	Kopaugošā vērđinsēne	<i>Collybia fusipes</i>
14.	Zābakotā vērđinsēne	<i>Collybia peronata</i>
15.	Pelēkā tintene	<i>Coprinus atramentarius</i>
16.	Sarkanjoslu tīmeklene	<i>Cortinarius armillatus</i>
17.	Sarkanlapīšu tīmeklene	<i>Cortinarius semisanguineus</i>
18.	Parastā piestenīte	<i>Crucibulum laeve</i>
19.	Dzeltenā graudcepurīte	<i>Cystoderma amianthinum</i>
20.	Īsta posaspiepe	<i>Fomes fomentarius</i>
21.	Parastā apmalpiepe	<i>Fomitopsis pinicola</i>
22.	Parastā plakanpiepe	<i>Ganoderma applanatum</i>
23.	Sinepju bārkstmale	<i>Hebeloma sinapizans</i>
24.	Dzeltensarkanā negailene	<i>Hygrophoropsis aurantiaca</i>
25.	Rūgtā sērsēne	<i>Hypholoma fasciculare</i>
26.	Zemes šķiedrgalvīte	<i>Inocybe geophylla</i>
27.	Sārtā bēržlapene	<i>Laccaria laccata</i>
28.	Maigā pienaine	<i>Lactarius aurantiacus</i>
29.	Kampara pienaine	<i>Lactarius camphoratus</i>
30.	Smaržīgā pienaine	<i>Lactarius glyciosmus</i>
31.	Sarkandzeltaine	<i>Lactarius helvus</i>
32.	Cūcene	<i>Lactarius necator</i>
33.	Bālais vilnītis	<i>Lactarius pubescens</i>
34.	Ozolu pienaine	<i>Lactarius quietus</i>
35.	Alksnene	<i>Lactarius rufus</i>
36.	Purva pienaine	<i>Lactarius theiogalus</i>
37.	Parastais vilnītis	<i>Lactarius torminosus</i>

⁹ Avots: Diāna Meijere

38.	Parastā pienaine	<i>Lactarius trivialis</i>
39.	Vīstošā pienaine	<i>Lactarius vietus</i>
40.	Purva bērzbeka	<i>Leccinum niveum</i>
41.	Parastā bērzbeka	<i>Leccinum scabrum</i>
42.	Raibā bērzbeka	<i>Leccinum variicolor</i>
43.	Bērzu lapiņpiepe	<i>Lenzites betulina</i>
44.	Dzeltenkāta saulsardzene	<i>Lepiota ventriospora</i>
45.	Milzu baltmietene	<i>Leucopaxillus giganteus</i>
46.	Kārpainais pūpēdis	<i>Lycoperdon perlatum</i>
47.	Stiepīgā sēntiņa	<i>Mycena epipterigia</i>
48.	Noliektā sēntiņa	<i>Mycena inclinata</i>
49.	Dzidrā sēntiņa	<i>Mycena pura</i>
50.	Sārtā sēntiņa	<i>Mycena rosea</i>
51.	Rožainā sēntiņa	<i>Mycena rosella</i>
52.	Rožsārtā sēntiņa	<i>Mycena rosella</i>
53.	Tauriņu svārstene	<i>Panaeolus papilionaceus</i>
54.	Kailā meitene	<i>Paxillus involutus</i>
55.	Parastā bērzipiepe	<i>Piptoporus betulinus</i>
56.	Stāvā korallene	<i>Ramaria stricta</i>
57.	Čigānene	<i>Rozites caperata</i>
58.	Zilzaļā bērzlape	<i>Russula aeruginea</i>
59.	Dzeltenā bērzlape	<i>Russula claroflava</i>
60.	Mainīgā bērzlape	<i>Russula decolorans</i>
61.	Trauslā bērzlape	<i>Russula fragilis</i>
62.	Vaska bērzlape	<i>Russula puellaris</i>
63.	Asinsarkanā bērzlape	<i>Russula sanguinaria</i>
64.	Velenovska bērzlape	<i>Russula velenovskii</i>
65.	Vīnsarkanā bērzlape	<i>Russula vinosa</i>
66.	Silķu bērzlape	<i>Russula xerampelina</i>
67.	Parastā skaldlapīte	<i>Schizophyllum communis</i>
68.	Parastais cietpūpēdis	<i>Scleroderma citrinum</i>
69.	Govju sviestbeka	<i>Suillus bovinus</i>
70.	Parastā sviestbeka	<i>Suillus luteus</i>
71.	Zemes kārpsēne	<i>Thelephora terrestris</i>
72.	Pūkainā tauriņpiepe	<i>Trametes pubescens</i>
73.	Raibā tauriņpiepe	<i>Trametes versicolor</i>
74.	Egļu violetpiepe	<i>Trichaptum abietinum</i>
75.	Priežu violetpiepe	<i>Trichaptum fuscoviolaceum</i>
76.	Ziepju pūkaine	<i>Tricholoma saponaceum</i>
77.	Krāšņā vistene	<i>Tricholomopsis decora</i>
78.	Parazītiskā samtbeķa	<i>Xerocomus parasiticus</i>
79.	Kazu samtbeķa	<i>Xerocomus subtomentosus</i>

Publikācijas ekrānšāviņš no „Latvijas avīzes” e - vietnes



 16. oktobris, 2015 ★★★★★

Brīnums Mēdema purvā: atrod reto parazitisko samtbeku, kas aug uz pūpēža

(2)




Foto – Džāna Mēdere/miko.idm.gov.lv

Līdz šim domāja, ka Latvijas sēju valsts retums – parazitiskā samtbeka – dabā ieraugāma vien Moricsalā. Izrādās, tā aug arī Mēdema purvā galvaspilsētas pievārtē.

“Pusgadsimta atradums,” tā par oktobra sākumā biologu ekspedīcijā Pierīgas Mēdema purva apkārtnes mežos atrasto reto sēni – parazitisko samtbeku jeb ‘Xerocomus parasiticus’ saka biologs un tūrisma speciālists Juris Smaljniskis.

Šī samtbeka nav parasta, jo tai vispirms nepieciešams cietpūpēdis, uz kura parazitēt. Sēnes kātiņi it kā izaug no pūpēža pamatnes. Tai tik mitri lapu koku meži. ‘Xerocomus parasiticus’ izmanto pūpēža sēņotni un var uz tās sarasties visai lielā skaitā, bet citādi – pēc skata beka, kas beka. Atraduma unikalitāte slēpjas tajā, ka līdz šim par parazitiskās samtbekas pastāvīgo mājvietu Latvijā uzskatīja tikai Moricsalas dabas rezervātu, kur tā konstatējama kopš 1931. gada. Kā rakstīts Latvijas Mikologu biedrības internetā vietnē, pirmo reizi minētā sēne Latvijā atrasta Priedainē 1903. gadā, 1988. gadā tā sastapta arī Slokas apkaimē, tomēr tagad uzskata, ka Slokas un Priedaines atradnes ir zudušas.

Par Mēdema purva apkaimi Juris Smaljniskis bilst, ka atrast tik retu sēni cilvēka tik intensīvi izmantotā vidē ir brīnums. Purvs atrodas Ķekavas un Mārupes novada sadurē pie Baložiem. Latvijas Dabas muzeja Botānikas nodaļas vadītāja mikoloģe Inita Dāniele skaidro, ka parazitiskā samtbeka nav indīga un teorētiski ir ēdama, taču jāatceras, ka tā ir aizsargājama un ierakstīta Sarkanajā grāmatā.

Medema purva un tā apkaimes apsekojuma laikā konstatētās kukaiņu sugas un entomologa piezīmes¹⁰

Maršruts tika apsekots 14. augustā – apmēram no 13:00-16:30, lielāku laiku iznāca veltīt maršruta A pusei. Purva R mala varbūt apskatīta mazāk rūpīgi, bet tīri vizuāli biotopi arī neveicināja motivāciju veikt padziļinātu izpēti. Arī tur esošais ceļš priekš velobraukšanas bija nepiemērots – smilšains un stipri izdangāts. Vairāk pievērsu uzmanību tauriņiem un spārēm un priekš augusta izdevās pat konstatēt visai lielu sugu skaitu. Novērtējot biotopus apmēram arī piemetu kādas sugas te visticamāk ir sastopamas agrāk sezonā (šobrīd daļa sugu vienkārši jau ir beigušas lidot).

Dienastauriņi (Lepidoptera)

Konstatētās sugas:

1. Kāļu baltenis (*Pieris napi*)
2. Rāceņu baltenis (*Pieris rapae*)
3. Kāpostu baltenis (*Pieris brassicae*)
4. Krūkļu baltenis (*Gonepteryx rhamni*)
5. Pļavas dzeltenis (*Colias hyale*) – neregulāri sastopama suga, g.k. vasaras otrajā pusē.
6. Parastais nātru raibenis (*Aglais urticae*)
7. Lielais nātru raibenis (*Vanessa atalanta*)
8. Acainais raibenis (*Inachis io*)
9. Bērzu raibenis (*Nymphalis antiopa*)
10. Papuves raibenis (*Issoria lathonia*)
11. Parastais perlamutra raibenis (*Argynnis aglaja*)
12. Lielais atraitnīšu raibenis (*Argynnis adippe*)
13. Lielais meža raibenis (*Argynnis paphia*)
14. Parastais purvraibenis (*Boloria selene*)
15. Parastais sīksamtenis (*Coenonympha pamphilus*)
16. Parastais samtenis (*Aphantopus hyperanthus*)
17. Parastais zeltainītis (*Lycaena phlaeas*)
18. Brūnais zeltainītis (*Lycaena tityrus*)
19. Parastais zilenītis (*Polyommatus icarus*)
20. Mazais viršu zilenītis (*Plebejus argus*)
21. Lielais viršu zilenītis (*Plebejus idas*)
22. Melnūsainais pļavas resngalvītis (*Thymelicus lineola*)

Neredzētās sugas, bet ticami sastopamās:

- Ķemurziežu dižtauriņš (*Papilio machaon*) - labs lidotājs, teorētiski var sastapt jebkur, varbūt ne katru gadu apkārtnē sastopams, bet nu kādi 25% iespēja ieraudzīt ir;
- Ķērsu baltenis (*Anthocharis cardamines*) - bieži sastopama pavasara suga, 99%, ka apkārtnē ir sastopama;
- Lapkoku baltenis (*Aporia crataegi*) - biotopi gana piemēroti šai sugai, 75% ka apkārtnē sastopama.

¹⁰ Avots: Uģis Piterāns

- . Dedestiņu baltenis (*Leptidea sinapis*) - samērā bieži sastopama suga, lido divās paaudzēs, bet neizdevās konstatēt. 75%, ka suga te tomēr ir sastopama;
- . Purva dzeltenis (*Colias palaeno*) - purvu un purvmalu suga, biotopi teorētiski atbilstoši. 80%, ka suga te sastopama;
- . Agrais purvraibenis (*Boloria euphrosyne*) - purvu suga, kas lido pavasarī/vasaras sākumā - spriežot pēc biotopiem 90%, ka suga te sastopama;
- . Brūnvālīšu raibenis (*Brenthis ino*) - bieži sastopama suga, lido vasaras vidū, 90% ka apkārtņē sastopama;
- . Parastais pļavraibenis (*Melitaea athalia*) - bieži sastopama suga, 95%, ka suga apkārtņē sastopama;
- . Mazais nātru raibenis (*Araschnia levana*) - bieži sastopama suga, agri pavasarī un arī tagad vasaras beigās. 99%, ka apkārtņē sastopama, bet nemanīju;
- . Kārķļu raibenis (*Nymphalis xanthomelas*) - pagaidām bieži sastopama suga, g.k. vairāk redzama agri pavasarī. 80%, ka suga te sastopama, bet jāskatās sugas populācijas dinamika - savulaik skaitījās liels retums un tik pēdējos ~5 gados kļuvusi par ļoti parastu sugu. Varbūt pēc kāda laika atkal kļūs reta?;
- . Jāņogu raibenis (*Polygonia c-album*) - bieži sastopama suga, neizdevās konstatēt. 80%, ka apkārtņē sastopama;
- . Dadžu raibenis (*Vanessa cardui*) - labs lidotājs, migrants. Ja ne katru gadu, tad apkārtņē noteikti ielido regulāri. 50%, ka suga te sastopama;
- . Aveņu astainītis (*Callophrys rubi*) - ļoti bieži sastopama pavasara suga, 100%, ka apkārtņē sastopama;
- . Krūķļu zilenītis (*Celastrina argiolus*) - bieži sastopama suga, lido pavasarī un tagad vasaras otrajā pusē (nemanīju), bet biotopi samērā piemēroti - 80%, ka suga apkārtņē sastopama (vieglāk ieraudzīt pavasarī);
- . Zileņu zilenītis (*Vaccinia optilete*) - purvmalu suga, biotopi izcili piemēroti (daudz zilenes un tā) - 95%, ka suga te sastopama, bet lido agrāk sezonā;
- . Vīķu zilenītis (*Polyommatus amandus*) - samērā bieža pļavu, ceļmalu utml. suga - 80%, ka suga te sastopama, bet lido agrāk sezonā;
- . Sīkais zilenītis (*Cupido minimus*) - samērā bieži sastopama suga, apdzīvo g.k. sausus biotopus. Spriežot pēc citu līdzīgus biotopus apdzīvojošu sugu klātbūtnes 70%, ka suga te arī varētu būt sastopama. Lido agrāk sezonā tāpēc nebija iespēju to konstatēt;
- . Lielais meža resngalvītis (*Ochlodes sylvanus*) - ļoti bieži sastopama suga. 100%, ka te sastopama, bet lido agrāk sezonā (jūnijs-jūlijs).

+ vēl sugas, kas arī visai ticami varianti, ka varētu būt sastopamas, bet varbūt nav tik "droši" varianti (kaut gan dažas sugas varētu arī mierīgi pievienot arī potenciālo sugu sarakstam) - divas gāršas resngalvīšu sugas (*Carterocephalus palaemon* un *C.silvicolus*), parastais resngalvītis (*Pyrgus malvae*), spoguļīšu resngalvītis (*Heteropterus morpheus*), augļkoku raibenis (*Nymphalis polychloros*), baldriānu pļavraibenis (*Melitaea diamina*), meža zilenītis (*Cyaniris semiargus*), pļavas vēšacītis (*Maniola jurtina*), kāds no sīksamteņiem (pļavas, lauka, meža, purva – *Coenonympha glycerion*, *C.arcania*, *C.hero*, *C.tullia*), violetais zeltainītis (*Lycaena alciphrom*) u.c.

REZUMĒ: Var teikt, ka šajā maršrutā ap šo Medema purva daļu sezonas gaitā ir iespējams novērot vismaz 40 dažādas dienas tauriņu sugas, kaut gan ja tā tiešām

nopietni paskatītu, tad domāju, ka arī visas 50 sugas. Ja nepieciešams kaut kur minēt kādu konkrētu skaitu, tad piedāvāju redakciju "līdz 50 dienastauriņu sugām".

Spāres (Odonata)

Konstatētās sugas:

1. Ziemasspāre (*Sympecma paedisca*)
2. Ezeru krāšņspāre (*Enallagma cyathigerum*)
3. Parastā daiļspāre (*Ischnura elegans*)
4. Zaļganā zaigspāre (*Lestes virens*) - šī tāda nedaudz retāka, īpaši aizsargājama suga.
5. Rudens zaigspāre (*Lestes sponsa*)
6. Zilzaļā dižspāre (*Aeshna cyanea*)
7. Purvaiņu dižspāre (*Aeshna juncea*)
8. Brūnā dižspāre (*Aeshna grandis*)
9. Lielā ezerspāre (*Orthetrum cancellatum*)
10. Melnā klajumspāre (*Sympetrum danae*)
11. Sarkanā klajumspāre (*Sympetrum sanguineum*)
12. Parastā klajumspāre (*Sympetrum vulgatum*)

Neredzētās sugas, bet ticami sastopamās:

- Zaļganā zaigspāre (*Coenagrion hastulatum*) - bieži sastopama suga pie stāvošiem ūdeņiem (grāvji, ezeri utml.), lido agrāk sezonā - 90%, ka te sastopama;
- Tumšzilā zaigspāre (*Coenagrion pulchellum*) - bieži sastopama suga pie stāvošiem ūdeņiem (grāvji, ezeri utml.), lido agrāk sezonā - 75%, ka te sastopama;
- Gaišzilā zaigspāre (*Coenagrion puella*) - bieži sastopama suga pie stāvošiem ūdeņiem (grāvji, ezeri utml.), lido agrāk sezonā - 75%, ka te sastopama;
- Vasaras zaigspāre (*Lestes dryas*) - bieži sastopama suga, bieži lido kopā ar rudens zaigspāri, neizdevās pamanīt, bet 90%, ka apkārtnē sastopama;
- Lielā sarkanace (*Erythronia najas*) - bieži sastopama suga, stāvošos, samērā labi aizaugušos ūdeņos. Konstatēt neizdevās, bet 90% ticamība, ka pie kādā no ezeriņiem tomēr dzīvo;
- Agrā smaragdspāre (*Cordulia aenea*) - bieži sastopama suga, kas lido pavasarī/vasaras sākumā - 95%, ka apkārtnē sastopama;
- Plankumainā spāre (*Libellula quadrimaculata*) - ļoti bieži sastopama suga, kas apdzīvo dažādus stāvošus ūdeņus, lido agrāk sezonā - 95%, ka apkārtnē sastopama;
- Plakanā spāre (*Libellula depressa*) - Samērā bieži sastopama suga, apdzīvo dažādus sekļus, nelielus stāvošus ūdeņus (piemēram, grāvjus) - 75%, ka apkārtnē kaut kur ir sastopama;
- Mazā purvuspāre (*Leucorrhina dubia*) - purvu suga, lido pavasarī un vasaras sākumā, 90%, ka kaut kur pie purvu ezeriņiem ir saglabājusies;
- Raibgalvas purvuspāre (*Leucorrhnia albifrons*) - purvu suga, lido pavasarī un vasaras sākumā, 90%, ka kaut kur pie purvu ezeriņiem ir saglabājusies;
- Spilgtā purvuspāre (*Lecorrhnia pectoralis*) - Lido agrāk sezonā, apdzīvo dažādu stāvošus, labi aizaugušus ūdeņus - 70%, ka kaut kur kādā grāvī varētu būt sastopama;
- Dzeltenā klajumspāre (*Sympetrum flaveolum*) - vienlīdz bieži sastopama suga kā citas klajumspāres, bet kaut kā neizdevās konstatēt, 90%, ka apkārtnē ir sastopama.

+ vēl kādas sugas, kas ar teorētiski vēl varētu būt - agrā dižspāre (*Brachytron pratensis*), dienvidu dižspāre (*Aeshna mixta*), sīkspāre (*Nehalennia speciosa* - kas

būtu ļoti nozīmīgs atradums, jo tā Eiropā reta suga), zaļā smaragdspāre (*Somatochlora metallica*) un varbūt vēl kāda cita suga.

REZUMĒ par spārēm: Domāju, ka var droši apgalvot, ka šajā maršrutā sezonas laikā ir iespējams novērot apmēram 25 dažādas spāru sugas. Līdz 30 varbūt "neaizvelk" (pietrūkst tekošu ūdeņu lielākai daudzveidībai), bet kopumā priekš spārēm interesanta apkārtnē.

Citas īpašās sugas:

1. Sarkanais melnulis (*Neomida haemorrhoidalis*) - biotopu speciālistu suga. Viena apdzīvota posaspiepe (*Fomes fomentarius*) mežā Stūnīšu ezera R krastā. Ticams, ka apkārtne sastopama vēl citur, kur ir kādi nokaltuši, piepjaini bērzi;
2. Gaišais celmgrauzis (*Strangalia attenuata*) - biotopu speciālistu suga. Samērā reti Latvijā - kāpuri dzīvo uz nokaltušiem lapkokiem;
3. Purva sisenis (*Mecostethus grossus*) - Latvijā it kā samērā bieži sastopama purvu suga, bet citur Eiropā kļuvusi reta un apdraudēta. Vairāki īpatņi konstatēti purvainajos Stūnīšu ezera krastos;
4. Raibspārņu smiltājsisenis (*Oedipoda coerulea*) - samērā reti sastopama, sausu biotopu suga. LSG 1. kategorija. Viens īp. novērots maršruta DR stūrī.

Neredzēts, bet ticami sastopams:

- Lielais asmalis (*Peltis grossa*) – dzīvo atmirušā lapkoku (bērzu, alkšņu), bet arī egļu koksnē. Kopumā apdzīvotais biotops līdzīgs kā sarkanajam melnulim, tāpēc, lai arī neizdevās atrast nedz vaboli, nedz raksturīgās izskrejas, tomēr kādu 50% varbūtība, ka purvainajos mežiņa fragmentos kaut kur suga ir tomēr sastopama.

Biotopu 'vērtējums' no B/M viedokļa:

Kopumā interesantāks šķita maršruta posms, kas gāja purvam pa A malu, jo taka cieši piekļaujas tieši purvam. Pats purvs, protams, stipri izstrādāts un norakts – lielākās vērtības un interesantākie purvu biotopi saglabājušies nelielās platībās ap purvu ezeriņiem un akačiem. Īpaši interesanti šķita Stūnīšu ezeru purvainie un aizaugošie krasti un no šiem ezeriņiem uz R pusi esošie gareno purvu akaču komplekss – abās vietās tādi izteismīgi zemā (vai pat varbūt drīzāk pārejas) purva fragmenti. Ap Stūnīšu ezeriem esošais purvainais mežs vietām ar atsevišķiem atmirušiem kokiem (g.k. pa kādam bērzam, bet arī priedes) – varētu būt no b/m viedokļa samērā interesants. Citur purva perifērijā gan meži samērā neinteresanti – jo īpaši maršruta R-ZR stūrī pie Mārupes. Tādi tipiski Pierīgas priežu meži aizauguši ar korintēm un krūklīem utml. Maz atmirušu koku. Iespējams rūpīgi pameklējot kaut ko jau varbūt arī tur varētu atrast, bet tad tam būtu jāvelta vairāk laiks. No citiem biotopiem kopumā ceļmalas zālāji noteikti nav nekādi augstvērtīgie, bet priekš tauriņu daudzveidības visai labi. Īpaši interesants šķita posms maršruta D stūrī, kur tāda gara stīga ar samērā zemu veģetāciju, daudz ziedošiem augiem (šajā laikā gan dominēja Kanādas zeltgalvītes) - interesanta vieta no tauriņu vērošanas viedokļa. Centrālajā daļā pēc kartes skatot samērā daudz citu ezeriņu u.c. purvainu ūdens elementu – ja tie dabā ir līdzīgi Stūnīšu ezeriem un tiem blakus esošu purva akaču un ezeriņu kompleksam, tad principā visu kas attiecas uz tiem var droši vien attiecināt uz pārējiem 'purva slapjumiem'.

Atzinums: Uģis Piterāns, entomologs

Medema purva teritorijā konstatētās putnu sugas¹¹

Ar tumši pelēku krāsu iezīmētas sugas, kurām reģistrēta vismaz ticama ligzdošana, ar gaišāku – sugas, kuru ligzdošana ir iespējama (ķīķim un vistu vanagam nevienā kvadrātā nav reģistrēta iespējama ligzdošana, taču tā ir iespējama teritorijā kopumā).

N.p. k.	Suga	Kvadrātu skaits					Pāru vai dziedošo tēviņu skaits
		Suga novērota	Iespējama ligzdošana	Ticama ligzdošana	Pierādīta ligzdošana	Kopā	
1	2	3	4	5	6	7	8
1.	Mazais dūkuris	0	1	1	0	2	1–2
2.	Jūras krauklis	1	0	0	0	1	
3.	Zivju gārnis	8	0	0	0	8	
4.	Melnais stārķis	2	1	0	0	3	
5.	Baltais stārķis	7	1	0	0	8	1
6.	Ziemeļu gulbis	1	0	0	0	1	
7.	Krīklis	0	8	1	1	9	15–20
8.	Meža pīle	3	4	19	5	31	20–40
9.	Gaigala	1	2	0	1	4	2–4
10.	Ķīķis	2	0	0	0	2	1
11.	Niedru lija	2	3	0	0	5	3
12.	Vistu vanags	1	0	0	0	1	1
13.	Zvirbuļvanags	2	2	0	0	4	≥2
14.	Peļu klijāns	15	4	0	0	19	4-5
15.	Mazais ērglis	1	0	0	0	1	
16.	Bezdelīgu piekūns	0	0	1	0	1	1
17.	Mežzirbe	0	3	0	0	3	≥3
18.	Grieze	0	7	4	0	11	≥18♂
19.	Dzērve	5	1	0	2	8	2–3
20.	Upes tārtiņš	0	3	3	2	8	8–10
21.	Ķīvīte	7	4	4	3	18	10–15
22.	Sloka	0	4	0	0	4	≥5♂
23.	Pļavas tilbīte	0	0	3	0	3	3
24.	Meža tilbīte	0	5	4	0	9	≥10
25.	Purva tilbīte	0	0	2	0	2	≥2
26.	Upes tilbīte	0	1	3	0	4	≥3
27.	Lielais ķīris	5	0	0	0	5	
28.	Kajaks	10	3	1	4	18	11–12
29.	Sudrabkaija	14	0	0	0	14	
30.	Upes zīriņš	2	0	0	0	2	
31.	Mājas balodis	2	2	3	0	7	
32.	Lauku balodis	3	2	2	0	7	≥5
33.	Dzeguze	0	29	14	0	43	
34.	Ūpis	0	0	0	1	1	1
35.	Meža pūce	0	1	0	0	1	
36.	Svīre	22	12	15	0	49	

¹¹ Avots: Viesturs Ķerus

1	2	3	4	5	6	7	8
37.	Pupuķis	0	5	1	1	7	8–12
38.	Titiņš	0	2	1	0	3	≥5
39.	Pelēkā dzilna	0	3	0	0	3	≥3
40.	Melnā dzilna	1	9	5	0	14	10–15
41.	Dižraibais dzenis	0	20	25	6	51	
42.	Mazais dzenis	0	10	0	0	10	≥10
43.	Sila cīrulis	0	8	3	2	13	≥13
44.	Lauku cīrulis	15	17	6	1	39	
45.	Krastu čurkste	4	0	1	0	5	
46.	Mājas čurkste	11	11	2	7	31	
47.	Bezdelīga	10	10	11	2	33	
48.	Stepes čipste	0	1	1	0	2	1–2
49.	Koku čipste	0	25	25	5	55	
50.	Ļavas čipste	0	5	2	1	8	
51.	Baltā cielava	3	22	24	8	57	
52.	Zīdaste	1	0	0	0	1	
53.	Paceplītis	0	22	18	2	42	
54.	Pelkājīte	0	1	0	1	2	
55.	Sarkanrīklīte	0	15	53	11	79	
56.	Lakstīgala	0	16	8	2	26	
57.	Melnais erickiņš	0	4	4	1	9	≥10
58.	Erickiņš	0	5	4	3	12	
59.	Lukstu čakstīte	0	1	4	3	8	
60.	Akmeņčakstīte	0	3	2	1	6	
61.	Melnais mežastrazds	0	8	62	13	83	
62.	Pelēkais strazds	7	0	0	0	7	
63.	Dziedātājstrazds	0	25	14	12	51	
64.	Plukšķis	3	4	0	0	7	
65.	Sila strazds	0	1	1	0	2	
66.	Kārķu ķauķis	0	3	0	0	3	
67.	Ūpes ķauķis	0	9	2	0	11	
68.	Ceru ķauķis	0	3	1	1	5	
69.	Krūmu ķauķis	0	1	0	0	1	
70.	Purva ķauķis	0	16	1	1	18	
71.	Niedrustrazds	0	1	0	0	1	≥2♂
72.	Iedzeltenais ķauķis	0	28	12	0	40	
73.	Svītrainais ķauķis	0	2	0	0	2	≥2♂
74.	Gaišais ķauķis	0	24	3	2	29	
75.	Brūnspārnu ķauķis	0	19	16	4	39	
76.	Dārza ķauķis	0	14	5	1	20	
77.	Melngalvas ķauķis	0	28	15	0	43	
78.	Svirlītis	0	23	43	7	73	
79.	Čuņčiņš	0	27	41	0	68	
80.	Vītītis	0	28	44	1	73	
81.	Zeltgalvītis	0	22	18	0	40	
82.	Pelēkais mušķērājs	0	15	1	3	19	
83.	Mazais mušķērājs	0	4	1	2	7	5–10
84.	Melnais mušķērājs	0	14	9	5	28	
85.	Garastīte	4	5	2	1	12	
86.	Purva zīlīte	0	26	6	0	32	

1	2	3	4	5	6	7	8
87.	Pelēkā zīlīte	0	33	19	1	53	
88.	Cekulzīlīte	0	17	27	1	45	
89.	Meža zīlīte	0	7	0	0	7	
90.	Zilzīlīte	0	25	12	2	39	
91.	Lielā zīlīte	0	15	51	9	75	
92.	Dzilnītis	0	13	3	0	16	
93.	Mizložņa	0	21	6	1	28	
94.	Vālodze	0	16	12	1	29	
95.	Brūnā čakste	0	11	6	7	24	
96.	Sīlis	0	24	5	5	34	
97.	Žagata	0	9	7	1	17	
98.	Kovārnis	2	0	0	0	2	
99.	Vārna	22	13	19	2	56	
100.	Krauklis	45	0	0	2	47	
101.	Mājas strazds	7	12	6	8	33	
102.	Mājas zvirbulis	0	0	2	0	2	
103.	Lauku zvirbulis	0	8	6	3	17	
104.	Žubīte	0	12	67	6	85	
105.	Zaļžubīte	1	16	9	1	27	
106.	Dadzītis	3	10	8	0	21	
107.	Ķivulis	1	33	25	0	59	
108.	Kaņepītis	0	8	7	0	15	
109.	Ķeģis	2	0	0	0	2	
110.	Mazais svilpis	0	7	0	0	7	$\geq 7♂$
111.	Svilpis	4	34	4	0	42	
112.	Dižknābis	3	14	5	1	23	
113.	Dzeltenā stērste	0	23	26	2	51	
114.	Dārza stērste	0	4	1	0	5	≥ 5
115.	Niedru stērste	0	8	0	0	8	

Medema purva potenciālās sikspārņu sugas

Diemžēl, apstākļu sakritības sikspārņu eksperts purvu nevarēja apsekot dabā, taču devis tā potenciālo vērtējumu.

„Pēc apraksta spriežot, tur droši vien varētu baroties kādi (bet visdrīzāk nekādā izcilā skaitā) ziemeļu sikspārņi un/vai ūdeņu naktssikspārņi, mazāk ticamas kādas citas sugas. Iespējams, - vēl Natūza sikspārnis, ņemot vērā, ka Pierīgā to daudz. Kopumā purvi nav sikspārņiem tas iecienītākais biotops. Šādos purvu karjeru ezeriņos gan reizēm pieminētās sugas barojas, bet, teiksim, īstā sūnu purvā, piem. Ķemeru tīrelī, uz tām lāmām purva vidū var atrast labi ja pa kādam ziemeļu sikspārnim. Purva ūdenī ir maz kukaiņu, kas spēj tādā vidē attīstīties.

Uzskatu, ka nekas īpaši izcils arī Medēmu purvā, visdrīzāk, no sikspārņiem nav”.

Sikspārņu eksperts: Viesturs Vintulis

Arhīva izziņa par Baložu kūdras rūpnīcas dibināšanu


LATVIJAS PSR MINISTRU PADOMES
VALVENA ARHĪVA PĀRVALDE
LATVIJAS PSR CENTRĀLAIS VALSTS OKTOBRA
REVOLUCIJAS UN SOCIĀLISTISKĀS CELTNIECĪBAS
ARHĪVS

ГЛАВНОЕ АРХИВНОЕ УПРАВЛЕНИЕ ПРИ
СОВЕТЕ МИНИСТРОВ ЛАТВИЙСКОЙ ССР
ЦЕНТРАЛЬНЫЙ ГОСУДАРСТВЕННЫЙ
АРХИВ
ОКТАБРСКОЙ РЕВОЛЮЦИИ И
СОЦИАЛИСТИЧЕСКОГО СТРОИТЕЛЬСТВА
ЛАТВИЙСКОЙ ССР
226007, г. Рига-ПСР, ул. Везелюгу, 1, тел. 402317

07.01.87 № 5-10.3/60

Uz/Na № 01-978 от 26.II.86

АРХИВНАЯ СПРАВКА

Торфозавод "Баложи"
229012, Рижский район,
п/о "Баложи"

3496174
0200200

*г. Юдакс А.П.
Валлис
12.01.87*

На Ваш запрос о времени образования торфозавода "Баложи" сообщаем следующее.

В фонде Народного комиссариата местной топливной промышленности Латвийской ССР имеется приказ № 94 от 12 мая 1945 года Народного комиссара местной топливной промышленности в котором говорится, что во исполнение распоряжения Совета Народных Комиссаров Союза ССР от 29 марта 1945 года № 5140-р об организации строительства торфозавода на торфомассиве Медем и постановления Совета Народных Комиссаров Латвийской ССР № 368 от 18 апреля 1945 года об ассигновании капитальных вложений, строительство торфозавода Медем ("Баложи") считать действующим предприятием Народного комиссариата местной топливной промышленности Латвийской ССР с 1 мая 1945 года.

Основание: фонд 1395, опись I, дело 3, лист 65.

Директор

Р.А.Чубаров

Зав. отделом информации,
публикации и использова-
ния документов

И.П.Белогривс

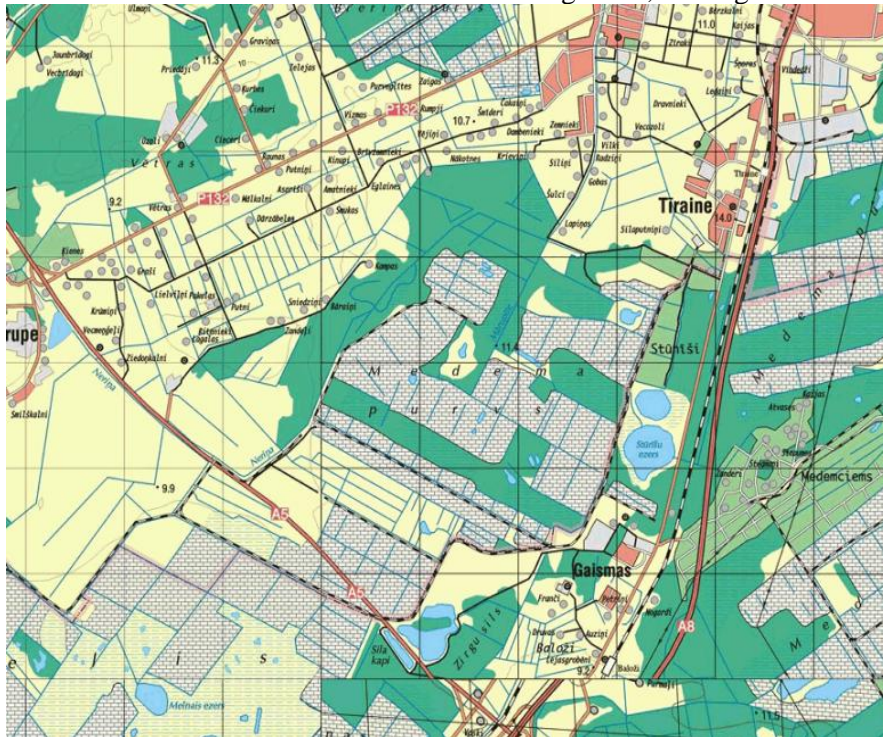
Целминьш - 462257

ал-2

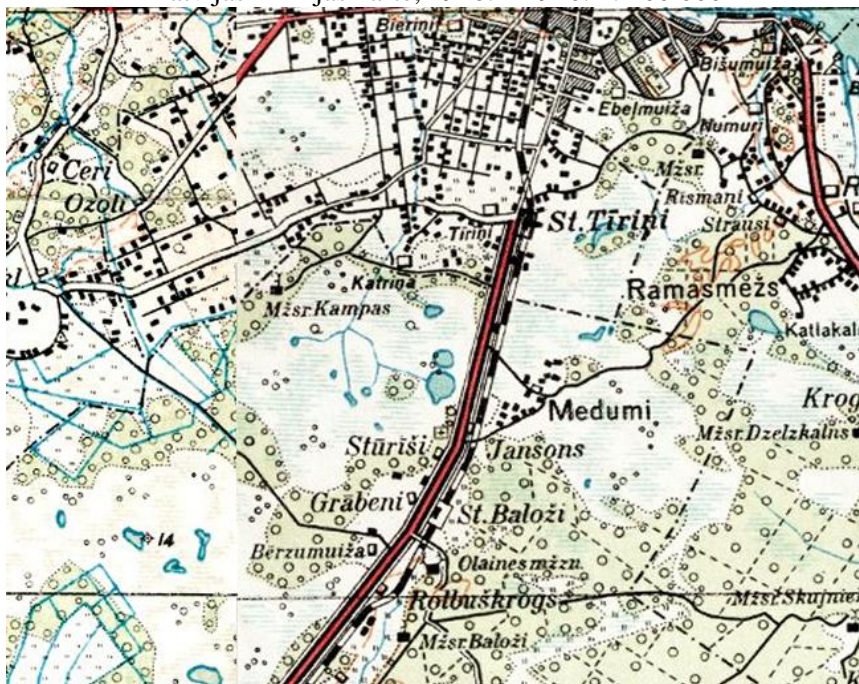
Торфозавод "Баложи"
"12" 01 87
И.П.Белогривс
С. [неясно]
И. [неясно]

Medema purvs ar apkaimi dažādu laiku kartēs

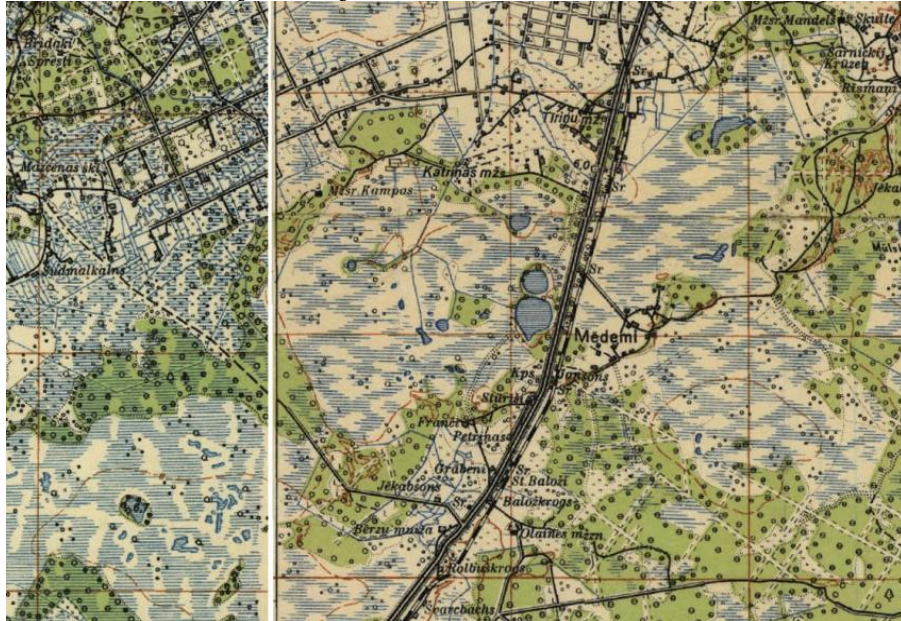
Valsts Zemes dienesta satelītkartes fragments, 2000. gads



Latvijas Armijas karte, 1920. – 1940. 1: 200 000



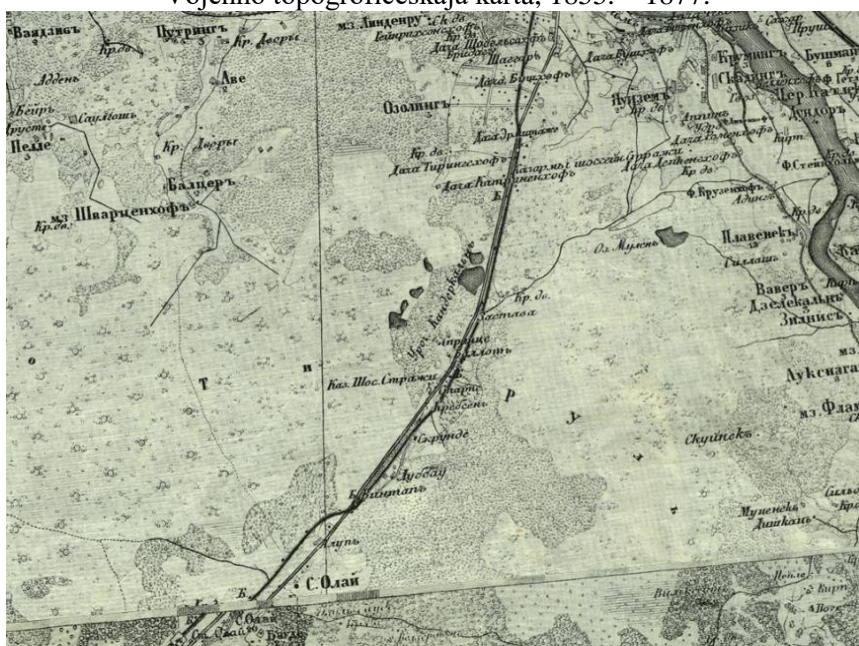
Latvijas Armijas karte, 1920. – 1940. 1: 75 000



Karte des Westlichen Russlands, 1900. 1: 75 000



Военно топографическая карта, 1855. – 1877.



Baložu kūdras fabrikas vēsture (saīsināta versija) līdz 1991. gadam¹²

- 1945. Tiek izveidota kūdras fabrika „Baloži”;
- 1947. Uzcelta pirmā ražošanas ēka - remontu mehāniskās darbnīcas. Šajā gadā – pirmo reizi Latvijā sākās kūdras ieguve pēc jaunas tehnoloģijas ar frēzēšanas paņēmieni. Pašizmaksa šādam procesam bija 1,5 – 2 reizes zemāka;
- 1949. Eksploatācijā tiek nodots briķešu cehs, kurā ražo kurināmās briķetes;
- 1954. Darbu uzsāk izoplašu (kūdras izolācijas plates) cehs;
- 1957. Sāk ražot tehnisko skābekli. Ap to laiku fabrikā strādā ap 800 darbinieki;
- 1960. Uz rūpnīcas „*Torfremmas*” bāzes izveidota kūdras mašīnbūves izmēģinājumu rūpnīcu „*Latvtorfmas*”;
- 1989. Kūdras briķešu ražošana pārtraukta sakarā ar līdzekļu trūkumu ceha tālākai rekonstrukcijai un izejvielu trūkuma dēļ;
- Baložos tiek uzcelts dzīvojamais fonds, kultūras nams, bērnu dārzs, katlu māja, tirdzniecības centrs, sadzīves pakalpojumu ēka u.c.;
- 1991. Ražotni pārreģistrē kā Valsts uzņēmumu – rūpnīca „Baloži”, bet 1994. g. 27. jūlijā pārveido par VAS „Baloži”.

¹² Pēc bijušā kūdras fabrikas direktora Zdeneka Buholca dokumentiem (garāka versija Baložu pilsētas bibliotēkā)