



Grozījumu Mārupes pagasta Teritorijas plānojumā 2002.-2014.gadam nepieciešamība

Kas ir teritorijas plānojums?

Teritorijas plānojums ir ilgtermiņa teritorijas plānošanas dokuments, kurā rakstveidā un grafiski attēlota teritorijas pašreizējā un noteikta plānotā (atļautā) izmantošana un šīs teritorijas izmantošanas ierobežojumi.

Teritorijas plānojums sastāv no:

- paskaidrojumu raksta (teritorijas plānojums),
- grafiskās daļas,
- apbūves noteikumiem,
- attīstības programmas.

Kad apstiprināts Mārupes teritorijas plānojums?

Mārupes pagasta Teritorijas plānojums 2002.-2014. gadam izstrādāts 2002. gadā un apstiprināts 2003. gada 10. septembra Mārupes pagasta padomes sēdē Nr. 11.

Lai nepieļautu stihisku pagas-

ta teritorijas attīstību un patvaļīgu būvniecību, ir izstrādāti un 2003. gadā pieņemti Mārupes pagasta Attīstības programma, Teritorijas plānojums un Apbūves noteikumi, kas ļauj kontrolēt arī atbilstoši detalplānojumam sadalāmo zemju realizācijas kārtībai un citus būtiskus jautājumus. Mārupes pagasts bija viena no pirmajām Latvijas pašvaldībām, kurā šāds apjomīgs ilgtermiņa plāns izstrādāts un reāli darbojas. 2005. gadā ievēlētais deputātu sasaukums atstāja spēkā negrozītu Mārupes pagasta Teritorijas plānojumu 2002.-2014. gadam.

Kāpēc nepieciešami grozījumi?

Atbilstoši Rīgas rajona padomes 22. 04. 2008. sēdes lēmumam (protokols Nr. 4., 4.&) apstiprināts Rīgas rajona teritorijas plānojums 2008.-2020. gadam un apstiprināti Rīgas rajona padomes saistošie noteikumi Nr. 2 "Par Rīgas rajona teritorijas plānojuma 2008.-2020. gadam grafisko daļu

un teritorijas izmantošanas un apbūves noteikumiem".

Mārupes pagasta Teritorijas plānojums 2002.-2014. gadam neatbilst Rīgas rajona teritorijas plānojumam 2008.-2020. gadam attiecībā uz teritoriju, kas nepieciešama VAS "Starptautiskās lidostas "Rīga"" attīstībai un transporta infrastruktūras objektu perspektīvās attīstības teritoriju rezervēšanai. 19. 10. 2004. MK noteikumu Nr. 883 "Vietējās pašvaldības teritorijas plānošanas noteikumi" 76. punktā ir paredzēts, ka 3 mēnešu laikā pēc plānošanas reģiona teritorijas plānojuma vai rajona pašvaldības teritorijas plānojuma stāšanās spēkā vietējā pašvaldība izvērtē vietējās pašvaldības teritorijas plānojumu un, ja nepieciešams, pieņem lēmumu par grozījumu izdarīšanu tajā vai par jauna vietējās pašvaldības teritorijas plānojuma izstrādi. Līdz ar to arī spēkā esošie Mārupes pagasta apbūves noteikumi nav aktuāli, tie ir pilnveidojami atbilstoši esošai situācijai un spēkā esošiem normatīvajiem aktiem.

Lēmumi par grozījumu izstrādi

2008. gada 11. jūnijā Mārupes pagasta padomes sēdē Nr. 11 tika pieņemts lēmums Nr. 7:

Uzsākt Mārupes pagasta Teritorijas plānojuma 2002.-2014. gadam grozījumu izstrādi atbilstoši darba uzdevumam. Par teritorijas plānojuma izstrādes vadītāju apstiprināt Mārupes pagasta būvvaldes vadītāju Aidu Lismani.

2008. gada 26. jūnijā Mārupes pagasta padomes sēdē Nr. 12 ar lēmumu Nr. 15 tika izveidota darba grupa Mārupes pagasta Teritorijas plānojuma 2002.-2014. gadam grozījumu izstrādes veikšanai, kurā paredzēts, ka darba grupas vadītāja ir Mārupes pagasta būvvaldes vadītāja Aida Lismane, darba grupas loceklis – padomes izpilddirektors, jurists, teritorijas plānotājs un VAS "Lidosta "Rīga"" pārstāvis. Darba grupā tika pieaicināti LR Satiksmes ministrijas un VAS "Latvijas valsts autoceļi" vadošie speciālisti, līdz ar to tajā strādā Aida Lismane, izpilddirek-

tors Ivars Punculis, juriste Sarmīte Mašinska, SIA "METRUM" projektu vadītāja Māra Kalvāne, VAS "Starptautiskā lidosta "Rīga"" valdes loceklis Ervīns Butkevičs, SM Aviācijas departamenta nodaļas vadītāja Žanete Jansone, SM Stratēģiskā plānojuma departamenta vecākā referente Daiga Dolģe, VAS "Latvijas valsts autoceļi" CR direktors Edgars Brass, SIA "Reģionālie projekti" projektu vadītāja Dace Brikša.

Kas veic grozījumu izstrādi?

Cenu aptaujā par "Mārupes pagasta Teritorijas plānojuma 2002.-2014. gadam grozījumu izstrāde" par uzvarētāju tika atzīts SIA "METRUM" piedāvājums par līgumcenu 14 160,00 latu (ar 18 % PVN).

Stratēģiskās ietekmes uz vidi novērtējuma izstrādi Mārupes pagasta teritorijas plānojuma 2002.-2014.gadam grozījumiem veic SIA "Reģionālie projekti" par 4012.00 latiem (ar 18% PVN).

Grozījumu Mārupes pagasta Teritorijas plānojumā 2002.-2014. gadam saturs

Mārupes pagasta Teritorijas plānojuma 2002.-2014. gadam grozījumi ir izstrādāti saskaņā ar LR MK noteikumiem Nr. 883 "Vietējās pašvaldības teritorijas plānošanas noteikumi" un Mārupes pagasta padomes 2008. gada 11. jūnijā apstiprināto darba uzdevumu Mārupes pagasta teritorijas plānojuma 2002.-2014. gadam grozījumu izstrādei. Plānojums izstrādāts sadarbojoties SIA "METRUM" ar Mārupes pagasta padomes izveidotas darba grupas speciālistiem, grozījumu izstrādes ietvaros ir izstrādāts Stratēģiskās ietekmes uz vidi novērtējuma projekts.

Atbilstoši darba uzdevumam

netiek pieņemti un izskatīti iedzīvotāju ierosinājumi par grozījumu izdarīšanu citās sadaļās un teritorijās.

- Mārupes pagasta Teritorijas plānojuma 2002.-2014. gadam grozījumu ietvaros ir **izstrādāti grozījumi un papildinājumi plānojuma paskaidrojumu raksta sadaļai**, kas apkopoti I sējumā, izstrādāti **grozījumi teritorijas plānotās (atļautās) izmantošanas kartē** – lidostas "Rīga" tālākas attīstības teritorijas robežās, kas noteiktas saskaņā ar lidostas "Rīga" valdes apstiprinātajām perspektīvajām valsts nozīmes civilās aviācijas lidlauka robežām, kas ietver arī

tālāki attīstībai nepieciešamās teritorijas.

- Ņemot vērā Rīgas rajona plānojumā noteiktos perspektīvos transporta koridorus, ir **izstrādāti trīs alternatīvie varianti lidostas "Rīga" un Rīgas pilsētas Dienvidu tilta savienojošā ceļa trasei**, kā arī izstrādāta pašvaldības galveno ielu un ceļu struktūrhēma, kas nodrošinās pagasta esošo un plānoto apbūves teritoriju attīstību.
- RR Teritorijas plānotās (atļautās) izmantošanas plānā 2008.-2020. gadam perspektīvā paredzētajam Dienvidu tilta pagarinājumam iezīmētā

- teritorija definēta kā turpmākās izpētes teritorija. Ņemot vērā, ka RR teritorijas plānojumā piedāvātie ceļa trases 2 varianti šķērso blīvi apdzīvoto Mārupes ciemu, sadalot to divās daļās, pārraujot vēsturiski izveidojušos ielu tiklu un aizskar daudzus privātpašumus, Mārupes pagasta padomes Teritorijas plānojuma izstrādes darba grupa ir izstrādājusi alternatīvu – 3. variantu, kas apiet Mārupes ciemu, šķērsojot divus purvus, kur nav blīvas apbūves, līdz ar to mazāk skarot iedzīvotāju intereses.
- Grozījumu ietvaros ir **precizēti arī Mārupes pagasta**

Aizsargjoslu un citu apgrūtinājumu plāns, atbilstoši spēkā esošo normatīvo aktu prasībām.

- Vislielākie **grozījumi ir veikti Mārupes Teritorijas izmantošanas un apbūves noteikumu sadaļā** (II sējums), tos papildinot arī ar vairākām jaunām sadaļām, kas līdz šim nebija iekļautas spēkā esošajos noteikumos.

Paziņojums par grozījumu Mārupes pagasta Teritorijas plānojumā 2002.-2014. gadam sabiedrisko apspriešanu publicēts laikraksta "Mārupes Vēstis" numurā (skat. 7. lpp).

DARBA UZDEVUMS: Mārupes pagasta teritorijas plānojuma 2002.-2014.gadam grozījumu izstādei

APSTIPRINĀTS

Ar Mārupes pagasta padome
11.06.2008.g. sēdes nr.11 lēmumu
nr.7.

1. Mārupes pagasta teritorijas plānojuma 2002.-2014.g. grozījumu izstrādes pamatojums:

1.1. Rīgas rajona padome 2008. gada 4.aprīlī ir pieņēmusi lēmumu – Par Rīgas rajona teritorijas plānojuma 2008. - 2020. gadam apstiprināšanu un saistošo noteikumu Nr.2 “Par Rīgas rajona teritorijas plānojuma 2008. -2020. gadam grafisko daļu un teritorijas izmantošanas noteikumiem” izdošanu.

1.2. Mārupes pagasta teritorijas plānojums 2002.-2014.gadam neatbilst Rīgas rajona teritorijas plānojumam 2008.-2020.gadam attiecībā uz teritoriju, kas nepieciešama VAS „Starptautiskās lidostas „Rīga”” attīstībai un transporta infrastruktūras objektu perspektīvās attīstības teritorijas rezervēšanai .

1.3. 19.10.2004.g. MK noteikumu Nr.883 „Vietējās pašvaldības teritorijas plānošanas noteikumi” 76.punktā ir paredzēts, ka – Triju mēnešu laikā pēc plānošanas reģiona teritorijas plānojuma vai rajona pašvaldības teritorijas plānojuma stāšanās spēkā vietējā pašvaldība izvērtē vietējās pašvaldības teritorijas plānojumu un, ja nepieciešams, pieņem lēmumu par grozījumu izdarīšanu tajā vai par jauna vietējās pašvaldības teritorijas plānojuma izstrādi.

1.4. Spēkā esošie Mārupes pagasta apbūves noteikumi nav aktuāli, tie ir izstrādāti teritorijām, kur galvenais izmantošanas veids ir lauksaimniecībai, tādēļ tie ir pilnveidojami atbilstoši esošai situācijai un spēkā esošiem normatīvajiem aktiem.

2. Izstrādes uzdevumi

2.1. Nodrošināt teritoriju rezervēšanu:

2.1.1. Mārupes pagasta transporta infrastruktūras objektu perspektīvai attīstībai;

2.1.2. Starptautiskās lidostas „Rīga” perspektīvai attīstībai, saskaņā ar pielikumā pievienoto robežu

aprakstu (Pielikums Nr.1).

2.2. Izvērtēt Mārupes pagasta apbūves noteikumus atbilstoši esošai situācijai un pilnveidot tos atbilstoši spēkā esošiem normatīvajiem aktiem.

3. Izejas materiāli

3.1. Mārupes pagasta teritorijas plānojums 2002.-2014.gadam.

3.2. Rīgas rajona teritorijas plānojums 2008.-2020.gadam;

3.3. Rīgas plānošanas reģiona Teritorijas plānojums 2005.-2025.gadam;

3.3. Institūciju izsniegtie tehniskie noteikumi.

4. Teritorijas plānojuma grozījumu sastāvs

4.1. **Grozījumi Mārupes pagasta attīstības programmā:**

4.1.1. **1.daļas 6.nodaļa** - „Inženiertehniskā infrastruktūra”

6.1.punkts - autoceļi un auto-transporti;

6.2.punkts – sabiedriskais transports;

6.3.punkts - apakšpunkts – inženiertikli,

6.4. punkts – telekomunikāciju sakari,

6.5. punkts - meliorācijas sistēma Mārupes pagastā,

6.6.punkts – lidostas „Rīga” raksturojums.

4.1.2. **2.daļa** „Mārupes pagasta attīstības stratēģija”

9. nodaļa - Attīstības vīzija;

10. nodaļa - attīstības prioritātes;

4.2. **Grozījumi Mārupes pagasta teritorijas plānojumā:**

4.2.1. **1.daļa** „Mārupes pagasta telpiskās attīstības pamatnostādnes”,

1.2.nodaļas sadaļā – transports.

4.2.2. **2.daļa** „Mārupes pagasta teritorijas izmantošanas esošā situācija”

2.3.nodaļa saimnieciskās darbības un apbūves raksturojums,

2.3.6. punkts - Transporta infrastruktūra,

2.3.6.1.apakšpunkts - pašreizējās situācijas raksturojums,

2.3.6.2. apakšpunkts - esošais ceļu tīkls,

2.3.6.3. apakšpunkts - transporta intensitāte,

2.3.6.4. apakšpunkts - sabiedriskā transporta nodrošinājums,

2.3.6.5. apakšpunkts - dzelzceļa transports.

2.3.7. punkts - Lidostas teritorija,

2.3.7.1. apakšpunkts - esošā izmantošana,

2.3.7.2. apakšpunkts - ietekme uz apkārtnējo teritoriju vides kvalitāti.

4.2.3. **3.daļa** „Mārupes pagasta teritorijas attīstības priekšlikumi”,

3.3. **nodaļa** - Pagasta teritorijas arhitektoniski telpiskā uzbūve un teritorijas izmantošana.

3.3.5. punkts - Transporta infrastruktūras attīstība,

3.3.5.1.apakšpunkts - Vīzija 20 gadu perspektīvai,

3.3.5.2. apakšpunkts - Transporta infrastruktūras attīstības un realizācijas secība;

3.3.5.3. apakšpunkts - Lidostas attīstības perspektīvas.

3.5.3. punkts - Teritorijas, kam nepieciešama detālplānojumu izstrāde.

4.3. Pilnveidoti Mārupes pagasta apbūves noteikumi.

4.3. Pilnveidoti Mārupes pagasta apbūves noteikumi.

5. Teritorijas plānojuma 2002.-2014.g. grozījumu pamatprasības

5.1. Izstrādājot grozījumus, ievērot spēkā esošo normatīvo aktu prasības, Rīgas rajona teritorijas plānojumu 2008.-2020.gadam, Rīgas plānošanas reģiona Teritorijas plānojumu 2005.-2025.gadam, Rīgas pilsētas teritorijas plānojumu, Olaines pagasta teritorijas plānojumu un Babītes pagasta teritorijas plānojumu.

5.2. Informēt Mārupes pagasta iedzīvotājus par grozījumu izstrādes uzdevumiem, saskaņā ar šī darba uzdevuma 2.daļu un 4.daļu.

5.3. Ņemt vērā, ka grozījumu būtība ir balstīta uz 19.10.2004.g. MK noteikumu Nr.883 „Vietējās pašvaldības teritorijas plānošanas noteikumi” 76.punktu, kurā ir noteikts, ka – triju mēnešu laikā pēc plānošanas reģiona teritorijas plānojuma vai rajona pašvaldības teritorijas plānojuma stāšanās spēkā vietējā pašvaldība izvērtē vietējās

pašvaldības teritorijas plānojumu un, ja nepieciešams, pieņem lēmumu par grozījumu izdarīšanu tajā vai par jauna vietējās pašvaldības teritorijas plānojuma izstrādi.

5.4. Ņemt vērā, ka grozījumi tiek izstrādāti, saskaņā ar Teritorijas plānošanas likuma 6.panta 7.daļu, kurā ir noteikts, ka izstrādājot zemāka līmeņa teritorijas plānojumu, ievēro spēkā esošo augstāka līmeņa teritorijas plānojumu.

5.5. Ņemt vērā Mārupes pagasta ģeogrāfisko atrašanās vietu un pašvaldība iespējas attīstīt infrastruktūru atbilstoši iedzīvotāju skaita pieaugumam, grozījumu izstrādes ietvaros atstāt bez izvērtējuma jautājumus par zemes izmantošanas mērķa maiņu, kā arī citus jautājumus, kas nav saistīti ar šī darba uzdevuma 2.punktā un 4.punktā norādītajiem teritorijas plānojuma 2002.-2014.gadam izstrādes uzdevumiem.

5.6. teritorijas plānojuma grozījumos ietvert šādu informāciju:

5.6.1. iespējamie lidostas teritorijas attīstības virzieni, funkcionālais zonējums, saskaņā ar VAS “Starptautiskā lidosta “Rīga” tālākās teritorijas attīstības vīziju un Rīgas rajona teritorijas plānojumu 2008-2020.gadam);

5.6.2. VAS “Starptautiskai lidostai “Rīga”” pieguļošo teritoriju izmantošana;

5.6.3. lidostas piesārņojuma un trokšņu ietekmes zonas;

5.6.4. objekti, kas var apdraudēt gaisa kuģu lidojumu drošību, iespējamie pasākumi risku novēršanai;

5.6.5. objektu teritorijas, kuriem nepieciešams ietekmes uz vidi novērtējums;

5.6.6. valsts un civilās aizsardzības teritorijas un objekti;

5.6.7. dzelzceļš, ceļi, ielas, velosipēdistu ceļiņi, gājēju ielas;

5.6.8. sabiedriskā transporta pasažieru pārvadājumu shēma;

5.6.9. prasības satiksmes organizācijas pilnveidošanai un ceļu satiksmes drošības uzlabošanai.

5.7. Pilnveidojot Mārupes pagasta apbūves noteikumus, tajos paredzēt:

5.7.1. izvērstu izmantoto definīciju un jēdzienu skaidrojumu;

5.7.2. noteikumus visai pašvaldības teritorijai kopumā;

5.7.3. noteikumus katrai plānotai atļautai teritorijai.

5.7.1. izvērstu izmantoto definīciju un jēdzienu skaidrojumu;

5.7.2. noteikumus visai pašvaldības teritorijai kopumā;

5.7.3. noteikumus katrai plānotai atļautai teritorijai.

5.7.1. izvērstu izmantoto definīciju un jēdzienu skaidrojumu;

5.7.2. noteikumus visai pašvaldības teritorijai kopumā;

5.7.3. noteikumus katrai plānotai atļautai teritorijai.

5.7.1. izvērstu izmantoto definīciju un jēdzienu skaidrojumu;

5.7.2. noteikumus visai pašvaldības teritorijai kopumā;

5.7.3. noteikumus katrai plānotai atļautai teritorijai.

5.7.1. izvērstu izmantoto definīciju un jēdzienu skaidrojumu;

5.7.2. noteikumus visai pašvaldības teritorijai kopumā;

5.7.3. noteikumus katrai plānotai atļautai teritorijai.

5.7.1. izvērstu izmantoto definīciju un jēdzienu skaidrojumu;

5.7.2. noteikumus visai pašvaldības teritorijai kopumā;

5.7.3. noteikumus katrai plānotai atļautai teritorijai.

5.7.1. izvērstu izmantoto definīciju un jēdzienu skaidrojumu;

5.7.2. noteikumus visai pašvaldības teritorijai kopumā;

5.7.3. noteikumus katrai plānotai atļautai teritorijai.

5.7.1. izvērstu izmantoto definīciju un jēdzienu skaidrojumu;

5.7.2. noteikumus visai pašvaldības teritorijai kopumā;

5.7.3. noteikumus katrai plānotai atļautai teritorijai.

5.7.1. izvērstu izmantoto definīciju un jēdzienu skaidrojumu;

5.7.2. noteikumus visai pašvaldības teritorijai kopumā;

5.7.3. noteikumus katrai plānotai atļautai teritorijai.

5.7.1. izvērstu izmantoto definīciju un jēdzienu skaidrojumu;

5.7.2. noteikumus visai pašvaldības teritorijai kopumā;

5.7.3. noteikumus katrai plānotai atļautai teritorijai.

5.7.1. izvērstu izmantoto definīciju un jēdzienu skaidrojumu;

5.7.2. noteikumus visai pašvaldības teritorijai kopumā;

5.7.3. noteikumus katrai plānotai atļautai teritorijai.

5.7.1. izvērstu izmantoto definīciju un jēdzienu skaidrojumu;

5.7.2. noteikumus visai pašvaldības teritorijai kopumā;

5.7.3. noteikumus katrai plānotai atļautai teritorijai.

5.7.1. izvērstu izmantoto definīciju un jēdzienu skaidrojumu;

5.7.2. noteikumus visai pašvaldības teritorijai kopumā;

5.7.3. noteikumus katrai plānotai atļautai teritorijai.

5.7.1. izvērstu izmantoto definīciju un jēdzienu skaidrojumu;

5.7.2. noteikumus visai pašvaldības teritorijai kopumā;

5.7.3. noteikumus katrai plānotai atļautai teritorijai.

6. Institūciju saraksts no kurām nepieciešams pieprasīt noteikumus/atzinumus Mārupes pagasta teritorijas plānojuma grozījumus izstrādei.

6.1. Lielrīgas Reģionālās vides pārvalde;

6.2. Ceļu satiksmes drošības direkcija;

6.3. VAS „Latvijas Valsts ceļi”;

6.4. V/A „Sabiedrības veselības aģentūra”;

6.5. Valsts ugunsdzēsības un glābšanas dienests;

6.6. VZD Lielrīgas reģionālās nodaļa;

6.7. Lielrīgas reģionālā lauksaimniecības pārvalde;

6.8. VAS” Latvijas valsts meži”

6.9. Babītes virsmežniecība;

6.10. VAS “ Latvenergo “;

6.11. VAS “Latvijas gāze “;

6.12. SIA “Lattelekom “;

6.13. VAS “Latvijas dzelzceļš”;

6.14. Mārupes komunālie pakalpojumi;

6.15. Satiksmes ministrija;

6.16. Rīgas rajona padome;

6.17. Civilās aviācijas administrācija;

6.18. Rīgas plānošanas reģions;

6.19. Rīgas dome;

6.20. Olaines pagasta padome;

6.21. Babītes pagasta padome.

7. Teritorijas plānojuma grozījumu izstrādes laika grafiks

7.1. Noteikt Mārupes pagasta teritorijas plānojuma 2002.-2014. gadam grozījumu izstrādes termiņu līdz 2009.gada 1.aprīlim.

7.2. Nedēļas laikā pēc līguma noslēgšanas par teritorijas plānojuma grozījumu izstrādāšanu, uzdot izpildītājam iesniegt pagasta padomei sabiedriskās apspriešanas programmu norādot sabiedriskās apspriešanas pasākumus.

Mārupes pagasta būvvaldes vadītāja A.Lismane

“Lidostas “Rīga” tālākas attīstības teritorijas galvenie principi - attīstības vīzija”

No vēstules Mārupes pagasta padomei 2008. gada 10. aprīlī

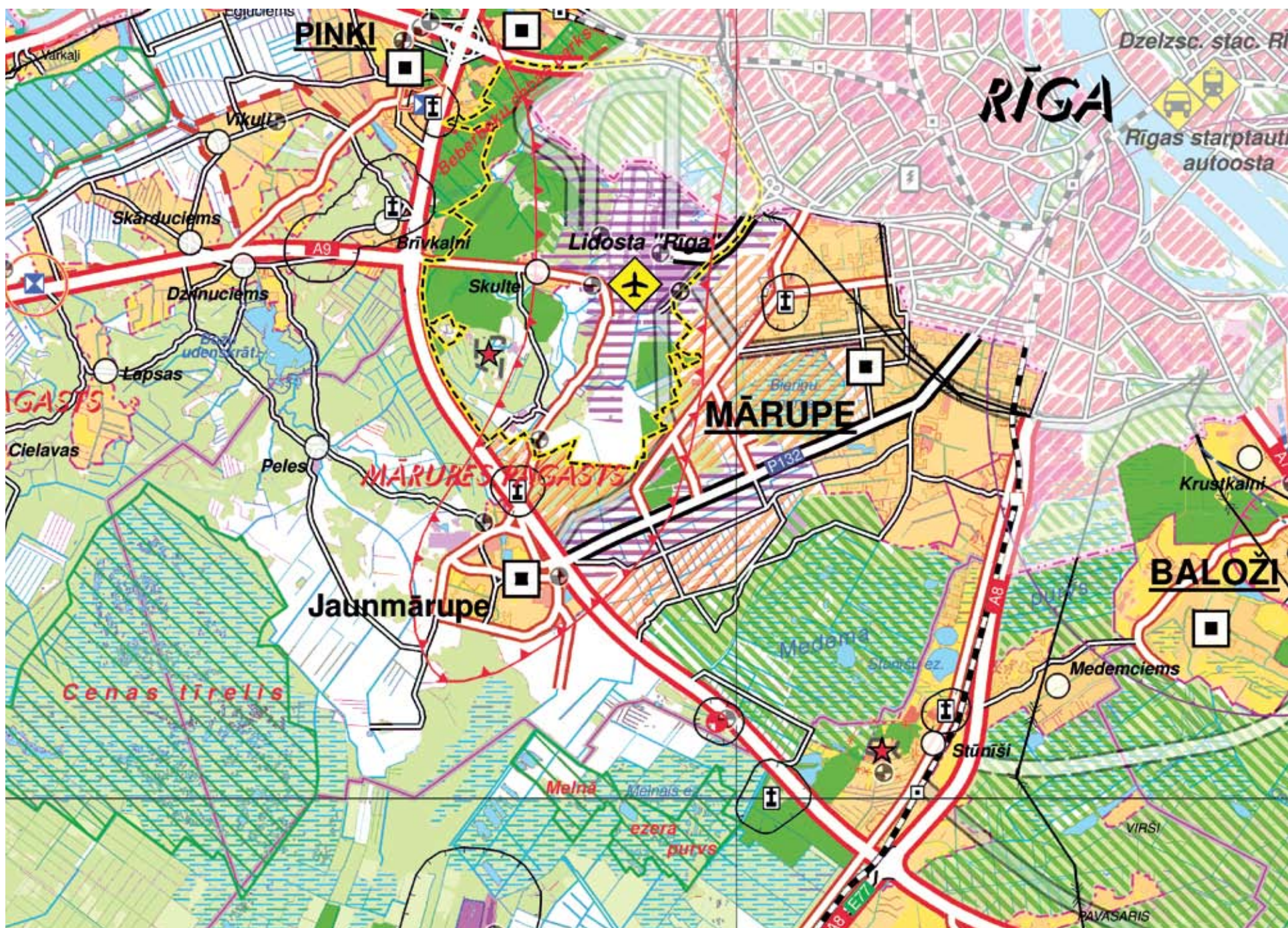
Sakarā ar plānoto VAS “Starptautiskā lidosta “Rīga”” izmantošanas teritorijas tālākas paplašināšanas apspriešanu, vēlamies informēt par šādām lietām. Gatavojot lidostai pieguļošo teritoriju jaunus attīstības plānus, pirmkārt, būtu jāņem vērā, ka no lidostas “Rīga” šobrīd tiek veikti 99 % lidojumu Latvijā. 2007. gada tā apkalpoja vairāk nekā 3 miljonus pasažieru (3 160 000), izlidojušo un ielidojušo lidmašīnu skaits pārsniedza 47 tūkstošus (47 347), bet kravu apgrozībā bija vairāk nekā 8 tūkst. tonnas. Līdz ar to ļoti būtisks valsts uzdevums ir veikt lidostas

“Rīga” infrastruktūras modernizāciju un rekonstrukciju, kuras rezultātā tiktu paaugstināta lidojumu drošība, celta pakalpojumu kvalitāte, ka arī būtiski palielināta lidostas jauda. Kā pirmo no pasākumiem šajā virziena jāmin, ka līdz 2008. gada beigām tiks pabeigta lidostas “Rīga” esošā skrejceļa pagarināšana dienvidu virzie-

na līdz 3200 m garumam (esošā skrejceļa garums – 2550 m), kas ļaus iegūt otro nosēšanās kategoriju un nodrošinās praktiski jebkuras klases lidmašīnu nosēšanos un pacelšanos no Dienvidu virziena pie sliktākiem metroloģiskiem laika apstākļiem. Diemžēl uz pašreizējo brīdi vēl nav izstrādāts lidostas perspektī-

vās attīstības ģenerālais plāns, un sagaidāms, ka šis darbs tiks veikts 2008. gada laikā. Šobrīd ir sagatavots ģenerālā plāna darba uzdevums, kurš paredz, ka izpildītājam jāveic izpēte un jāizstrādā ģenerālplāns sekojošās teritoriālās robežas:

- Rietumu virziena no esošā lidostas kompleksa līdz Rīgas



Rīgas rajona teritorijas plānojuma 2008. - 2020. gadam perspektīvā attīstība - Mārupes pagasts

- apvedceļam;
- Ziemeļu virziena līdz Ulmaņa gatvei;
- Austrumu virziena līdz Stipnieku ceļam;
- Dienvidu virziena līdz apvedceļam.

Tāpat plānots, ka ģenerālplāns jāizstrādā 3 (trīs) etapos.

1. Īstermiņa attīstībai, kas atbilstu 10 milj. apkalpoto (izlidojušo un ielidojušo) pasažieru gada (šis pasažieru daudzums varētu tikt sasniegts 2013.–2014. gadā). Izstrādājamās shēmas jāizpilda sekojošā mērogā:

- Zonējuma shēma M 1:5000;
- Teritorijas plānojuma shēma M 1:2000;
- Atsevišķu zonu detalizētas shēmas M 1:1000;
- Atsevišķu transporta mezglu shēmas M 1:1000;

Vidējā termiņa attīstībai, kas atbilstu 20 milj. apkalpoto (izlidojušo un ielidojušo) pasažieru gada. Izstrādājamās shēmas jāizpilda sekojošā mērogā:

- Zonējuma shēma M 1:1000;

- Transporta shēma M 1:10000;
- Ilgtermiņa attīstībai jāizstrādā vizija teritoriālajai un infrastruktūras attīstībai, pēc scenārija līdz 30 milj. apkalpoto (izlidojušo un ielidojušo) pasažieru gadā.

Pašreiz ir pabeigts un tiek apspriests jaunā pasažieru termināla skiču projekts. Atbilstoši tam uz Ziemeļiem no galvenās pasažieru termināla ēkas plānots būvēt pasažieru izlidošanas un ielidošanas un lidmašīnu pietātņu ēku, kas skiču projektā ir paredzēta 504 metru gara un plānota 10 miljonu pasažieru apkalpošanai gadā. Pirmajā būvniecības posmā to paredzēts izbūvēt nepilnā apjomā, nepārvietojot gaisa satiksmes vadības torni, nodrošinot 6 miljonu pasažieru apkalpošanu gadā. Galējā risinājumā gaisa kuģu izvietojums paredzēts Ziemeļu spārna abās pusēs un galā, kopumā izveidojot 23 gaisa kuģu pietātnes ar tiešu iekļuvi ēkā caur tiltiem.

Vienlaikus ar lidostas 5., 6. un 7. attīstības kārtas (jauna pasažieru termināla un lidmašīnu pietātņu

ēkas) tehniskās dokumentācijas izstrādi, ir tikusi veikta arī lidostas areāla iespējamās attīstības izpēte. Šā procesa gaitā izkristalizējušies vairāki principi, kas nākotnē varētu kļūt par pamatu tālākai teritorijas attīstības plāna izstrādāšanai. Piemēram, izpētes gaitā apskatīti vairāki potenciāli skrejceļu izvietošanas varianti. Viens no labākajiem iespējamajiem ilgtermiņa attīstības variantiem ir veikt otra skrejceļa izbūvi 400 m no esošā skrejceļa Skultes ciemata virziena, kas nav neatkarīgs operēšanai, bet ir nepieciešams pavisam pārskatāmā nākotnē, apkalpojot 12–15 miljonu pasažieru gadā.

Tālāk attīstības scenārijā, palielinoties pasažieru skaitam virs 20–25 miljoniem cilvēku gadā, būtu iespējams izbūvēt operācijām neatkarīgu skrejceļu 1700 m attālumā no otra skrejceļa. Tas būtu pilnīgi neatkarīgs gaisa kuģu operācijām un atļautu veikt jauna termināla vai satelītermināla būvniecību starp skrejceļiem. Apkalpoto pasažieru skaits šajā gadījumā varētu palielināties līdz pat 50 miljoniem cilvēku

gadā. Tas uzskatāmi demonstrē teritorijas un lidostas attīstības pamatprincipus, ka tai ir jābūt elastīgi paplašināmai.

Paredzama attīstība pasažieru terminālam līdz 20 miljoniem pasažieru gadā un, vēl jo vairāk, virs 20 miljoniem ir saistīta ar virkni lidostas funkcionēšanai nepieciešamās papildu transporta infrastruktūras, kā dzelzceļa un tramvaja līnijas, autoceļi un vairāklīmeņu krustojumi, izveidi. Sasniedzot 10 miljonu pasažieru apkalpošanu gadā, ļoti svarīgs būtu dzelzceļa ievads lidostas teritorijā, veidojot staciju pasažieru pievešanai un aizvešanai no termināla uz pilsētas centru, kā arī kravas termināla apkalpošanai un degvielas piegādei gaisa kuģiem. Kā iespējams savienojums ar pilsētas centru būtu jāparedz arī ātrgaitas tramvajs, un tāpēc tam tāpat būtu jārezervē nepieciešamā teritorija.

Lidostas straujas attīstības veicināšanai būs nepieciešams izbūvēt vairākus jaunus vairāklīmeņu krustojumus, piemēram, uz Ulmaņa gatves un šosejas pirms lidostas

teritorijas. Areāla attīstībai īpašu nozīmi iegūs Rīgas apvedceļš, kura turpinājums tiks savienots ar Daugavas Ziemeļu šķērsojumu. Tiks iegūta nozīmīga auto maģistrāle, kura var nopietni ietekmēt visu teritorijas un pašas lidostas attīstību. Savukārt otra termināla būvniecības gadījumā būs nepieciešams jauns dzelzceļa pieslēgums un autoceļa pieslēgums Ulmaņa gatvei.

Plānojot termināla attīstību līdz 20 miljoniem apkalpoto pasažieru gadā, ir nepieciešams apsvērt galveno lidostas funkcionālo zonu izvietošanu. Izpētes laikā ir apskatītas kravu termināla, biznesa aviācijas, degvielas novietņu, gaisa kuģu apkalpošanas un remonta, teritorijas apkopes, ugunsdzēsības depo, maltišu sagatavošanas ražotnes, autostāvvietu un citu funkciju izvietošanas iespējas. Šīs zonas pamatā ir paredzēts izvietot uz Ziemeļiem un Dienvidiem no galvenās termināla ēkas 375 m platā joslā, sasniegto apmēram 4,5 km garu zonu tiešā skrejceļa un manevrēšanas ceļu tuvumā.

“Lidostas “Rīga” tālākas attīstības teritorijas galvenie principi - attīstības vīzija”

◀ ◀ ◀ Nobeigums. Sākumu lasiet 2. lpp.

Lidostas teritorijā Ziemeļaustrumu virzienā arī paredzama ievērojama attīstība un tur izvietosies kravu apstrādes zonas, kā arī viegla ražošanas un biroju ēkas. Līdz ar to šeit, tāpat kā visā lidostas teritorijā kopumā, ir risināmas būtiskas problēmas kopējo inženiersistēmu projektēšanas un būvniecības sakarā. Paredzams, ka būs nepieciešams veikt ūdensapgādes pieslēgumus Rīgas ūdensvadā, būs jāparedz teritorijas drenāžas un spiedkanalizācijas efektīvas sistēmas izbūve uz pilsētas attīstīšanas ietaisēm, bet siltumapgādes sistēmas kapacitātes nodrošināšanai būs nepieciešama jaunas un jaudīgas katlu mājas izbūve. Visi augstāk minētie lidostas projekti ietver arī elektrības jaudas būtisku pieaugumu. Lai nodrošinātu lidostas attīstības vajadzības, ir saņemti VAS “Latvenergo” tehniskie noteikumi 110/20 kV apakšstacijas un augstsprieguma kabeļu tīkla izbūvei.

Pašreiz sabiedriskais transports, kas apkalpo Lidostu “Rīga”, ir autobusu līnijas un taksometri. Visu pārējo pasažieru nokļūšana terminālā ir ar privātajiem un irētajiem auto.

Jaunā pasažieru termināla skiču projekts paredz galveno autotransporta piebrauktuvi tam veidot uz Austrumiem no termināla ēkas. Piebraucamo ceļu aizlidojošo pasažieru līmenī (H 7,5 m) plānots veidot kā estakādi. Tai ir paredzētas sešas braucamās joslas, kas kopa ar trotuāriem aizņem aptuveni 31 metru. Prom braucošo pasažieru brauktuves zona zemes līmenī būtu ar 9 brauktuvēn un kopā ar trotuāriem aizņemtu aptuveni 35m. Apgādes transporta piebraukšana pie ēkas un piegādes zona paredzēta zemes līmenī galvenās ēkas Ziemeļu pusē. Dienvidu puse no termināla daļēji saglabāsies esošie piebraucamie celi VIP kompleksam un administrācijas ēkai.

Termināla priekšējā zonā, starp piebraucamajiem ceļiem un tai piegulošajā teritorijā uz Austrumiem, paredzama dažādu objektu, tostarp autostāvvietu un viesnīcas projektēšana un to būvniecība vienlaikus ar terminālu. Iespējams, minētie objekti tiks veidoti kā privātās un publiskās partnerības attīstības modeļi. Tāpēc tuvākajā laikā ļoti būtiski ir noskaidrot šo zemju un īpašumu

juridisko statusu un pastāvošās juridiskas attiecības starp dažādiem procesa dalībniekiem.

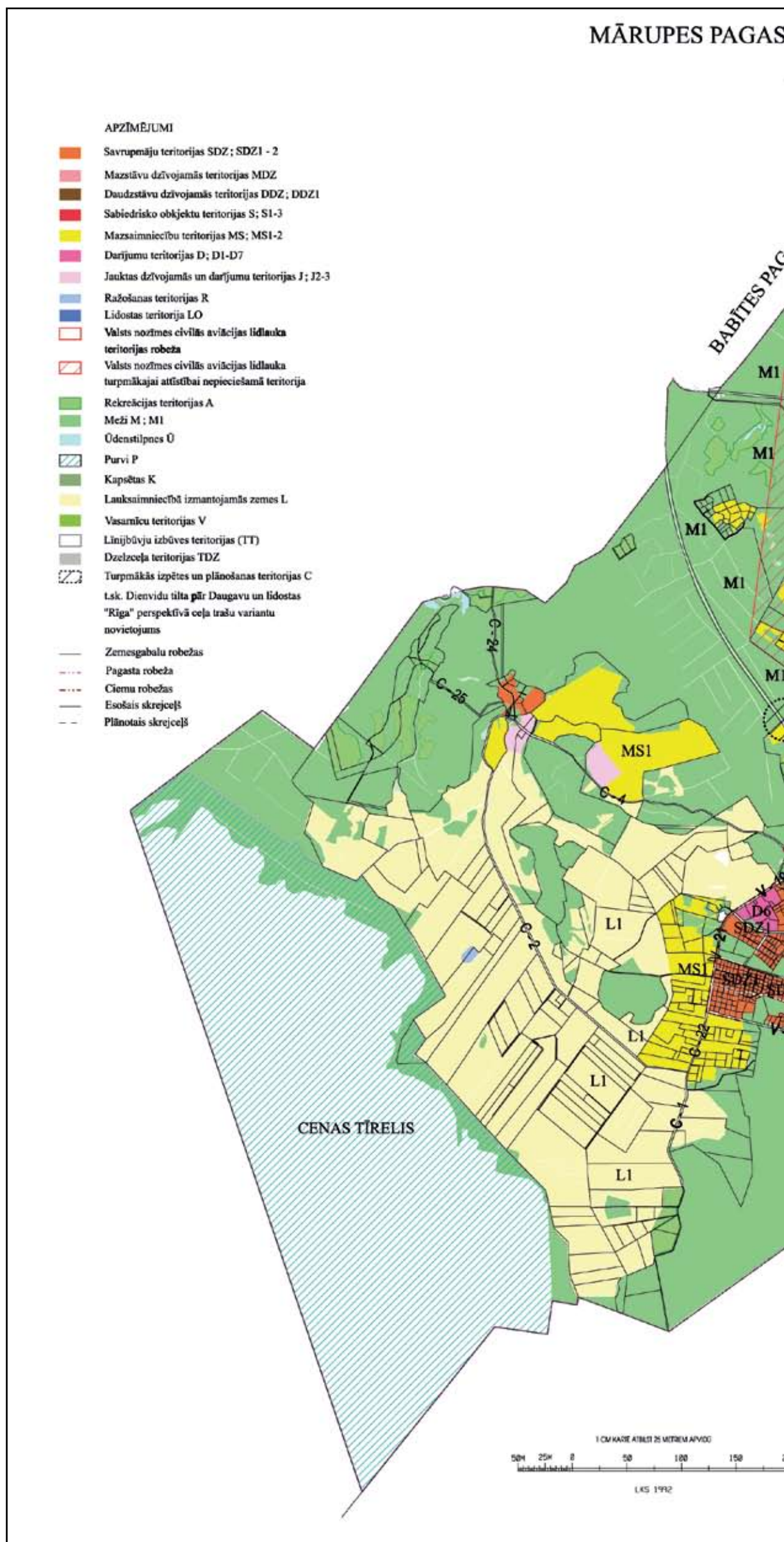
Šobrīd plānošana tiek apskatīti šādi autostāvvietu skaita normatīvi:

- īstermiņa auto novietnes – vairākstāvu augstu izmaksu autostāvvietas tieša terminālu ēkas tuvumā (iespējams ar tiešu komfortablu “saiti” ar termināla ēku);
- ilgtermiņa autostāvvietas.
- Nepieciešamo autostāvvietu skaits uz 10 000 000 pasažieru:
- īslaicīgas – 4713 stāvvietas;
- ilglaicīgas – 2200 stāvvietas.
- Nepieciešamo autostāvvietu skaits uz 20 000 000 pasažieru:
- īslaicīgas – 10 900 stāvvietas;
- ilglaicīgas – 5300 stāvvietas.

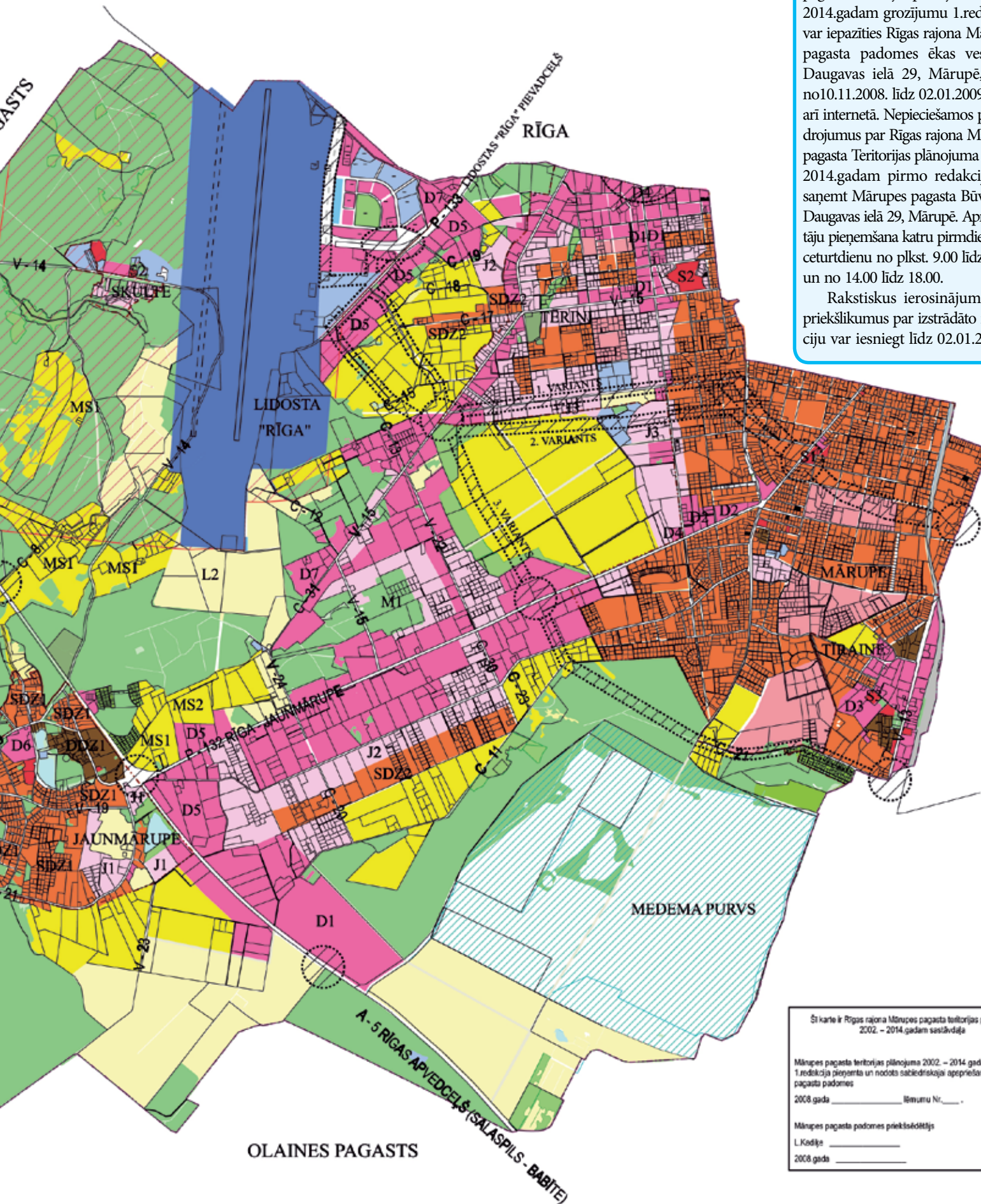
Jau tuvākajā laikā būtu jāpieņem lēmums arī par Latvijas Gaisa satiksmes ēkas un gaisa satiksmes vadības torņa pārvietošanu, kas jādara kontekstā ar lidostas ilglaicīgas attīstības stratēģijas realizāciju.

Tāpat informējam un lūdzam ņemt vērā, gatavojot Mārupes pagasta teritorijas attīstības plānu papildinājumus, ka 2008. gada 2. aprīlī ar Ministru kabineta rīkojumu Nr. 182 “Par Rīgas pilsētas pašvaldības nekustamo īpašumu pārņemšanu valsts īpašumā” ir noteikts pārņemt valsts īpašumā un nodot Satiksmes ministrijas valdījumā nekustamā īpašumā “Rīgas pilsētas meža fonds” (kadastra Nr.8076 013 0001) daļu – zemes vienību 42,79 ha platībā (zemes vienības kadastra apzīmējums 8076-006-0116) – Rīgas rajona Mārupes pagastā.

Šis nekustamais īpašums nepieciešams deklarācijā par Ivara Godmaņa vadītā Ministru kabineta iecerēto darbību minētās starptautiskās lidostas “Rīga” infrastruktūras paplašināšanas realizācijas nodrošināšanai un to pārņemšana no Rīgas pilsētas pašvaldības atbilst Ministru kabineta 2006. gada 6. jūlija rīkojuma Nr. 507 “Satiksmes ministrijas darbības stratēģija 2007.–2009. gadam” un Ministru kabineta 2006. gada 12. jūlija rīkojumā Nr. 518 “Transporta attīstības pamatnostādnes 2007.–2013. gadam” noteiktajiem mērķiem. Minēto īpašumu lietotājs būs valsts akciju sabiedrība “Starptautiskā lidosta “Rīga””.



TA TERITORIJAS PLĀNOJUMS 2002. - 2014. GADAM AR GROZĪJUMIEM TERITORIJAS PLĀNOTĀ (ATĻAUTĀ) IZMANTOŠANA



Mārupes pagasta teritorijas plānojuma 2002.-2014.gadam grozījumu 1.redakcijas **Sabiedriskā apspriešana** notiks no 10.11.2008. līdz 02.01.2009. Ar izstrādāto Rīgas rajona Mārupes pagasta teritorijas plānojuma 2002.-2014.gadam grozījumu 1.redakciju var iepazīties Rīgas rajona Mārupes pagasta padomes ēkas vestibulā, Daugavas ielā 29, Mārupē, laikā no 10.11.2008. līdz 02.01.2009.g., kā arī internetā. Nepieciešamos paskaidrojumus par Rīgas rajona Mārupes pagasta Teritorijas plānojuma 2002.-2014.gadam pirmo redakciju var saņemt Mārupes pagasta Būvvaldē, Daugavas ielā 29, Mārupē. Apmeklētāju pieņemšana katru pirmdienu un ceturtdienu no plkst. 9.00 līdz 13.00 un no 14.00 līdz 18.00.

Rakstiskus ierosinājumus un priekšlikumus par izstrādāto redakciju var iesniegt līdz 02.01.2009.g.

Mārupes pagasta pašvaldībā, Mārupē, Daugavas ielā 29.

Sabiedriskās apspriešanas saņemšanas notiks 25.11.2008.g. plkst. 17.00 Mārupes pagasta kultūras nama zālē, Daugavas ielā 29, Mārupē un 02.12.2008.g. plkst. 17.00 Skultes pamatskolas zālē, Skultes ielā 25, Skultē.

Ar Rīgas rajona teritorijas plānojumu 2008.-2020.gadam var iepazīties mājas lapā www.rrp.lv > Teritorijas plānojums

Ar Mārupes pagasta teritorijas plānojuma 2002.-2014.gadam grozījumu 1.redakciju var iepazīties SIA „Metrum” mājas lapā www.metrum.lv > Projekti

Ar sagatavoto vides pārskata projektu var iepazīties SIA “Reģionālie projekti”, Rūpniecības ielā 32b-502, Rīgā, tālr. 67320809, www.rp.lv

Piezīme:
Teritorijas, kurām nepieciešama detaļplānojuma izstrāde ir noteiktas spēkā Teritorijas plānojuma paskaidrojumu raksta sadaļā 3.5.3. „Teritorijas, kam nepieciešama detaļplānojuma izstrāde” un Mārupes pagasta teritorijas izmantošanas un apzīmes noteikumu grozījumu punktā 1.2. un 1.3., kā arī Latvijas normatīvajos aktos.
Teritorijas, kas plānojumā noteiktas kā Turpmākās izpēles un plānošanas teritorijas, izstrādājams teritorijas detaļplānojums, precizējot ieloiņu, maģistrālo ielu, ceļu, publiskās lietošanas dzelzceļu, lidostas vai lietišķā infrastruktūras paplašināšanas un citas būvniecības priekšlikumus.

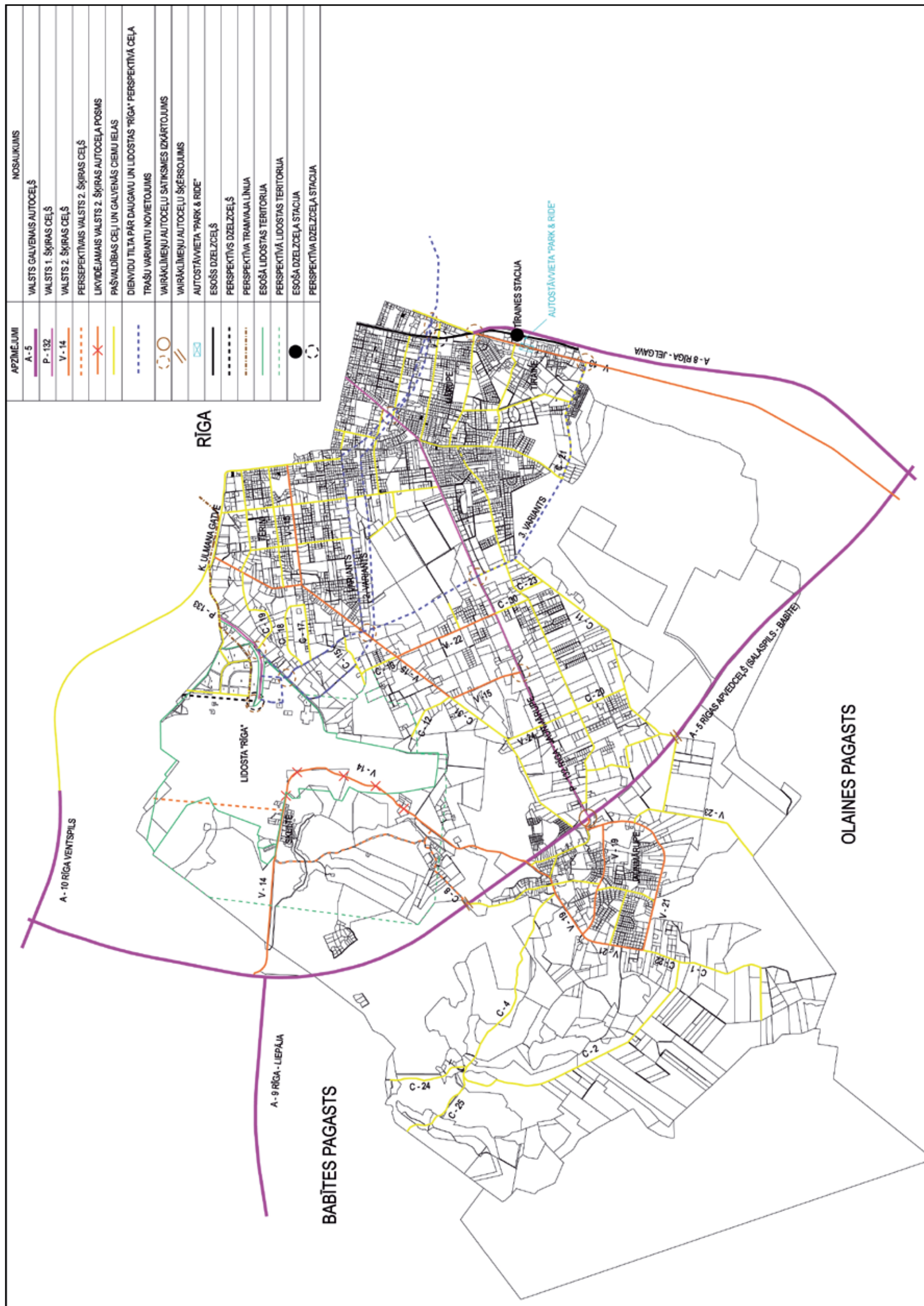
Šī karte ir Rīgas rajona Mārupes pagasta teritorijas plānojuma 2002. - 2014. gadam sastāvdaļa.
Mārupes pagasta teritorijas plānojuma 2002. - 2014. gadam grozījumu 1. redakcija pieņemta un nodota sabiedriskajai apspriešanai ar Mārupes pagasta padomes _____ lēmumu Nr. _____, 2008. gada _____.
Mārupes pagasta padomes priekšsēdētājs
L. Kadiķe
2008. gada _____.

Izmantoti VZD kadastra informācijas dati, LĢIA 2008. gada topogrāfiskā karte ar mēroga koeficientu 1:10 000 un Mārupes pagasta padomes rīcībā esošā informācija.

Lapas kartogrāfiskais pamats
Latvijas ģeodētiskā koordinātu sistēma (LKS-90) Transversāli Merkatora projekcija (TM) ar centrālo ass orientāciju 240 grādi un mēroga koeficientu $m = 0,9996$ uz šīs, kur absīscia (X) virsta ziemeļu virzienā, samazinot to par 6008 km, bet ordināta (Y) palielinot par 500 km rietumu virzienā.
LKS-90 piesaistīti Zemes nozīme starptautiskās 1983. gada ģeodētiskās referencēšanas (GRS-80) Zemes modeļi.

METNUM		Elizabetes ielā 20, Rīga www.metnum.lv		Mārupes pagasta padome Reģ. Nr. 9000012527		Izdevuma Nr. Nr. 90-6-00023	
teritorijas plānojuma izstrādes vadītāja, Mārupes pagasta padomes atbilstība	v. uzvārds	paraksts	dāms	Rīgas rajona Mārupes pagasta teritorijas plānojums 2002. - 2014. gadam (Mārupes pagasta teritorijas plānojums 2002. - 2014. gadam ar grozījumiem)	mērogs		
Arhitekta, teritorijas plānotāja	M. Kalvāne				1:25000		
Kartogrāfs	S. Graze				lapu skaits	lapa	
				Teritorijas plānotā (atļautā) izmantošana	2	3	

Mārupes pagasta perspektīvā ceļu shēma



Dienvīdu tilta un lidostas "Rīga" savienojošās ceļa trases varianti:
 Nr.1 un Nr.2 – Rīgas rajona Teritorijas plānojumā esošie
 Nr.3 – Mārupes pagasta padomes darba grupas piedāvātais

“Lidostas “Rīga” tālākas attīstības teritorijas galvenie principi - attīstības vizija”

