

Apstiprināts ar
Mārupes novada domes
2016.gada 28. septembra
sēdes Nr. 11 lēmumu Nr. 9

DARBA UZDEVUMS Nr. 2016/9
nekustamā īpašuma „Saulesciems”
(kadastra Nr.80760060095), Mārupes novadā, detālplānojuma izstrādei

1. Detālplānojuma izstrādes mērķis un pamatojums:

Detālplānojuma izstrādes teritorija - nekustamā īpašuma „Saulesciems” (kadastra Nr. 80760060095), Mārupes novadā, teritorija, kuru ietver koplietošanas ūdensnoteka Nr. 3812223:98 - sauszemes robeža starp nekustamo īpašumu „Saulesciems” un „Venbergi” – Valsts autoceļš V22 Bašēni–Mežgaļi - sauszemes robeža starp nekustamo īpašumu „Saulesciems” un „Mežgaļi-3” - sauszemes robeža starp nekustamo īpašumu „Saulesciems” un „Mežgalieši” (Mežkalnu iela 6) - sauszemes robeža starp nekustamo īpašumu „Saulesciems” un „Mežgaļi-1” (Mežkalnu iela 8A) - sauszemes robeža starp nekustamo īpašumu „Saulesciems” un „Laukuzaki” - sauszemes robeža starp nekustamo īpašumu „Saulesciems” un Mežkalnu iela 12B - apmēram 3,41 ha kopplatībā.

Detālplānojuma teritorija piekļaujas valsts autoceļam V22 Bašēni-Mežgaļi.

Detālplānojuma teritorija attēlota darba uzdevuma pielikumā.

Detālplānojuma izstrādes mērķis - veikt zemesgabala sadalīšanu, detalizēt teritorijas atļauto izmantošanu un apbūves parametrus, veidot vienotu ceļu tīklu un inženiertehnisko komunikāciju tīklus detālplānojuma teritorijā un tai piegulošajās teritorijās, noteikt ceļu nodalījuma joslas, kā arī veidot atbilstošas kategorijas pieslēgumu valsts autoceļam V22.

Detālplānojuma izstrādes pamatojums – nekustamā īpašuma „Saulesciems” (kadastra Nr. 80760060095), Mārupes novadā, detālplānojuma izstrādes nepieciešamību pamato Ministru kabineta 2014. gada 14. oktobra noteikumu Nr. 628 „Noteikumi par pašvaldību teritorijas attīstības plānošanas dokumentiem” 40.2. punkts, kas nosaka, ka lauku teritorijā detālplānojumu izstrādā, ja plānotā jaunu zemes vienību veidošana un apbūve rada nepieciešamību pēc kompleksiem transporta infrastruktūras vai inženierkomunikāciju izbūves risinājumiem, un Ministru kabineta 2008. gada 7. jūlija noteikumi Nr. 505 „Noteikumi par pašvaldību, komersantu un māju ceļu pievienošanu valsts autoceļiem”, kas nosaka, ka ceļu pievienojumi valsts autoceļiem tiek veidoti atbilstoši detālplānojumiem.

Detālplānojums izstrādājams saskaņā ar:

- 2013. gada 18. jūnijā apstiprināto Mārupes novada teritorijas plānojumu 2014. -2026.gadam;
- Teritorijas attīstības plānošanas likumu;
- Ministra kabineta 2014. gada 14. oktobra noteikumiem Nr. 628 „Noteikumi par pašvaldību teritorijas attīstības plānošanas dokumentiem”;
- Ministra kabineta 2012. gada 16. oktobra noteikumiem Nr. 240 „Vispārīgie teritorijas plānošanas, izmantošanas un apbūves noteikumi”, ciktāl tie nav pretrunā ar Mārupes novada teritorijas plānojuma 2014. -2026.gadam teritorijas izmantošanas un apbūves noteikumiem;
- Ministru kabineta 2008. gada 7. jūlija noteikumiem Nr. 505 „Noteikumi par pašvaldību, komersantu un māju ceļu pievienošanu valsts autoceļiem”;
- Ministru kabineta 2014. gada 8. jūlija noteikumiem Nr. 392 „Teritorijas attīstības plānošanas informācijas sistēmas noteikumi”;
- Ministru kabineta 2010. gada 28. septembra noteikumiem Nr. 916 „Dokumentu izstrādāšanas un noformēšanas kārtība”;
- citiem spēkā esošajiem normatīvajiem aktiem un Mārupes novadā izstrādātajiem attīstības plānošanas dokumentiem, tai skaitā ņemot vērā detālplānojumu nekustamajam īpašumam „Mākoņi-1” (apstiprināts ar Mārupes pagasta padomes 2006. gada 27. janvāra saistošajiem noteikumiem Nr. 2) un nekustamajam īpašumam „Valdari” (apstiprināts ar Mārupes novada domes 2016. gada 31. augusta lēmumu Nr. 6 (protokols Nr. 9) risinājumus.

Nepieciešamie dati un dokumenti detālplānojuma izstrādes nodrošināšanai:

- Mārupes novada domes lēmums par detālplānojuma izstrādes uzsākšanu un nodošanu publiskajai apspriešanai;
- Darba uzdevums detālplānojuma izstrādāšanai;
- Līgums par detālplānojuma izstrādi un finansēšanu;
- Darba uzdevumā minēto un Teritorijas attīstības plānošanas informācijas sistēmā (Turpmāk - TAPIS) pieteikto institūciju izsniegtie nosacījumi, kas attiecas uz plānojamo teritoriju, kā arī šo institūciju atzinumi;
- Topogrāfiskais materiāls ar noteiktību M1: 500, aktuāls, saskaņojums ar SIA „Mērniecības datu centrs” ne vecāks par 1 (vienu) gadu.

2. Detālplānojuma izstrādes uzdevumi:

- 2.1. izstrādāt risinājumus nekustāmā īpašuma sadalīšanai apbūves gabalos, nosakot detalizētus apbūves noteikumus detālplānojuma teritorijā katrai zemes vienībai, nodrošinot to atbilstību teritorijas izmantošanas un apbūves nosacījumu prasībām un citu normatīvo aktu prasībām;
- 2.2. izstrādāt perspektīvos transporta infrastruktūras risinājumus, lai nodrošinātu vienotu transporta tīklu teritorijā un sasaiti ar apkārtējām teritorijām, kā arī pieslēgumu valsts autoceļam V-22.
- 2.3. izstrādāt visu nepieciešamo inženierkomunikāciju nodrošinājuma shēmas, noteikt ceļu nodalījuma joslas un citus aprūtinājumus;
- 2.4. izstrādāt meliorācijas sistēmas pārkārtošanas priekšlikumu detālplānojuma stadijai atbilstošā detalizācijā;
- 2.5. pirms pilna detālplānojuma projekta izstrādes, detālplānojuma teritorijas attīstības priekšlikuma skici un plānotās atļautās izmantošanas aprakstu (Detālplānojuma risinājuma priekšlikums) iesniegt izvērtēšanai detālplānojuma Izstrādes vadītājam;
- 2.6. izstrādāt detālplānojuma projekta redakcijas atbilstoši pašvaldības domes pieņemtajiem lēmumiem;
- 2.7. sagatavot pārskatu par detālplānojuma izstrādes procesu. Pārskatu par detālplānojuma izstrādes procesu sagatavot katrā no detālplānojuma izstrādes posmiem atbilstoši faktiski notikušajām darbībām;
- 2.8. veikt sabiedrības līdzdalības nodrošināšanas pasākumus, tai skaitā ievietot paziņojumus par detālplānojuma izstrādes gaitu un pasākumiem atbilstoši normatīvo aktu prasībām, izskatīt privātpersonu iesniegumus, organizēt un protokolēt sabiedriskās apspriedes un citas darba gaitā nepieciešamās sanāksmes, apkopot to rezultātus un atbilstoši precizēt detālplānojumu;
- 2.9. pieprasīt no institūcijām nosacījumus un atzinumus, un atbilstoši precizēt detālplānojumu;
- 2.10. sagatavot detālplānojumu atbilstoši stratēģiskā ietekmes uz vidi novērtējuma ieteikumiem, ja tas tiek pieprasīts. Ja ir jāveic stratēģiskais ietekmes uz vidi novērtējums, publisko apspriešanu apvienot ar detālplānojuma 1. redakcijas publisko apspriešanu;
- 2.11. pirms lēmuma pieņemšanas par detālplānojuma apstiprināšanu, iesniegt detālplānojuma projekta galīgās redakcijas grafisko materiālu digitālā veidā Mārupes novada pašvaldības datu bāzes uzturētājam SIA „Mērniecības datu centrs”, saņemot atbilstošu saskaņojumu uz detālplānojuma grafiskās daļas.

3. Īpašie nosacījumi detālplānojuma izstrādē:

- 3.1. teritorijas atļautā izmantošana jāparedz atbilstoši 2013. gada 18. jūnijā apstiprinātā Mārupes novada teritorijas plānojuma 2014. - 2026. gadam nosacījumiem funkcionālās zonas savrupmāju apbūves teritorijas apakšzonai **Mazsaimniecību apbūves teritorijas (DzSM)**, kā arī jāņem vērā **Autotransporta infrastruktūras objektu teritoriju (TR)** izmantošanas un apbūves nosacījumi veidojot ceļu tīklu.
- 3.2. izstrādājot detālplānojumu, ņemt vērā apkārtējos nekustamajos īpašumos apstiprinātos vai izstrādes stadijā esošos detālplānojumus, iespēju robežās plānojot saistītu ceļu un inženierkomunikāciju tīklu;
- 3.3. izveidot pievienojumu valsts autoceļam V22 Bašēni - Mežgaļi, paredzot to kā caurbraucamu ceļu, nodrošinot arī piekļuvi Mārupes novada pašvaldības īpašumam „Mākoņi-5” (kadastra Nr. 80760060156).
- 3.4. teritorijā paredzēt elektroapgādes sistēmu, gāzes apgādes sistēmu, elektronisko sakaru sistēmu, centralizēto ūdensapgādes un kanalizācijas sistēmu izveidošanu detālplānojuma teritorijā, saskaņā ar atbildīgo institūciju nosacījumiem un novada apbūves noteikumu prasībām;
- 3.5. paredzēt centralizētās ūdensapgādes un kanalizācijas sistēmu pieslēgumu pie novada kopējām sistēmām;
- 3.6. paredzēt lietus ūdens novadīšanas sistēmu, norādot un raksturojot tās novadīšanas vietu;
- 3.7. nodrošināt ceļu izdalīšanu atsevišķās zemes vienībās;

4. Publiskā apspriešana un informēšana:

4.1. Detālplānojuma izstrādes gaitā paredzētie pasākumi:

4.1.1 priekšlikumu un iebildumu iesniegšana uzsākot detālplānojuma izstrādi, kas ilgst ne mazāk kā 4 (četras) nedēļas;

4.1.2 publiskā apspriešana par detālplānojuma 1. redakciju (un precizēto redakciju, ja tāda tiek izstrādāta), kas ilgst ne mazāk kā 4 (četras) nedēļas:

- priekšlikumu un iebildumu iesniegšana;
- sabiedriskā apspriede;
- nodrošināta iespēja iepazīties ar detālplānojuma redakciju pašvaldības mājas lapā www.marupe.lv un TAPIS sistēmā;

4.1.3. informatīvās planšetes publiskās apspriešanas gaitā:

- iesniedzamas pašvaldībai ne vēlāk kā 1 nedēļu pirms publiskās apspriešanas uzsākšanas;
- planšetes izmērs ~A2-A1, vai pēc nepieciešamības, lai nodrošinātu optimālu informācijas uztveramību;

- ietvertā informācija: paziņojums par detālplānojuma publisko apspriešanu, tās laiku un vietu, un būtiskākā vizuālā, grafiskā un teksta informācija par detālplānojuma risinājumu, tai skaitā atļautā izmantošana, satiksmes infrastruktūra un inženierkomunikācijas;

4.1.4. sanāksme, kurā tiek izskatīti publiskās apspriešanas laikā saņemtie priekšlikumi un institūciju atzinumi – pēc publiskās apspriešanas beigām.

4.2. Paziņojumi, kas nosūtāmi nekustamo īpašumu īpašniekiem un publicējami TAPIS sistēmā, vietējā laikrakstā „Mārupes Vēstis” un Mārupes novada mājas lapā www.marupe.lv:

4.2.1. par detālplānojuma izstrādes uzsākšanu un privātpersonu priekšlikumu iesniegšanu – 4 (četrus) nedēļu laikā pēc lēmuma pieņemšanas. Papildus Ministru kabineta noteikumos Nr. 628 ietvertajām prasībām, paziņojumā ietver informāciju par rakstisko priekšlikumu iesniegšanas vietu un termiņu Mārupes novada Būvvaldē;

4.2.2. par detālplānojuma redakcijas publisko apspriešanu (un atkārtotu apspriešanu, ja nepieciešams) – 2 (divus) nedēļu laikā pēc lēmuma pieņemšanas. Publiskās apspriešanas termiņu paredz ne mazāku par 4 nedēļām 1. redakcijai un ne mazāku par 3 (trim) nedēļām pilnveidotajām redakcijām;

4.2.3. par sanākumi publiskās apspriešanas gaitā saņemto priekšlikumu izvērtēšanai, kas ne vēlāk kā 2 (divas) nedēļas pirms sanāksmes ievietojams TAPIS sistēmā un nosūtāms publicēšanai Mārupes novada mājas lapā. Papildus paziņojums publicējams arī vietējā laikrakstā „Mārupes Vēstis”, ja paredzama laikraksta izdošana līdz sanāksmes datumam.

4.3. Paziņojums par detālplānojuma apstiprināšanu:

- laikrakstā „Latvijas Vēstnesis”, vietējā laikrakstā „Mārupes Vēstis” un Mārupes novada mājas lapā www.marupe.lv un TAPIS sistēmā;

- paziņojums detālplānojuma ierosinātajam un teritorijā ietilpstošo nekustamo īpašumu īpašniekiem Administratīvā procesa kārtībā.

5. Projekta sastāvs:

5.1. Paskaidrojuma raksts.

- teritorijas pašreizējās izmantošanas apraksts un attīstības nosacījumi;
- detālplānojuma izstrādes pamatojums;
- detālplānojuma risinājumu apraksts;
- pasākumi teritorijas apbūves inženiertehniskajai sagatavošanai un meliorācijas sistēmas pārkārtošanai;
- risinājuma saistība ar piegulošajām teritorijām, ietverot apstiprināto un izstrādes stadijā esošo detālplānojumu risinājumu analīzi un pasākumus piekļuves nodrošināšanai;
- detalizēts risinājums pievienojumam valsts autoceļam un tā kategorijas pamatojums;
- ziņojums par detālplānojuma atbilstību vietējās pašvaldības teritorijas plānojuma prasībām.

5.2. Grafiskā daļa:

5.2.1. Esošā teritorijas izmantošana:

- zemes īpašumu robežas ar zemes kadastra numuru;
- patreizējā teritorijas izmantošana;
- aizsargjoslas, citi apgrūtinājumi;
- inženierkomunikāciju tīkli (ja attiecināms),
- meliorācijas sistēmas;
- apbūve un ceļi (ja attiecināms).

5.2.2. Plānotā teritorijas izmantošana:

- īpašumu robežas (plānotās zemes vienības robežas, paredzot piekļūšanas iespējas pie katras);
- funkcionālā zona vai apakšzona katrai zemes vienībai;
- plānoto zemes vienību saraksts ar platību un būtiskajiem apbūves parametriem (apbūves blīvums, brīvā teritorija, stāvu skaits) katrai zemes vienībai;
- priekšlikums zemes lietošanas mērķim katrai zemes vienībai;
- pašvaldības kompetencē esošās apgrūtinātās teritorijas;
- satiksmes infrastruktūras un inženierkomunikāciju shēmas, ceļu šķērsprofili;
- ceļu nodalījuma joslas, būvlaides, apbūves līnijas;
- ceļu nodalījuma joslu plāns ar pagriezienu punktu koordinātām atsevišķā shēmā;
- apgrūtinātās teritorijas, kas noteiktas normatīvajos aktos par apgrūtinātajām teritorijām (arī plānošanas dokumentos), aizsargjoslas (objekti un teritorijas, kam tās nosaka), servitūti un apgrūtinājumi katram zemesgabalam;
- aizsargjoslu un apgrūtinājumu saraksts katram zemesgabalam ar apgrūtinājumu klasifikācijas kodiem un platībām;
- meliorācijas sistēmas plāns, paredzot sistēmas pārkārtošanu;
- plānotās apbūves shēma, ieteicamais novietojums;
- adresācijas priekšlikumi.

5.3. *Teritorijas izmantošanas un apbūves nosacījumi:*

- Detalizēti teritorijas izmantošanas nosacījumi, apbūves parametri un aprobežojumi katrai zemes vienībai, tai skaitā institūciju nosacījumos pieprasītie.
- vides pieejamības nosacījumi;
- apbūves teritoriju labiekārtojuma nosacījumi;
- prasības inženiertehniskajam nodrošinājumam;
- nosacījumi apbūves arhitektoniskajam risinājumam (ja tiek paredzēti);
- teritorijas inženiertehniskās sagatavošanas nosacījumi;
- pievienojuma valsts autoceļam izmantošanas nosacījumi;
- citi nosacījumi atbilstoši detālplānojuma risinājumam.

5.4. *Detālplānojuma realizācijas kārtība.*

Plānojamās teritorijas juridisko īpašnieku apstiprināts detālplānojuma apbūves realizācijas plāns, kurā jānorāda:

- detālplānojumā paredzēto inženierkomunikāciju, satiksmes infrastruktūras un apbūves būvniecības kārtas un to secība,
- centralizēto ūdensapgādes un kanalizācijas risinājumu izbūves nosacījumi;
- finansētājs;
- uzbūvēto inženierkomunikāciju, ceļu un citas publiskās infrastruktūras apsaimniekotājs;
- detālplānojuma realizācijas termiņi.

5.5. *Administratīvā līguma par detālplānojuma īstenošanu projekts.*

Īpašie nosacījumi administratīvajam līgumam:

- sagatavojams atbilstoši saskaņotajai detālplānojuma realizācijas kārtībai;
- jāparedz teritorijas inženiertehniskā sagatavošana, meliorācijas pārkārtošana, ceļu un galveno inženierkomunikāciju izbūve pirms teritorijas sadales un apbūves veikšanas;
- jāparedz caurbraucamo ielu un atbilstošās zemes vienības atsavināšana pašvaldībai, pēc ceļu pilnīgas izbūves un nodošanas ekspluatācijā;
- jāparedz detālplānojuma teritorijā esošo ceļu koplietošanas funkcija, līdz ceļa nodošanai pašvaldībai, tai skaitā jānodrošina ceļa servitūta līgumu slēgšana nododot īpašuma tiesības uz jebkuru no atdalāmajām zemes vienībām.

5.6. *Pārskats par detālplānojuma izstrādi.*

5.6.1. Pārskata saturs:

- vietējas pašvaldības lēmumi par detālplānojuma izstrādi, tai skaitā uzsākšanu, nodošanu publiskai apspriešanai un apstiprināšanu (ietverot lēmumu pielikumus), darba uzdevums;
- ziņojums par institūciju nosacījumiem, to ievērošanu vai noraidīšanu, norādot noraidījuma pamatojumu;

- ziņojums par institūciju atzinumiem un atkārtotiem atzinumiem, ja tādi bijuši nepieciešami detālplānojuma izstrādes gaitā;
- ziņojums par publiskās apspriešanas norisi un tās ietvaros notikušajiem sabiedriskās apspriedes pasākumiem;
- ziņojums par detālplānojuma izstrādes uzsākšanas un publiskās apspriešanas gaitā saņemtajiem fizisko un juridisko personu iesniegumiem, to vērā ņemšanu vai noraidīšanu, norādot noraidījuma pamatojumu;
- cita informācija, kas izmantota detālplānojuma izstrādei.

5.6.2. Pārskatam pievienojamie dokumenti:

- institūciju sniegtā informācija, nosacījumi un atzinumi;
- saņemtie privātpersonu (tai skaitā kaimiņu zemes gabalu īpašnieku) priekšlikumi un iebildumi, kā arī uz tiem sniegtās atbildes;
- publiskās apspriešanas un sapulces par saņemtajiem atzinumiem un priekšlikumiem materiāli, tai skaitā paziņojumi un publikācijas presē, apliecinājumi par paziņojumu nosūtīšanu, sanāksmju protokoli.
- zemesgrāmatas apliecība, zemes robežu plāns,
- līgums par detālplānojuma izstrādi un finansēšanu;
- piekļuves saskaņojumi, servitūta līgumi (ja attiecināms).

6. Detālplānojuma izstrādē iesaistāmās institūcijas.

Institūcijas, kurām pieprasa nosacījumus detālplānojuma izstrādei un atzinumus par izstrādātajām detālplānojuma redakcijām:

- jānodrošina to institūciju sniegtās informācijas un nosacījumu ievērošana, kā arī atzinumu pieprasīšana, kuras nepieciešamību sniegt nosacījumus un saņemt atzinumus pieteikušas Teritorijas attīstības plānošanas informācijas sistēmā;
- jānodrošina sekojošu institūciju nosacījumu un atzinumu saņemšana:
 - Vides valsts dienesta Lielrīgas reģionālā vides pārvalde;
 - Veselības inspekcija;
 - A/S „Sadales tīkli” Pierīgas reģions;
 - SIA „Lattelekom”;
 - SIA „Latvijas Gāze”;
 - A/S „Mārupes komunālie pakalpojumi”;
 - VSIA „Zemkopības ministrijas nekustamie īpašumi”
 - VAS „Latvijas Valsts ceļi”.

7. Iesniedzamā dokumentācija:

Visiem dokumentiem jābūt noformētiem atbilstoši normatīvajiem aktiem par dokumentu noformēšanu un savietojamiem iekļaušanai TAPIS sistēmā.

Prasības noformējumam un eksemplāru skaitam

Detālplānojuma risinājuma priekšlikums (2.5.punkta prasība)
<ul style="list-style-type: none">• 1 eksemplārs papīra formātā datorizdrukā uz A4 formāta lapām. Ilustrāciju un grafisko pielikumu lapas var būt A3 vai citā formātā, kas nodrošina atbilstošu informācijas uztveramību.• Iesniedzama arī elektroniskā versija (*dgn formātā, kas ir savietojams ar programmatūru MicroStation V8, kā arī portatīvā dokumenta formātā *pdf.) uz elektroniskā datu nesēja vai nosūtīt uz elektroniskā pasta adresi dace.zigure@marupe.lv.
Detālplānojuma 1.redakcija un Pārskats par detālplānojuma izstrādi
<p>1 eksemplārs papīra formā, ietverot visas sadaļas un pielikumus:</p> <ul style="list-style-type: none">• datorizdrukā uz A4formāta lapām (ilustrāciju un grafisko pielikumu lapas var būt A3 vai citā formātā, kas iesiets A4 formāta sējumā), iesiets, visas lapas sanumurētas;• visos projekta eksemplāros uz projekta vāka, Paskaidrojuma rakstā, Apbūves noteikumos, Grafiskās daļas plānos, Detālplānojuma realizācijas kārtībā jābūt izstrādātāja un zemes gabala īpašnieku parakstam;• ievērotas autortiesības un norādes uz informācijas avotiem;• Grafiskā daļa:<ul style="list-style-type: none">- uz LKS-92 TM koordinātu sistēmā izstrādātas, SIA „Mērniecības datu centrā” saskaņotas topogrāfiskās kartes pamatnes, kura nav vecāka par vienu gadu;- mēroga noteiktība M 1: 500, izdrukas mērogs ne mazāks kā 1:1000, nodrošinot sniegtās informācijas pārskatāmību;- funkcionālo zonu apzīmējumi – krāsojums un burtu indeksi – atbilstoši spēkā esošajam Mārupes novada teritorijas plānojumam;- jāpievieno teritorijas izvietojuma shēma un lietotie apzīmējumi;- rasējumu lapu labajā apakšējā stūrī rakstlaukums (pasūtītājs, izstrādātājs, detālplānojuma nosaukums, rasējuma lapas nosaukums, kopējais lapu skaits daļā, lapas numurs pēc kārtas, mērogs, kā arī plānojuma izstrādātāja, daļas vai sadaļas vadītāja un tehniskā izstrādātāja uzvārds, paraksts un datums);- zemes ierīcības darbos sertificētās personas paraksts, kas apliecina ka paredzētie zemes ierīcības darbi atbilst normatīvo aktu prasībām;
<p>1 eksemplārs elektroniskā formātā (CD):</p> <ul style="list-style-type: none">• Paskaidrojuma raksts, Apbūves noteikumi, Detālplānojuma realizācijas kārtība, pielikumi un Pārskats par detālplānojuma izstrādi – doc* formātā un *pdf formātā, noformēti atbilstoši ievietošanai TAPIS sistēmā;• Grafiskā daļa - vektordatu formā *dgn formātā, kas ir savietojams ar programmatūru MicroStation V8, kā arī portatīvā dokumenta formātā *pdf.
Detālplānojuma galīgā redakcija un Pārskats par detālplānojuma izstrādi
<p>Tās pašas prasības noformējumam kā detālplānojuma 1.redakcijai, bet papildus</p> <ul style="list-style-type: none">• pirms detālplānojuma projekta iesniegšanas apstiprināšanai Mārupes novada Domē, detālplānojuma galīgās redakcijas Grafiskā daļa digitālā veidā (*dgn. vai * dwg. formātā) iesniedzama Mārupes novada pašvaldības datu bāzes uzturētājam (SIA „Mērniecības datu centrs”, tālr.67496833), saņemot atbilstošu saskaņojumu uz detālplānojuma Grafiskās daļas;• pēc lēmuma pieņemšanas par detālplānojuma apstiprināšanu Mārupes novada Domē iesniedzami 2 pilni eksemplāri (1 no tiem iesiets cietos vākos kā arhīva eksemplārs), ar katram pievienotu detālplānojuma redakciju elektroniskā formātā (CD) (attiecīgi *doc. formātā un vektordatu formā *dgn. formātā, kā arī pilnu versiju portatīvā dokumenta *pdf. formā), Administratīvā līguma kopiju un Domes lēmumu par detālplānojuma apstiprināšanu;• detālplānojuma arhīva eksemplārā jāiekļauj visi izsniegto nosacījumu un saskaņojumu, kā arī pārējās korespondences, oriģināleksemplāri, ja tie izsniegti papīra formā.

Darba uzdevums ir derīgs 2 (divus) gadus no lēmuma pieņemšanas dienas.

Attīstības nodaļas Teritorijas plānotāja

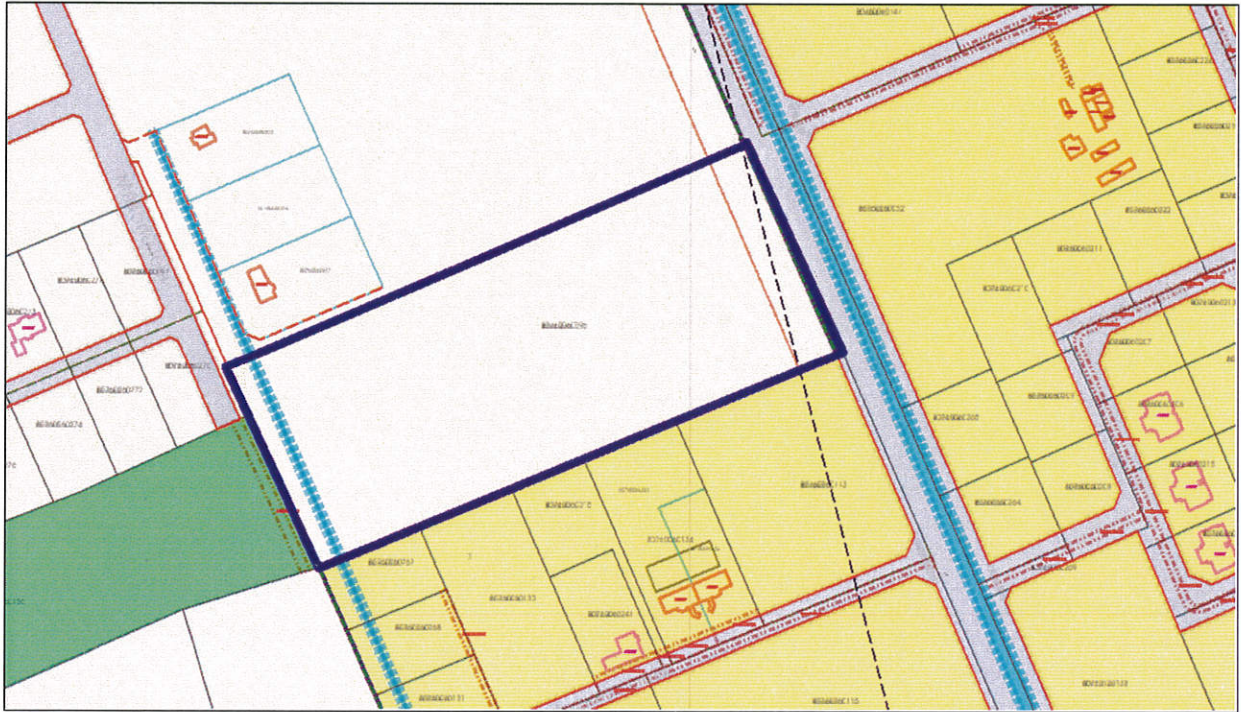


D.Žigure





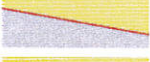

Pielikums darba uzdevumam Nr. 2016/9

Detālpilnplānojuma teritorija
nekustamā īpašuma „Saulesciems” (kadastra Nr.80760060095), Mārupes novada teritorija,
ar kopplatību 3,41 ha

izkopējums no Mārupes novada teritorijas plānojuma 2014.- 2026. gadam



Apzīmējumi:

-  Mazsaimniecību apbūves teritorijas (DzSM)
-  Savrupmāju apbūves teritorijas (DzS)
-  Publiskas labiekārtotas ārtelpas (DA)
-  Autotransporta infrastruktūras apbūves teritorija (TR)
-  Sarkanā līnija
-  Meliorācijas grāvis

Attīstības nodaļas Teritorijas plānotāja

D.Žīgure