

- 4 -

*Apstiprināts ar
Mārupes novada domes
2016.gada 21. decembra
sēdes Nr. 18 lēmumu Nr. 6*

DARBA UZDEVUMS Nr.2016/14

**detālplānojuma izstrādei nekustamajam īpašumam Kabiles iela 32, Mārupē, Mārupes novadā
(kadastra Nr.8076 007 0001)**

1. Detālplānojuma izstrādes mērķis un pamatojums:

Detālplānojuma izstrādes teritorija - nekustamā īpašuma Kabiles iela 32, Mārupē, Mārupes novadā (kadastra Nr. 8076 007 0001) teritorija, kuru ietver meliorācijas novadgrāvis Nr. 41312:20 – Kabiles iela - sauszemes robeža starp nekustamajiem īpašumiem Kabiles iela 32 un Kabiles iela 34 – sauszemes robeža starp nekustamajiem īpašumiem Kabiles iela 32 un Avotu iela 15 - sauszemes robeža starp nekustamajiem īpašumiem Kabiles iela 32 un Pilskalnu iela 11 - sauszemes robeža starp nekustamajiem īpašumiem Kabiles iela 32 un Pilskalnu iela 15, 0,4566 ha kopplatībā.

Piekluve detālplānojuma teritorijai nodrošināta pa pašvaldības ielu Kabiles iela, kā arī pa servitūta ceļu – Pilskalnu iela

Detālplānojuma teritorija attēlota darba uzdevuma pielikumā.

Detālplānojuma izstrādes mērķis – veikt zemesgabala sadalīšanu trīs apbūves gabalos, detalizēt teritorijas atļauto izmantošanu un apbūves parametrus, veidot vienotu ceļu tīklu pagarinot esošo Pilskalnu ielas daļu līdz Kabiles ielai, veidot vienotu inženiertehnisko komunikāciju tīklu detālplānojuma teritorijā un tai piegulošajās teritorijās un noteikt ielas sarkanās līnijas.

Detālplānojuma izstrādes pamatojums – nekustamā īpašuma Kabiles iela 32, Mārupē, Mārupes novadā (kadastra Nr. 8076 007 0001) detālplānojuma izstrāde tiek veikta, lai veiktu zemesgabala sadalīšanu apbūves gabalos un izdalītu ielu atsevišķā zemes vienībā.

Ministru kabineta 2013. gada 30. aprīļa noteikumu Nr. 240 „Vispārīgie teritorijas plānošanas, izmantošanas un apbūves noteikumi “ 83. punkts nosaka, ka jaunveidojamās ielas izdala kā atsevišķas zemes vienības un ielu teritoriju nosaka starp sarkanajām līnijām atbilstoši katras ielas kategorijai. Aizsargjoslu likuma 1. panta 13. punktā noteikts, ka sarkano līniju pilsētās un ciemos nosaka vietējā pašvaldība normatīvajos aktos noteiktajā kārtībā. Ministru kabineta 2013. gada 30. aprīļa noteikumu Nr. 240 88. punktā noteikts, ka ielu platumu starp sarkanajām līnijām nosaka teritorijas plānojuma apbūves noteikumos, lokālplānojumos un detālplānojumos. Sarkanās līnijas nevar tikt noteiktas ar zemes ierīcības projektu.

Ministru kabineta 2014. gada 14. oktobra noteikumu Nr. 628 „Noteikumi par pašvaldību teritorijas attīstības plānošanas dokumentiem” 39.2 punkts nosaka, ka ciema teritorijā detālplānojumu izstrādā, teritorijai kurā paredzēta kompleksa apbūve, un saskaņā ar šo pašu noteikumu 39.3 punktu, ciema teritorijā detālplānojumu izstrādā, ja plānota triju un vairāku jaunu apbūvei paredzētu zems vienību izveide teritorijā, kurā teritorijas plānojumā noteiktā funkcionālā zona ir savrupmāju apbūves teritorija.

Detālplānojums izstrādājams saskaņā ar:

- 2013. gada 18. jūnijā apstiprināto Mārupes novada teritorijas plānojumu 2014. - 2026. gadam;
- Teritorijas attīstības plānošanas likumu;
- Aizsargjoslu likumu;
- Ministra kabineta 2014. gada 14. oktobra noteikumiem Nr. 628 „Noteikumi par pašvaldību teritorijas attīstības plānošanas dokumentiem”;
- Ministra kabineta 2013. gada 30. aprīļa noteikumiem Nr. 240 „Vispārīgie teritorijas plānošanas, izmantošanas un apbūves noteikumi”, ciktāl tie nav pretrunā ar Mārupes novada teritorijas plānojuma 2014. - 2026. gadam teritorijas izmantošanas un apbūves noteikumiem;
- Ministru kabineta 2014. gada 8. jūlija noteikumiem Nr. 392 „Teritorijas attīstības plānošanas informācijas sistēmas noteikumi”;
- Ministru kabineta 2010. gada 28. septembra noteikumiem Nr. 916 „Dokumentu izstrādāšanas un noformēšanas kārtība”;
- citiem spēkā esošajiem normatīvajiem aktiem un Mārupes novadā izstrādātajiem attīstības plānošanas dokumentiem.

Nepieciešamie dati un dokumenti detālplānojuma izstrādes nodrošināšanai:

- Mārupes novada domes lēmums par detālplānojuma izstrādes uzsākšanu un nodošanu publiskajai apspriešanai;
- Darba uzdevums detālplānojuma izstrādāšanai;
- Līgums par detālplānojuma izstrādi un finansēšanu;
- Darba uzdevumā minēto un Teritorijas attīstības plānošanas informācijas sistēmā (Turpmāk - TAPIS) pieteikto institūciju izsniegtie nosacījumi, kas attiecas uz plānojamo teritoriju, kā arī šo institūciju atzinumi;
- Topogrāfiskais materiāls ar noteiktību M1: 500, ne vecāks par 1 gadu, kas saskaņots SIA „Mērniecības datu centrs”.

2. Detālplānojuma izstrādes vispārīgie uzdevumi:

- 2.1. izstrādāt risinājumus nekustamā īpašuma sadalīšanai apbūves gabalos, nosakot konkrētu atļauto izmantošanu un detalizētus apbūves noteikumus katrai zemes vienībai detālplānojuma teritorijā, nodrošinot to atbilstību teritorijas izmantošanas un apbūves noteikumu prasībām un citu normatīvo aktu prasībām.
- 2.2. izstrādāt perspektīvos transporta infrastruktūras risinājumus, nodrošinot koplietošanas ielas izveidi, vienotu transporta tīklu sasaistei ar apkārtējām teritorijām.
- 2.3. izstrādāt visu nepieciešamo inženierkomunikāciju nodrošinājuma shēmas, precizēt esošās un noteikt jaunas ielu sarkanās līnijas un citus aprūtinājumus.
- 2.4. izstrādāt detālplānojuma projekta redakcijas atbilstoši pašvaldības domes pieņemtajiem lēmumiem.
- 2.5. sagatavot pārskatu par detālplānojuma izstrādes procesu. Pārskatu par detālplānojuma izstrādes procesu sagatavot katrā no detālplānojuma izstrādes posmiem atbilstoši faktiski notikušajām darbībām.
- 2.6. veikt sabiedrības līdzdalības nodrošināšanas pasākumus, tai skaitā ievietot paziņojumus par detālplānojuma izstrādes gaitu un pasākumiem atbilstoši normatīvo aktu prasībām, izskatīt privātpersonu iesniegumus, organizēt un protokolēt sabiedriskās apspriedes un citas darba gaitā nepieciešamās sanāksmes, apkopot to rezultātus un atbilstoši precizēt detālplānojumu.
- 2.7. pieprasīt no institūcijām nosacījumus un atzinumus, un atbilstoši precizēt detālplānojumu.
- 2.8. iesniegt detālplānojuma projekta galīgās redakcijas grafisko materiālu digitālā veidā Mārupes novada pašvaldības datu bāzes uzturētājam SIA „Mērniecības datu centrs”, saņemot atbilstošu saskaņojumu uz detālplānojuma grafiskās daļas.

3. Īpašie nosacījumi detālplānojuma izstrādē:

- 3.1. teritorijas atļautā izmantošana jāparedz atbilstoši 2013.gada 18.jūnijā apstiprinātā Mārupes novada teritorijas plānojuma 2014. - 2026. gadam nosacījumiem funkcionālās zonas savrupmāju apbūves teritorijas apakšzonai **Savrupmāju teritorijas (DzS)** un **Autotransporta infrastruktūras objektu teritorijas (TR)**.
- 3.2. izstrādājot detālplānojuma risinājumus, ņemt vērā „Lokālplānojuma Mārupes un Tīraines ciemu ielu tīkla un sarkano līniju precizēšanai, ietverot priekšlikumus atsevišķu zemes vienību funkcionālā zonējuma grozīšanai” ietvaros apstiprinātos vai izstrādes stadijā esošos risinājumus sarkano līniju novietojumam detālplānojuma teritorijā, vai pamatot citu risinājumu.
- 3.3. detālplānojuma teritorijā veidot koplietošanas ielu, kas savieno esošās Pilskalnu ielas daļu ar Kabiles ielu, noteikt tai ielas sarkanās līnijas vismaz 8 m platumā. Nepieciešamības gadījumā sniegt priekšlikumus ielu tīkla un ielu sarkano līniju pārlikšanai detālplānojuma teritorijai piegulošajā teritorijā, to saskaņojot ar ietekmēto nekustamo īpašumu īpašniekiem.
- 3.4. teritorijā paredzēt elektroapgādes sistēmu, gāzes apgādes sistēmu, elektronisko sakaru sistēmu, centralizēto ūdensapgādes un kanalizācijas sistēmu izveidošanu detālplānojuma teritorijā, saskaņā ar atbildīgo institūciju nosacījumiem un novada apbūves noteikumu prasībām.
- 3.5. norādīt esošās drenāžas sistēmas un paredzēt to saglabāšanai vai pārlikšanai nepieciešamos pasākumus.
- 3.6. paredzēt lietus ūdens novadīšanas sistēmu, norādot un raksturojot tās novadīšanas vietu.
- 3.7. nodrošināt ielu izdalīšanu atsevišķās zemes vienībās.

4. Publiskā apspriešana un informēšana:

- 4.1. Detālplānojuma izstrādes gaitā paredzētie pasākumi:

4.1.1 Priekšlikumu un iebildumu iesniegšana uzsākot detālplānojuma izstrādi, kas ilgst ne mazāk kā 4 nedēļas;

4.1.2. Publiskā apspriešana par detālplānojuma 1. redakciju (un precizēto redakciju, ja tāda tiek izstrādāta), kas ilgst ne mazāk kā 4 nedēļas:

- Priekšlikumu un iebildumu iesniegšana;
- Sabiedriskā apspriede;
- Nodrošināta iespēja iepazīties ar detālplānojuma redakciju pašvaldības mājas lapā www.marupe.lv un TAPIS sistēmā;

4.1.3. Informatīvās planšetes publiskās apspriešanas gaitā:

- iesniedzamas pašvaldībai ne vēlāk kā 1 nedēļu pirms publiskās apspriešanas uzsākšanas;
- planšetes izmērs ~A2-A1, vai pēc nepieciešamības, lai nodrošinātu optimālu informācijas uztveramību;

- ietvertā informācija: paziņojums par detālplānojuma publisko apspriešanu un būtiskākā vizuālā, grafiskā un teksta informācija par detālplānojuma risinājumu, tai skaitā atļautā izmantošana, satiksmes infrastruktūra un inženierkomunikācijas.

4.1.4. Sanāksme, kurā tiek izskatīti publiskās apspriešanas laikā saņemtie priekšlikumi un institūciju atzinumi – pēc publiskās apspriešanas beigām.

4.2. Paziņojumi, kas nosūtāmi nekustamo īpašumu īpašniekiem un publicējami TAPIS sistēmā, vietējā laikrakstā „Mārupes Vēstis” un Mārupes novada mājas lapā www.marupe.lv:

4.2.1. Par detālplānojuma izstrādes uzsākšanu un privātpersonu priekšlikumu iesniegšanu – 4 nedēļu laikā pēc lēmuma pieņemšanas. Papildus Ministru kabineta noteikumos Nr. 628 ietvertajām prasībām, paziņojumā ietver informāciju par rakstisko priekšlikumu iesniegšanas vietu un termiņu Mārupes novada Būvvaldē;

4.2.2. Par detālplānojuma redakcijas publisko apspriešanu (un atkārtotu apspriešanu, ja nepieciešams) – 2 nedēļu laikā pēc lēmuma pieņemšanas. Publiskās apspriešanas termiņu paredz ne mazāku par 4 nedēļām 1. redakcijai un ne mazāku par 3 nedēļām pilnveidotajām redakcijām;

4.2.3. Par sanākumi publiskās apspriešanas gaitā saņemto priekšlikumu izvērtēšanai, kas ne vēlāk kā 2 nedēļas pirms sanāksmes ievietojams TAPIS sistēmā un nosūtāms publicēšanai Mārupes novada mājas lapā. Papildus paziņojums publicējams arī vietējā laikrakstā „Mārupes Vēstis”, ja paredzama laikraksta izdošana līdz sanāksmes datumam.

4.3. Paziņojums par detālplānojuma apstiprināšanu:

- laikrakstā „Latvijas Vēstnesis”, vietējā laikrakstā „Mārupes Vēstis”, Mārupes novada mājas lapā www.marupe.lv un TAPIS sistēmā;

- Paziņojums detālplānojuma ierosinātajam un teritorijā ietilpstošo nekustamo īpašumu īpašniekiem Administratīvā procesa kārtībā.

5. Projekta sastāvs:

5.1. Paskaidrojuma raksts.

- teritorijas pašreizējās izmantošanas un apbūves apraksts, attīstības nosacījumi;
- detālplānojuma izstrādes pamatojums;
- detālplānojuma risinājumu apraksts;
- risinājuma saistība ar piegulošajām teritorijām, ietverot priekšlikums transporta sistēmas un ielu sarkano līniju risinājumiem detālplānojumam piegulošajā teritorijā;
- ziņojums par detālplānojuma atbilstību vietējās pašvaldības teritorijas plānojuma prasībām.

5.2. Grafiskā daļa:

5.2.1. Esošā teritorijas izmantošana:

- zemes īpašumu robežas ar zemes kadastra numuru;
- sarkanās līnijas, aizsargjoslas, ceļa servitūti, citi apgrūtinājumi;
- inženierkomunikāciju tīkli,
- meliorācijas sistēmas;
- esošā apbūve;
- ceļi.

5.2.2. Plānotā teritorijas izmantošana:

- īpašumu robežas (plānotās zemes vienības robežas, paredzot piekļūšanas iespējas pie katras);
- funkcionālā zona vai apakšzona katrai zemes vienībai;

- priekšlikums zemes lietošanas mērķim katrai zemes vienībai;
- pašvaldības kompetencē esošās apgrūtinātās teritorijas;
- satiksmes infrastruktūras un inženierkomunikāciju shēmas, ielu šķērsprofili;
- ielas sarkanās līnijas, būvlaides, apbūves līnijas;
- apgrūtinātās teritorijas, kas noteiktas normatīvajos aktos par apgrūtinātajām teritorijām (arī plānošanas dokumentos), aizsargjoslas (objekti un teritorijas, kam tās nosaka), servitūti un apgrūtinājumi katram zemesgabalam;
- aizsargjoslu un apgrūtinājumu saraksts katram zemesgabalam ar apgrūtinājumu klasifikācijas kodiem un platībām;
- meliorācijas sistēmas pārkārtošanas plāns;
- plānotās apbūves shēma;
- adresācijas priekšlikumi;
- publiskā ārtelpas teritorijas un to labiekārtojums (ja attiecināms).
- zemes ierīcības plāns, norādot arī kadastra apzīmējuma numurus plānotajām zemes vienībām

5.3. *Teritorijas izmantošanas un apbūves nosacījumi:*

- Detalizēti teritorijas izmantošanas nosacījumi, apbūves parametri un aprobežojumi katrai zemes vienībai, tai skaitā institūciju nosacījumos pieprasītie;
- koplietošanas ielas izmantošanas nosacījumi;
- vides pieejamības nosacījumi;
- publiskās ārtelpas labiekārtojuma nosacījumi;
- apbūves teritoriju labiekārtojuma nosacījumi;
- prasības inženiertehniskajam nodrošinājumam;
- nosacījumi apbūves arhitektoniskajam risinājumam (ja tiek paredzēti);

5.4. *Detālplānojuma realizācijas kārtība.*

Plānojamās teritorijas juridisko īpašnieku apstiprināts detālplānojuma apbūves realizācijas plāns, kurā jānorāda:

- detālplānojumā paredzēto inženierkomunikāciju, satiksmes infrastruktūras un apbūves būvniecības kārtas un to secība,
- ūdensapgādes un kanalizācijas risinājumu izbūves nosacījumi;
- finansētājs;
- uzbūvēto inženierkomunikāciju, ielu un citas publiskās infrastruktūras apsaimniekotājs;
- detālplānojuma realizācijas termiņi.

5.5. *Administratīvā līguma par detālplānojuma īstenošanu projekts.*

Īpašie nosacījumi administratīvajam līgumam:

- sagatavojams atbilstoši saskaņotajai detālplānojuma realizācijas kārtībai;
- jāparedz ceļu un galveno inženierkomunikāciju izbūve pirms teritorijas sadales un apbūves veikšanas (izņemot esošās apbūves rekonstrukciju un pārbūvi);
- pēc caurbraucamās koplietošanas ielas izbūves atsevišķi izdalītā ielas daļa atsavināma par labu pašvaldībai, vienojoties par atsavināšanas nosacījumiem;
- līdz ielu nodošanai pašvaldības īpašumā, jānodrošina detālplānojuma teritorijā esošo ielu koplietošanas funkcija, slēdzot personālservitūtu par labu pašvaldībai attiecībā uz detālplānojuma teritorijā jaunveidojamo caurbraucamās ielas posmu.
- Detālplānojuma īstenošanai jānodrošina meliorācijas pārkārtošanas vienota risinājuma izstrāde pirms ceļa projekta izstrādes, ja to paredz detālplānojuma risinājums.

5.6. *Pārskats par detālplānojuma izstrādi.*

5.6.1. Pārskata saturs:

- vietējas pašvaldības lēmumi par detālplānojuma izstrādi, tai skaitā uzsākšanu, nodošanu publiskai apspriešanai un apstiprināšanu (ietverot lēmumu pielikumus), darba uzdevums;
- ziņojums par institūciju nosacījumiem, to ievērošanu vai noraidīšanu, norādot noraidījuma pamatojumu;
- ziņojums par institūciju atzinumiem un atkārtotiem atzinumiem, ja tādi bijuši nepieciešami detālplānojuma izstrādes gaitā;

- ziņojums par publiskās apspriešanas norisi un tās ietvaros notikušajiem sabiedriskās apspriedes pasākumiem;
 - ziņojums par detālplānojuma izstrādes uzsākšanas un publiskās apspriešanas gaitā saņemtajiem fizisko un juridisko personu iesniegumiem, to vērā ņemšanu vai noraidīšanu, norādot noraidījuma pamatojumu;
 - cita informācija, kas izmantota detālplānojuma izstrādei.
- 5.6.2. Pārskatam pievienojamie dokumenti:
- institūciju sniegtā informācija, nosacījumi un atzinumi;
 - saņemtie privātpersonu (tai skaitā kaimiņu zemes gabalu īpašnieku) priekšlikumi un iebildumi, kā arī uz tiem sniegtās atbildes;
 - publiskās apspriešanas materiāli, tai skaitā paziņojumi un publikācijas presē, apliecinājumi par paziņojumu nosūtīšanu, sanāksmju protokoli.
 - zemesgrāmatas apliecība, zemes robežu plāns,
 - līgums par detālplānojuma izstrādi un finansēšanu;

6. Detālplānojuma izstrādē iesaistāmās institūcijas.

Institūcijas, kurām pieprasa nosacījumus detālplānojuma izstrādei un atzinumus par izstrādātajām detālplānojuma redakcijām:

- jānodrošina to institūciju sniegtās informācijas un nosacījumu ievērošana, kā arī atzinumu pieprasīšana, kuras nepieciešamību sniegt nosacījumus un saņemt atzinumus pieteikušas Teritorijas attīstības plānošanas informācijas sistēmā;
- jānodrošina sekojošu institūciju nosacījumu un atzinumu saņemšana:
 - Vides valsts dienesta Lielrīgas reģionālā vides pārvalde;
 - Veselības inspekcija;
 - A/S „Sadales tīkli” Pierīgas reģions;
 - SIA „Lattelekom”;
 - SIA „Latvijas Gāze”;
 - A/S „Mārupes komunālie pakalpojumi”;
 - VAS „Zemkopības ministrijas nekustamie īpašumi”

7. Iesniedzamā dokumentācija:

Visiem dokumentiem jābūt noformētiem atbilstoši normatīvajiem aktiem par dokumentu noformēšanu un savietojamiem iekļaušanai TAPIS sistēmā.

Prasības noformējumam un eksemplāru skaitam

Detālplānojuma 1.redakcija un Pārskats par detālplānojuma izstrādi
<p>1 eksemplārs papīra formā, ietverot visas sadaļas un pielikumus:</p> <ul style="list-style-type: none">• datorizdrukā uz A4formāta lapām (ilustrāciju un grafisko pielikumu lapas var būt A3 vai citā formātā, kas iesiets A4 formāta sējumā), iesiets, visas lapas sanumurētas;• visos projekta eksemplāros uz projekta vāka, Paskaidrojuma rakstā, Apbūves noteikumos, Grafiskās daļas plānos, Detālplānojuma realizācijas kārtībā jābūt izstrādātāja un zemes gabala īpašnieka parakstam;• ievērotas autortiesības un norādes uz informācijas avotiem;• Grafiskā daļa:<ul style="list-style-type: none">- uz LKS-92 TM koordinātu sistēmā izstrādātas, SIA „Mērniecības datu centrā” saskaņotas topogrāfiskās kartes pamatnes, kura nav vecāka par vienu gadu;- mēroga noteiktība M 1: 500, izdrukas mērogs ne mazāks kā 1:1000, nodrošinot sniegtās informācijas pārskatāmību;- funkcionālo zonu apzīmējumi – krāsojums un burtu indeksi – atbilstoši spēkā esošajam Mārupes novada teritorijas plānojumam;- jāpievieno teritorijas izvietojuma shēma un lietotie apzīmējumi;- rasējumu lapu labajā apakšējā stūrī rakstlaukums (pasūtītājs, izstrādātājs, detālplānojuma nosaukums, rasējuma lapas nosaukums, kopējais lapu skaits daļā, lapas numurs pēc kārtas, mērogs, kā arī plānojuma izstrādātāja, daļas vai sadaļas vadītāja un tehniskā izstrādātāja uzvārds, paraksts un datums);- ar elektronisko parakstu parakstīts zemes ierīcības plāns, ko parakstījusi zemes ierīcības darbos sertificēta persona;- to personu, kuru īpašumi tieši saistīti ar detālplānojuma risinājumu, saskaņojums uz detālplānojuma grafiskās daļas.
<p>1 eksemplārs elektroniskā formātā (CD):</p> <ul style="list-style-type: none">• Paskaidrojuma raksts, Apbūves noteikumi, Detālplānojuma realizācijas kārtība, pielikumi un Pārskats par detālplānojuma izstrādi – doc* formātā un *pdf formātā;• Grafiskā daļa - vektordatu formā *dgn formātā, kas ir savietojams ar programmatūru MicroStation V8, kā arī portatīvā dokumenta formātā *pdf.• Zemes ierīkotāja elektroniski parakstīts Zemes ierīcības plāns *dgn (vai *dwg) un *pdf formātā
Detālplānojuma galīgā redakcija un Pārskats par detālplānojuma izstrādi
<p>Tās pašas prasības noformējumam kā detālplānojuma 1.redakcijai, bet papildus</p> <ul style="list-style-type: none">• pirms detālplānojuma projekta iesniegšanas apstiprināšanai Mārupes novada Domē, detālplānojuma galīgās redakcijas Grafiskā daļa digitālā veidā (*dgn. vai * dwg. formātā) iesniedzama Mārupes novada pašvaldības datu bāzes uzturētājam (SIA „Mērniecības datu centrs”, tālr.67496833), saņemot atbilstošu saskaņojumu uz detālplānojuma Grafiskās daļas;• pēc lēmuma pieņemšanas par detālplānojuma apstiprināšanu Mārupes novada Domē iesniedzami vismaz 2 pilni eksemplāri (1 no tiem iesiets cietos vākos kā arhīva eksemplārs), ar katram pievienotu detālplānojuma projektu elektroniskā formātā (CD) (attiecīgi *doc. formātā un vektordatu formā *dgn. formātā, kā arī pilnu versiju portatīvā dokumenta *pdf. formā), Administratīvā līguma kopiju, Domes lēmumu par detālplānojuma apstiprināšanu un paziņojumu oficiālajā izdevumā “Latvijas Vēstnesis”;• detālplānojuma arhīva eksemplārā jāiekļauj visi izsniegto nosacījumu un saskaņojumu, kā arī pārējās korespondences, oriģināleksemplāri, ja tie izsniegti papīra formā.

Darba uzdevums ir derīgs 2 (divus) gadus no lēmuma pieņemšanas dienas.

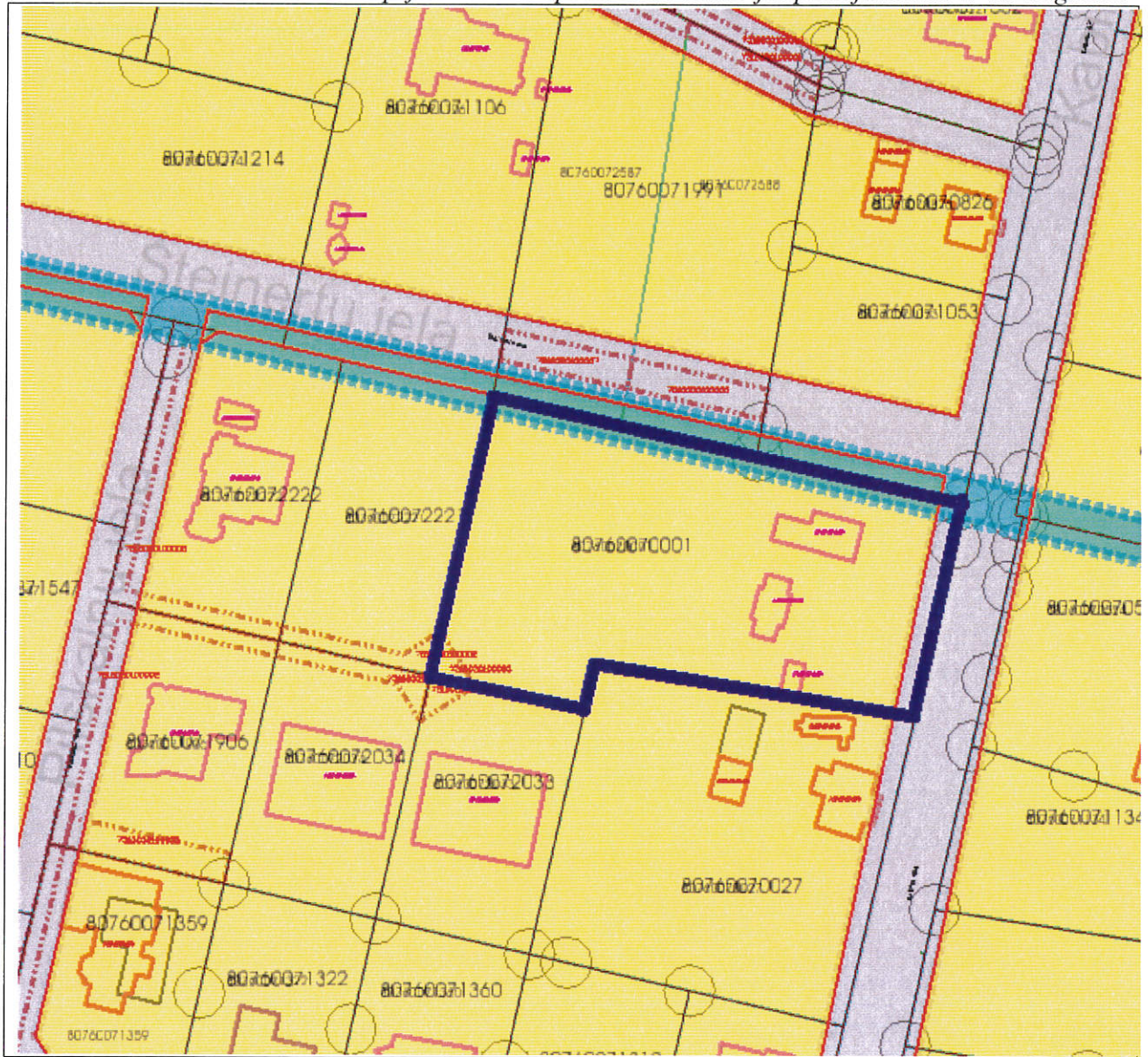
Attīstības nodaļas Teritorijas plānotāja



D.Žigare

Detālpilnojuma teritorija
nekustamā īpašuma Kabiles iela 32, Mārupē (kadastra Nr.80760070001), teritorija
ar kopplatību 0,4724 ha

izkopējums no Mārupes novada teritorijas plānojuma 2014.- 2026. gadam



Apzīmējumi:



Detālpilnojuma teritorijas robeža

Savrupmāju apbūves teritorijas (DzS)

Autotransporta infrastruktūras apbūves teritorija (TR)

Meliorācijas grāvis

Attīstības nodaļas Teritorijas plānotāja

D.Žigare